



UNIWERSYTET RZESZOWSKI

**WYDZIAŁ PEDAGOGICZNY
INSTYTUT WYCHOWANIA FIZYCZNEGO
I ZDROWOTNEGO**

Dagmara Barbarzak

Gmina Brusy jako obiekt turystyczny

PRACA DYPLOMOWA MAGISTERSKA

Promotor:

dr hab. prof. UR Zygmunt Wnuk

Rzeszów 2004

Spis treści

| | | |
|--------|--|----|
| 1. | Wstęp | 2 |
| 2. | Cel i zakres pracy | 3 |
| 3. | Warunki naturalne | 4 |
| 3.1. | Położenie | 4 |
| 3.2. | Geologia i geomorfologia | 7 |
| 3.3. | Gleby | 8 |
| 3.4. | Hydrologia | 9 |
| 3.5. | Klimat | 11 |
| 3.6. | Ochrona przyrody | 12 |
| 3.6.1. | Fauna i flora | 12 |
| 3.6.2. | Obiekty chronione | 14 |
| 3.6.3. | Stan środowiska | 20 |
| 4. | Metodyka badań | 23 |
| 5. | Rys historyczny | 24 |
| 6. | Przegląd walorów turystycznych w poszczególnych miejscowościach | 25 |
| 7. | Godne odwiedzenia miejscowości położone w sąsiedztwie gminy | 34 |
| 8. | Znani Zaboracy i ciekawostki | 37 |
| 9. | Turystyka | 41 |
| 9.1 | Szlaki turystyczne istniejące | 43 |
| 9.1.1. | Szlaki piesze | 43 |
| 9.1.2. | Szlaki rowerowe | 47 |
| 9.1.3. | Szlaki wodne | 51 |
| 9.1.4. | Ścieżki dydaktyczne | 54 |
| 9.2 | Projektowane przedsięwzięcia z dziedziny turystyki | 58 |
| 9.3 | Imprezy promujące gminę | 60 |
| 10. | Informacje praktyczne | 62 |
| 10.1. | Baza noclegowa | 62 |
| 10.2. | Baza gastronomiczna | 63 |
| 10.3. | Stacje benzynowe | 63 |
| 10.4. | Lecznictwo | 63 |
| 10.5. | Punkty informacji | 64 |
| 10.6 | Kultura, rozrywka i rekreacja | 64 |
| 11. | Podsumowanie i wnioski | 87 |
| 12. | Literatura | 88 |
| 13. | Spis rycin, tabel i fotografii | 90 |
| 14. | Streszczenie | 93 |

1. Wstęp

Piękne i ciekawe miejsca od dawna ciekawiły ludzi. Dzięki nim narodziła się turystyka, która obejmuje wycieczki i podróże m. in. ze względów wypoczynkowych, krajoznawczych do miejsc atrakcyjnych krajobrazowo lub bogatych w zabytki.

W pracy skupiono się na gminie Brusy, gdyż właśnie te okolice są mi najbliższe. W Brusach urodził się i tutaj spędził młodzieńcze lata swojego życia mój tato – Henryk. Niniejsza praca traktuje o warunkach naturalnych obejmując: położenie, geologię i geomorfologię, gleby, hydrologię, klimat oraz ochronę przyrody. Znajduje się w niej rys historyczny oraz kalendarium. Przedstawiono walory turystyczne poszczególnych miejscowości oraz godne odwiedzenia miejscowości położone w sąsiedztwie gminy. Ukazano tu sylwetki znanych Zaboraków i ciekawostki związane tutejszymi terenami. W rozdziale turystyka opisano szlaki: piesze, rowerowe i wodne oraz projektowane przedsięwzięcia z tej dziedziny. Praca zawiera praktyczne informacje dla turystów i wycieczkowiczów. Całość zilustrowana jest fotografiami badanych terenów.

Odkąd sięgam pamięcią wszystkie wakacje wraz z całą rodziną – mamą Marią, tatą Henrykiem i siostrą Magdaleną - spędzałam na Kaszubach. Dzięki zamiłowaniu taty do podróżowania odbywaliśmy wiele wycieczek do okolicznych miejscowości. Zawód obojga rodziców, którzy są nauczycielami, pozwalał na długie wakacje i nie ograniczał czasu wypoczynku. Zawsze z niecierpliwością oczekiwałam na wyjazd do Brus, a chwile które tam spędziłam są jednymi z najpiękniejszych wspomnień mojego dzieciństwa i młodości.

Obecnie wakacje na Kaszubach spędzam z córką Marceliną i mężem Marcinem. Oni także dobrze się tam czują i wypoczywają. Moje zauroczenie tym miejscem nie przeminęło, a każde miejsce przywołuje wspomnienia. Mam nadzieję, że kiedyś moja córka będzie tak wspominała swoje wakacje i tak jak ja odkryje uroki Kaszub.

2. Cel i zakres pracy

Celem pracy jest przedstawienie jednej z kaszubskich gmin, jaką jest gmina Brusy, jako obiektu turystycznego.

W pracy ukazano walory turystyczne i wypoczynkowe jakie oferuje gmina oraz okoliczne tereny. Ważnym elementem pracy jest przedstawienie bogactwa flory i fauny tych terenów, które są bardzo atrakcyjne dla turysty, ale oddalone od zgiełku wielkich miast.

Rozdział trzeci poświęcono warunkom naturalnym terenu. Swą treścią obejmują: położenie, geologię i geomorfologię, klimat, stan wód i gleb, a także ochronę przyrody. Są tu także zawarte tabele, które pomagają w zrozumieniu istoty omawianego problemu. Rozdział piąty przybliży historię tych terenów, a także obecny stan kulturowy. Rozdział szósty traktuje o walorach turystycznych gminy i pobliskich terenów. Przedstawiono tu obiekty: kulturowe, przyrodnicze, turystyczne oraz rekreacyjne. Cały siódmy rozdział opisuje szlaki turystyczne istniejące oraz projektowane przedsięwzięcia z dziedziny turystyki. Wszelkie informacje praktyczne pomocne turystom tj.: dotyczące hoteli, restauracji, schronisk czy biur turystycznych, zawarte są w rozdziale ósmym. Fotografie ilustrujące walory tego obszaru zamieszczono na końcu pracy.

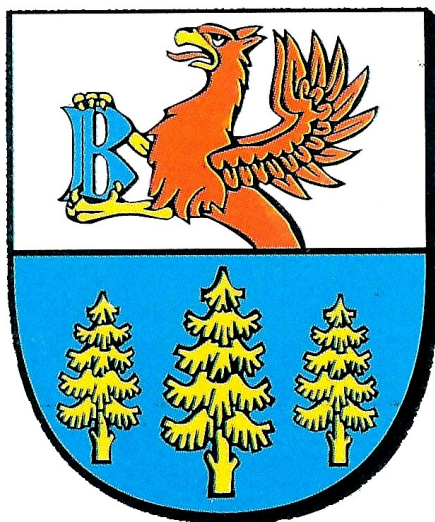
Praca ta ma zadanie zachęcić do poznania opisanych miejsc. Jest to region bardzo atrakcyjny, dający możliwości różnorodnego wypoczynku. Zarówno letnicy, wędrowcy jak i miłośnicy czynnego wypoczynku, a także poszukiwacze zabytków i osobliwości terenu, znajdą tu coś dla siebie.

3. Warunki naturalne

3.1. Położenie

Gmina Brusy leży w południowo – zachodniej części województwa pomorskiego, na pograniczu Równiny Charzykowskiej i Borów Tucholskich. Zajmuje ona obszar 401 km² w tym miasto Brusy – 5 km². Miasto i gmina Brusy położone są na Zaborach, na południu Kaszub. „Zabory” w dokumentach Książąt Pomorskich zapisane są jako „terra Sabor, terra Zaborensis” inaczej jako obszar leżący „za borami” – czyli Borami Tucholskimi. Mieszkańców tej ziemi zwie się Zaborakami albo Krebanami. Nazwa samej miejscowości Brusy pochodzi od słowa „brus” – kamień młyński. Ziemia Zaborska swym zasięgiem obejmuje wiele pięknych miejsc: Lešno, Męcikał, Dziemiany, Brusy, Wiele, Karsin, Czersk, które historycznie były częścią Pomorza Gdańskiego. Centralnym ośrodkiem gminy jest miasto Brusy, zamieszkane przez ponad 5 tysięcy mieszkańców, w całej gminie mieszka natomiast około 13 tysięcy osób. Obszar gminy poza granicami miasta podzielony jest na 21 sołectw. Największe wsie skupione są w promieniu 9 km wokół miasta i należą do nich: Czyczkowy, Lešno, Zalesie, Kosobudy, Męcikał. Brusy leżą 25 km od Chojnic, 35 km od Kościerzyny i 18 km od Czerska. 57% obszaru gminy zajmują lasy, a 7% rzeki i jeziora. W związku z dość dużym zalesieniem terenów wchodzących w skład gminy, osadnictwo skupiło się głównie na wielkiej polanie bruskiej. Poza głównymi skupiskami osadnictwo jest rozproszone. Na wielkich obszarach leśnych rozlokowały się małe wioski i osady leśne sąsiadujące z czystymi jeziorami oraz rzekami, stanowiąc atrakcje dla turystów oraz wczasowiczów (Singer).

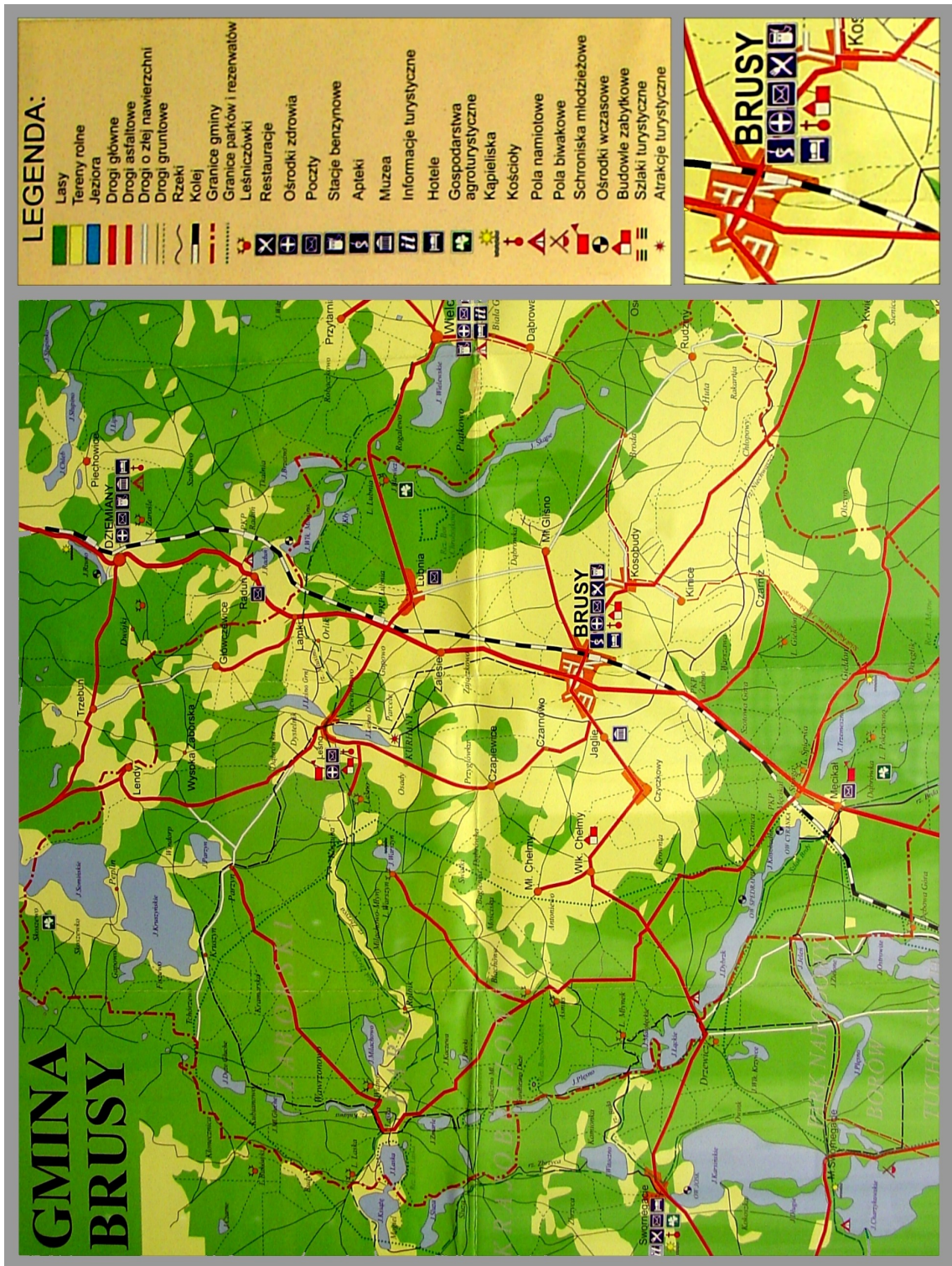
Przez teren gminy przebiega wiele dróg krajowych m.in.: nr 235 Korne – Chojnice, nr 236 Konarzyny – Swornegacie – Brusy. Drogi tej właśnie kategorii stanowią najważniejsze połączenia w regionie, posiadają również duże znaczenia obronne, gospodarcze i turystyczne (Studium uwarunkowań i kierunków zagospodarowania przestrzennego miasta i gminy Brusy, 1995 – 1997).



Rycina 1. Godło miasta Brusy(Singer)



Rycina 2. Brusy na mapie Polski(Singer)



Rycina 3. Gmina Brusy(Ellwart, 1997)

3.2. Geologia i geomorfologia

Obszar gminy Brusy ukształtowany został w epoce lodowej, poprzez nasuwanie się i topnienie olbrzymich mas lądolodu skandynawskiego. Procesy lodowcowe zakończyły się ok. 15 tys. lat p.n.e. Pozostałością po nich są wzgórza i pagórki morenowe czyli tzw. formy akumulacyjne oraz formy erozyjne – obniżenia, jeziora. Głównym efektem działania lodowca są obszary żwirowo – piaszczyste zwane sandrami. Okolice Brus, zwane wyspą bruską powstały dzięki istnieniu na przedpolu lodowca bryły lodu, która osłaniała przed piaskami gliniaste warstwy. Roztopiony lód przyczynił się do powstania żyznych obszarów gleb gliniastych. Wody z topniejącego lodowca spływając drażyły koryta rzek i cieków wodnych. W ten właśnie sposób powstała największa w okolicach Brus rzeka Niechwaszcz. Wody lodowca utworzyły także jeziora rynnowe (np. jezioro Skape). Proces wytapiania brył martwego lodu kończy się ok. 7 tys. lat p.n.e., tj. w okresie litorynowym. Powstałe w tym okresie zbiorniki wodne, powoli ulegały osuszeniu, zamieniając się w równiny torfowe i bagna. Obszary te z kolei porosła roślinność (Borzyszkowski, 1984).

Pod względem geomorfologicznym obszar gminy położony jest na obszarze Niziu Polskiego i wchodzi w skład mezoregionów Równiny Charzykowskiej i Borów Tucholskich. Charakterystycznym elementem jest kępa morenowa wynurzająca się spod pokrywy piasków w okolicy Brus. Stopień przekształcenia mikro- i makrorzeźby jest niewielki, a to za sprawą istnienia dużych połąci lasów. Morfologia terenu gminy charakteryzuje się dużym urozmaiceniem i zróżnicowaniem dzięki istnieniu m.in.: dolin rzecznych, rynn polodowcowych, wałów wydmowych, zagłębień bezodpływowych, stoków, załomów, terasów i klifów. Szczególnie uwidocznionymi makroformami rzeźby są ciągi dolin, a w szczególności rzek: Brdy, Zbrzycy, Kłonecznicy i Kulawy. Podstawowymi formami rzeźby terenu są rynny polodowcowe. Wpływają one w dużym stopniu na atrakcyjność krajobrazu, wzbogacając również walory rekreacyjne. Przykładami wydłużonych form polodowcowych są południkowe rynny Kłonecznicy i Kulawy. W przeciwnym kierunku natomiast biegną rynny jezior: Laska, Śluza, Głuche Małe i Duże, Płesno, Milachowo czy rzeki Zbrzycy. Kształt, wielkość, nachylenie stoków oraz ukształtowanie dna rynien jest zróżnicowane tak jak również ich szerokość, która waha się od 300 m do ponad 1 km. Średnie szerokości rynien kształtują się w przedziale od 500 do 700 m, a ich zbocza od 10 do 15 m. Inną charakterystyczną

fomą rzeźby są wytopiska po martwym lodzie w postaci lejków czy kociołków. Posiadają one okrągły kształt i duże głębokości. Nachylenie ich zboczy dochodzi do 30°, a ich dno wypełnia torf (Studium uwarunkowań i kierunków zagospodarowania przestrzennego miasta i gminy Brusy, 1995 – 1997).

Obszar gminy położony jest w granicach tzw. synklinorium pomorskiego. Na obszarze gminy występują utwory mezozoiczne zalegające nad osadami paleozoiku, reprezentowane są przez osady: triasu, jury i kredy. Trias w części dolnej budują iłowce, piaskowce wapniste, wapienie, zlepieńce oraz otoczaki wapienne. Jura ujawnia się w postaci piaskowców, iłowców oraz mułowców. Kredę tworzą: margle, margle mułowcowe, iłowce, mułowce, piaskowce i iłomargle. Wyspy i półwyspy morenowe zbudowane są w przeważającej części z glin zwałowych z domieszkami piasków i żwirów z glazami. Rozległe występujące obniżenia powstałe po ustąpieniu lądolodu wypełniają głównie utwory biogenne: torfy i kredy jeziorne (Studium uwarunkowań i kierunków zagospodarowania przestrzennego miasta i gminy Brusy, 1995 – 1997).

3.3. Gleby

Gleby zostały tu ukształtowane głównie na piaskach luźnych, bądź słabogliniastych. Przeważają tu gleby bielcowe i rdzawe o małej zawartości związków próchnicznych, gleby żytne – słabe klasy V i VI, gleb klasy III jest tylko ok. 1,7%, klas I i II nie ma w ogóle.

Użytkowanie gruntów w gminie przedstawia się następująco:

- użytki rolne – 29,7%
- lasy – 56,9%
- pozostałe grunty – 13,4% w tym 6,5% wody

Głównym czynnikiem degradującym glebę na terenie gminy Brusy jest erozja wietrzna i częściowo wodna powierzchniowa (Studium uwarunkowań i kierunków zagospodarowania przestrzennego miasta i gminy Brusy, 1995 – 1997).

Jeśli chodzi o skażenie gleby to notuje się tutaj jedynie niewielki stopień skażenia siarką i cynkiem.

3.4. Hydrologia

Gmina Brusy może poszczycić się bardzo bogatą i rozbudowaną siecią rzek oraz jezior. Główną osią hydrograficzną gminy Brusy jest rzeka Brda. Oprócz Brdy w gminie występują rzeki: Zbrzyca, Niechwaszcz, Kłonecznica, Parzenica, Młosina, Kulawa i Orla Struga. Kierunek spływu wód skierowany jest przeważnie ku południowemu – wschodowi i południu. Wiele spośród rzek gminy charakteryzuje się dużym spadkiem, co stwarza wrażenie rzek górskich. Dodatkowo rzeki te posiadają żwirowo- piaszczyste podłoże i względnie dużą czystość wód, co pozwala na zachowanie naturalnych ekosystemów. Jednak dane z 1994 roku stwierdzają, że na terenie gminy nie występuje rzeka, którą płynie woda w I klasie czystości. Wody większości rzek mieszczą się w II i III klasie czystości, a wody jednej nie spełniają żadnych norm czystości. Rzeka Brda charakteryzuje się wyrównanym stanem wód. Amplituda wahań stanów wody tej rzeki wynosi ok. 0,4 – 0,5 m. Minimum roczne przypada na miesiące od marca do czerwca, z maksimum przypadającym na sierpień. Stany wód są regulowane przez piaszczyste podłoże glebowe, znacznej miąższości pola sandrowe oraz dużą ilość zbiorników wodnych i powierzchni leśnych. Jest to przykład rzeki nie powodującej powodzi i strat w gospodarce gminy (Studium uwarunkowań i kierunków zagospodarowania przestrzennego miasta i gminy Brusy, 1995 – 1997).

Tabela 1. Główne rzeki przepływające przez gminę Brusy (Studium uwarunkowań i kierunków zagospodarowania przestrzennego miasta i gminy Brusy, 1995 – 1997)

| Lp. | Nazwa ciek | Zlewnia | Pow. zlewni | Długość ciek | |
|-----|--------------------|-------------|-------------|----------------|---------------------|
| | | | | w województwie | |
| | | | | Całkowita | W tym wód stojących |
| 1. | <i>Zbrzyca</i> | Brda | 440 | 35 | 15 |
| 2. | <i>Niechwaszcz</i> | Wda | 202 | 41 | |
| 3. | <i>Kłonecznica</i> | Zbrzyca | 155 | 5 | |
| 4. | <i>Parzenica</i> | Niechwaszcz | 109 | 8 | 3 |
| 5. | <i>Kulawa</i> | Zbrzyca | 12 | 7 | 3 |

Oprócz rzek na terenie gminy występuje szereg jezior. Znajduje się tu 23 jeziora o powierzchni ponad 10 ha, w tym 6 jezior zajmujących powierzchnię ponad 100 ha. Najliczniejszą grupę jezior stanowią jeziora od 1 do 15 ha. W przeważającej części są to jeziora rynnowe, zawierające wody w II klasie czystości. Stan czystości jezior

stymulowany jest naturalnym obiegiem materii w środowisku wodnym (Strategia ekorozwoju miasta i gminy Brusy, 2002).

Tabela 2. Wybrane jeziora na terenie gminy Brusy (Strategia ekorozwoju miasta i gminy Brusy, 2002)

| Lp. | Nazwa jeziora | Powierzchnia w ha |
|------------|----------------------|--------------------------|
| 1. | Kruszyńskie | 461,3 |
| 2. | Somińskie | 433,1 |
| 3. | Dybrzk | 216,5 |
| 4. | Trzemeszno | 184,2 |
| 5. | Skąpe | 132,2 |
| 6. | Łąckie | 126,7 |
| 7. | Płesno | 94,6 |
| 8. | Laska | 70,4 |
| 9. | Młosino Wielkie | 66,0 |
| 10. | Milachowo | 64,7 |
| 11. | Parzyn | 52,9 |
| 12. | Skoszewskie | 46,0 |
| 13. | Głuche Duże | 45,0 |
| 14. | Leśno Górne | 44,2 |
| 15. | Leśno Dolne | 39,5 |
| 16. | Warszyn | 35,2 |
| 17. | Kosobudno | 35,0 |
| 18. | Gardliczno Duże | 32,0 |

Wśród typów wód podziemnych najpowszechniej występują:

1. wody gruntowe – występujące najpłycej, są one zasilane przez opady atmosferyczne.
2. wody wgłębne – posiadające ograniczony związek z powierzchnią
3. wody głębinowe – izolowane od powierzchni ziemi kilkoma warstwami nieprzepuszczalnymi, są to przeważnie wody słone.

We wschodniej części gminy znajduje się tzw. Główny Zbiornik Wód Podziemnych. Jest to Obszar Najwyższej Ochrony (tzw. ONO), a jego strefa sięga do Brus (Studium uwarunkowań i kierunków zagospodarowania przestrzennego miasta i gminy Brusy, 1995 – 1997).

Woda dostarczana jest do większości gospodarstw domowych z wiejskich wodociągów grupowych, zakładowych lub indywidualnych. W latach 1990 – 1999 wybudowano łącznie 108,9 km sieci wodociagowych oraz 13,6 km przyłączy. W rezultacie doprowadzono wodę do 1940 gospodarstw domowych i dzięki temu współczynnik zwodociagowania osiągnął wartość ok. 85 % (Strategia ekorozwoju miasta i gminy Brusy, 2002).

Można więc wymienić dwa główne elementy charakteryzujące sieć wodną gminy:

1. Stosunkowo niewielkie zagospodarowanie i niski stopień zagrożenia, powodujący degradację jej zasobów, z uwagi na leśno – rolniczy charakter użytkowania zlewni.
2. Różna wielkość zbiorników wodnych oraz przewaga zasilania gruntowego nad powierzchniowym.

3.5. Klimat

Południowa część Kaszub to najchłodniejszy obszar tej krainy. Duży wpływ na tutejszy klimat ma obecność i charakter przyrodniczy Zaborskiego Parku Krajobrazowego. Tereny te, porośnięte borami sosnowymi wraz z jeziorami charakteryzują się czystym, nasyconym olejkami eterycznymi powietrzem, które zawiera tzw. fitoncydy (substancje bakteriobójcze). Panujące tu warunki klimatyczne dają podstawę, do określenia tego bioklimatu jako „dosyć silnie pobudzającego”. Jest on bodźcem do rozwoju wszelkich form przyrodolecznictwa i turystyki, a także produkcji żywności najwyższej jakości (Sabiniarz).

Gmina Brusy znajduje się na najchłodniejszym obszarze województwa bydgoskiego. Długie mroźne zimy powodują, iż okres jesieni jest dłuższy od wiosny o ok. 10 dni. Wiosna natomiast nie szczędzi przymrozków, a niższe temperatury można tłumaczyć utratą ciepła na topnienie pokrywy lodowej z jezior oraz dłużej zalegającą pokrywą śnieżną. Okres wegetacyjny trwający od 205 do 210 dni, nie należy do długich. Najbardziej pochmurnym miesiącem jest listopad, a najmniejsze zachmurzenie obejmuje miesiące wrzesień i marzec. Mgła koncentruje się głównie w pobliżu akwenów, podmokłych łąk i bagien (Studium uwarunkowań i kierunków zagospodarowania przestrzennego miasta i gminy Brusy, 1995 – 1997).

Lato nie oferuje bogatych temperatur, na dodatek jest dość krótkie i trwa średnio od 60 do 80 dni. Zima w przeciwieństwie do wiosny jest długa i trwa 90 dni. Temperatury okresu wakacyjnego, głównie lipca są najniższe w całym województwie. Roczne temperatury wynoszą od 6,5 do 7,0°C. Dni (w roku):

- z temp. minimalną niższą od 0°C (tzw. dni chłodnych) – jest 123
- mroźnych (temp. maksymalna poniżej 0°C) – jest 44
- bardzo mroźnych (temp. maksymalna niższa lub równa -10°C) – jest 2

- gorących (temp. maksymalna równa lub większa od 25°C) – jest około 22. Pozytywną cechą okresu letniego jest nasłonecznienie, dochodzące średnio do 8,5 godz. na dobę. Jednak okres letni bogaty jest także w opady, które swoje maksimum osiągają w lipcu i sierpniu oraz w miesiącach zimowych (grudzień, styczeń). Najmniejsze opady występują wiosną (marzec, kwiecień) i jesienią. Opady roczne mają tendencję do wzrastania w kierunku północno – zachodnim od około 525 mm w rejonie Tucholi, poprzez od 600 do 650 mm (Strategia ekorozwoju miasta i gminy Brusy, 2002).

Wśród wiatrów przewagę uzyskują wiatry południowo – zachodnie, zachodnie i północno – zachodnie.

Tutejszy klimat lubi czasami sprawiać niespodzianki, nie warto jednak się tym zniechęcać, gdyż wynagrodzi to urok tutejszych terenów.

3.6. Ochrona przyrody

W województwie bydgoskim ze względu na uwarunkowania przyrodnicze wyróżniamy część północną i południową. Brusy wraz z pobliskim terenem przynależą do części północnej, bardzo zróżnicowanej.

Obszar ten posiada wiele atutów. Jednym z najważniejszych są bogate walory przyrodnicze i krajobrazowe. Niski stopień urbanizacji pozwolił na zachowanie pewnych obszarów w stanie nienaruszonym lub mało zmienionym przez człowieka. Nie jest to także bez znaczenia dla występowania rzadkich gatunków roślin i zwierząt. Na pochwałę zasługują mające tutaj miejsce działania pro środowiskowe, które obejmują budowę i modernizację instalacji komunalnej tj.: wodociągowej, kanalizacyjnej, oczyszczalni ścieków, gazociągów oraz wysypisk śmieci (Jaworski, 2001).

Okolice Chojnic można śmiało zaliczyć do najcenniejszych zakątków przyrodniczo – krajobrazowych w Polsce.

3.6.1. Fauna i flora

Natura bardzo szczerze obdarzyła tutejsze tereny, a przykłady bogactw tej krainy spotykamy na każdym kroku. Zbiorowiska roślinne są bardzo zróżnicowane: tereny leśne, obszary zadrzewione i zakrzewione, łąki, pastwiska oraz tereny zieleni urządzonej. Tereny leśne w gminie to 22,800 ha co stanowi 56,9 % jej obszaru.

Zasobniejsze siedliska są porośnięte lasami liściastymi i mieszanymi z: dębem, bukiem, domieszką lipy i grabu. Na wilgotniejszych terenach obejmujących m.in.: obrzeża jezior, rzek i torfowisk dominuje brzoza, olsza i osika. Przeważające tu słabe gleby porastają bory sosnowe z warstwą mchów i porostów. Jest to fenomen w skali światowej, który świadczy o niezwykle czystym środowisku. Ogólnie, na terenach chronionych występuje około 250 gatunków porostów, w tym 100 gatunków bardzo rzadkich i chronionych (Strategia ekorozwoju miasta i gminy Brusy, 2002).

Procentowy rozkład terenów leśnych gminy przedstawia się następująco:

- bór świeży – 60%
- bór mieszany świeży – 30%
- las mieszany – 7%
- bór suchy – 1%
- olsy i inne – 2%

Ciekawe gatunki ze świata flory to: zimozioł północny, bażyna czarna, kłóc wiechowata, kilka gatunków storczyków i widłaków. Wiele gatunków znajdujących się na obszarze Parku Narodowego „Bory Tucholskie”, z którym gmina Brusy sąsiaduje (opisanych w „polskiej czerwonej księdze roślin”) spotyka się także na terenie samej gminy są to m.in.: brzeźnica jednokwiatowa, centuria nadbrzeżna, chamedane północna, elisma wodna, fiołek bagienny, jarzab szwedzki, lobelia jeziorna, poryblin jeziorny czy sasanka wiosenna (Boiński, 1992).

Zachodnia część gminy wchodzi w skład Zaborskiego Parku Krajobrazowego. Świat zwierzęcy jest w nim reprezentowany przez: 43 gatunki ssaków, 120 gatunków ptaków i kilka gatunków płazów i gadów. Można tam spotkać: orła bielika, puchacze, zimorodki, żółwie błotne, a częstymi gośćmi są: żurawie, bobry i kilka gatunków nietoperzy. Gatunki charakterystyczne dla samej gminy to także: kania czarna i ruda, bocian czarny, żuraw, gągoł czy wydra (Strategia ekorozwoju miasta i gminy Brusy, 2002).

W gminie bogato rozwinięta jest flora naczyniowa. Liczba gatunków rodzimych i zadomowionych waha się w granicach 1000.

Fauna i flora tych terenów jest bardzo cenna i biologicznie różnorodna. Dowodem na to jest liczba i powierzchnia prawnie chronionych obiektów oraz obszarów cennych z przyrodniczego punktu widzenia. Charakteryzują się one dużą bioróżnorodnością zasobów.

3.6.2. Obiekty chronione

Powierzchnia gminy Brusy jest objęta różnymi formami ochrony przyrody i krajobrazu:

Tabela 3. Formy ochrony przyrody i krajobrazu w gminie Brusy (dane z 1994 roku), (Studium uwarunkowań i kierunków zagospodarowania przestrzennego miasta i gminy Brusy, 1995 – 1997)

| Gmina | Rezerваты przyrody | Parki krajobrazowe | Obszary chronionego krajobrazu | Użytki ekologiczne | Liczba pomników przyrody |
|--------------|--------------------|--------------------|--------------------------------|--------------------|--------------------------|
| | w ha | | | | |
| Brusy | 163,4 | 15238,0 | 12000,0 | 0,9 | 59,0 |

1. Rezerваты

Większość rezerwatów to rezerваты częściowe, w których stosowanie różnych zabiegów gospodarczych ma na celu pomaganie przyrodzie. Tylko jeden rezerwat w gminie ma status rezerwatu ścisłego.

Tabela 4. Rezerваты w gminie Brusy (Studium uwarunkowań i kierunków zagospodarowania przestrzennego miasta i gminy Brusy, 1995 – 1997).

| Lp. | Nazwa rezerwatu | Rodzaj rezerwatu | Pow. w ha | Data utworzenia | Gmina |
|-----|------------------|------------------|-----------|-----------------|-------|
| 1. | Bagno Stawek | torfowiskowy | 40,80 | 04.04.77 r. | Brusy |
| 2. | Jezioro Nawionek | florystyczny | 10,67 | 16.09.74 r. | ~ |
| 3. | Jezioro Laska | faunistyczny | 70,40 | 21.07.77 r. | ~ |
| 4. | Bór Chrobotkowy | florystyczny | 41,50 | 31.12.93 r. | ~ |
| 5. | Piecki | florystyczny | 19,42 | 2001 r. | ~ |

- „Bagno Stawek”

Posiada on status rezerwatu ścisłego. Obejmuje zarastające jezioro i torfowisko przejściowe zarastające borem bagiennym. Występuje w nim wiele rzadkich i reliktowych gatunków roślin jak: rosziczka okrągłolistna i długolistna, widłak jałowcowaty, storczyk (kruszczyk błotny, szerokolistny), bagno zwyczajne, wyblin jednolistny i wiele innych (Strategia ekorozwoju miasta i gminy Brusy, 2002).

- „Jezioro Nawionek”

Jest to jezioro lobeliowe, osiągające głębokość do 11 m. Dno jeziora porastają lobelia jeziorna i poryblin jeziorny, a także wywłócznik skrętoległy czy grzybieniec północny. Linię brzegową porasta bagno zwyczajne, rosziczka okrągłolistna, sasanka wiosenna,

widłak cyprysowaty i inne (Studium uwarunkowań i kierunków zagospodarowania przestrzennego miasta i gminy Brusy, 1995 – 1997).

- „Jezioro Laska”

Rezerwat utworzony w celu zabezpieczenia biotopu ptactwa wodnego i błotnego. Przez jezioro przepływa Zbrzyca. Jest on miejscem lęgowym licznych gatunków, a w szczególności łabędzia niemego. Poza nim w awifaunie występuje: perkoz dwuczuby, łyska, mewa śmieszka, czapla siwa, kaczka krzyżówka, nurogęś, kormoran czarny, łabędź krzykliwy, gągoł, czernica. Zalatują nad jezioro orzeł bielik i rybołów (Strategia ekorozwoju miasta i gminy Brusy, 2002).

- „Bór Chrobotkowy”

Został utworzony z myślą zachowania ze względów naukowych i dydaktycznych klasycznie wykształconego boru chrobotkowego z charakterystyczną oraz unikalną florą porostów (głównie chrobotki). Jest to niespotykany w skali kraju rezerwat porostów charakterystyczny dla boru suchego (Ostrowski).

- „Piecki”

Utworzony w celu zachowania flory i zbiorowisk roślinnych charakterystycznych dla jezior lobeliowych. Na terenie rezerwatu występują typowe zbiorniki (jeziora wytopiskowe) jak: Piecki, Piecki Małe, Kaczewo oraz oczka i kociołki z zaawansowanym procesem zarastania torfowiskiem niskim, przejściowym i wysokim. Wśród reliktyw flory można wymienić: trzcinnik prosty, bażyna czarna, fiołek torfowy, żurawina drobnolistkowa, stroiczka jeziorna, poryblin jeziorny i bagno zwyczajne. Stwierdzono występowanie tutaj 84 gatunków porostów z czego 23 stanowią „Czerwona Listę” (Studium uwarunkowań i kierunków zagospodarowania przestrzennego miasta i gminy Brusy, 1995 – 1997).

2. Pomniki przyrody

Pomnikami przyrody na terenie gminy są głównie okazałe drzewa lub skupiska drzew, ale również źródliska, głazy narzutowe oraz stanowiska charakterystycznych gatunków roślin.

Tabela 5. Wykaz pomników przyrody w gminie Brusy (Studium uwarunkowań i kierunków zagospodarowania przestrzennego miasta i gminy Brusy, 1995 – 1997).

| Lp. | Nr rejestru wojewódzkiego | Nr działki | Miejscowość | Pomnik |
|-----|---------------------------|------------|----------------------|-----------|
| 1. | 22 | 133 | Główczewice-Plackowo | jałowiec |
| 2. | 20 | 144 | Główczewice-Plackowo | 2 jałowce |
| 3. | 21 | 230/2 | Główczewice-Plackowo | jałowiec |

| | | | | |
|-----|---------------|-----------------------|-----------------|---|
| 4. | 776 | 5/1 | Kruszyn | wiąz |
| 5. | 23 | 106/3 | Lamk | lipa |
| 6. | 24 | 43 | Leśno | klon |
| 7. | 25, 887, 1187 | 288/2 | Leśno | klon, lipa, 2 jesiony |
| 8. | 26 | 294 | Leśno | lipa |
| 9. | 27 | 144 | Małe Chełmy | jałowiec |
| 10. | 29 | 154 | Orlik | dąb |
| 11. | 28 | 176/2 | Orlik | 2 dęby |
| 12. | 30 | 202 | Orlik | 3 jałowce |
| 13. | 31 | 48/1 | Skoszewo | wiąz |
| 14. | 32, 881, 1188 | 510/13 | Wielkie Chełmy | 2 wiąz, 2 klony, 2 dęby, jesion, 3 lipy, 3 buki, brzoza, grab, świerk |
| 15. | 36 | 83 | Windorp | jałowiec |
| 16. | 37 | 83 | Windorp | jałowiec |
| 17. | 33 | 90 | Windorp | dąb |
| 18. | 34 | 94 | Windorp | jesion |
| 19. | 777 | 122 | Wysoka Zaborska | jałowiec |
| 20. | 38, 882 | 539 | Żabno | 4 lipy |
| 21. | 40 | 22h (oddz. leśny) | Pokrzywno | dąb |
| 22. | 39 | 76a (oddz. leśny) | Giełdoń | dąb |
| 23. | 1189 | 45d (oddz. leśny) | Widno | jałowiec |
| 24. | 778 | 148h (oddz. leśny) | Kubianowo | rabat |
| 25. | 888 | 148h (oddz. leśny) | Kubianowo | skrzyp |
| 26. | 883 | 278d (oddz. leśny) | Czernica | źródliko |
| 27. | 884 | 278h (oddz. leśny) | Czernica | źródliko |
| 28. | 779 | 288a (oddz. leśny) | Czernica | dąb |
| 29. | 780 | 288j (oddz. leśny) | Czernica | sosna |
| 30. | 885 | 293c (oddz. leśny) | Czernica | źródliko |
| 31. | 886 | 298f (oddz. leśny) | Czernica | źródliko |
| 32. | 781 | 298f (oddz. leśny) | Czernica | 2 sosny |
| 33. | 887 | 149a (oddz. leśny) | Kubianowo | skrzyp |

| | | | | |
|-----|------|---|-------------|------------|
| 34. | 782 | 277h (oddz. leśny) | Laska | 2 dęby |
| 35. | 41 | 244g (oddz. leśny) | Leśno | dąb |
| 36. | 42 | 291g (oddz. leśny) | Popówka | sosna |
| 37. | 43 | 315a,d; 319a (oddz. leśne) | Lubnia | rabat |
| 38. | 1190 | 274a,j (oddz. leśne) | Widno | dąb |
| 39. | 56 | 180a (oddz. leśny) | Młynek | rabat |
| 40. | 44 | 242i (oddz. leśny) | Młynek | dąb |
| 41. | 46 | 46a (oddz. leśny) | Kruszyn | 8 jałowców |
| 42. | 47 | 59l (oddz. leśny) | Parzyn | lipa |
| 43. | 48 | 93d (oddz. leśny) | Parzyn | dąb |
| 44. | 50 | 154c (oddz. leśny) | Orlik | buk |
| 45. | 49 | 14i (oddz. leśny) | Przymuszewo | 3 dęby |
| 46. | 45 | 45j (oddz. leśny) | Kruszyn | dąb |
| 47. | 1191 | 12h (oddz. leśny) | Warszyn | dąb |
| 48. | 783 | 178a; 179d,f,g,n; 208a,d; 209a,b,c; 210a,b (oddz. leśne) | Wawrzonowo | rabaty |
| 49. | 51 | 179i (oddz. leśny) | Wawrzonowo | jałowce |
| 50. | 784 | 209a (oddz. leśny) | Wawrzonowo | sosna |
| 51. | 785 | 235h (oddz. leśny) | Wawrzonowo | porost |
| 52. | 52 | 283b (oddz. leśny) | Widno | 3 lipy |
| 53. | 53 | 51a (oddz. leśny) | Laska | dąb |
| 54. | 55 | 51h (oddz. leśny) | Laska | dąb |
| 55. | 54 | 51j (oddz. leśny) | Laska | dąb |
| 56. | 786 | 51p (oddz. leśny) | Laska | świerk |
| 57. | 1192 | 127h (oddz. leśny) | Zbrzyca | jałowiec |

3. Obszary chronionego krajobrazu

Na terenie gminy znajdują się 2 obszary chronionego krajobrazu (na terenie gminy zajmują one powierzchnię 12000 ha). Zostały utworzone w 1991 roku z Rozporządzenia Wojewody Bydgoskiego z dn. 14.06.91 r. Celem ich ustanowienia jest ochrona i zachowanie dla turystyki unikalnych krajobrazów.

- Północny Obszar Chronionego Krajobrazu – część zachodnia

Pod względem morfologicznym obszar stanowi równinę sandrową poprzecinaną obniżeniami wytopiskowymi i dolinami rzek. Krajobraz charakteryzują wąskie i długie jeziora o stromych, klifowych zboczach czyli tzw. jeziora rynnowe np. Jezioro Skąpe. Bogate kompleksy leśne to przeważnie sosna typu czernicowego z domieszką brzozy brodawkowatej, typu szypułkowego i osiki (Strategia ekorozwoju miasta i gminy Brusy, 2002).

- Chojnicko – Tucholski Obszar Chronionego Krajobrazu

Położony jest on na terenie Równiny Charzykowskiej. Rzeka Brda, Zbiornik Myłof czy Jezioro Trzemeszno bardzo uatrakcyjniają ten obszar. Tworzy on naturalny pomost ekologiczny łączący ekosystemy parków krajobrazowych Tucholskiego i Zaborskiego (Strategia ekorozwoju miasta i gminy Brusy, 2002).

4. Zaborski Park Krajobrazowy

Park wraz z otuliną zajmuje powierzchnię 38815 ha z czego 15238 ha obejmuje teren gminy. Celem utworzenia (luty 1990 rok) Parku była ochrona najlepiej zachowanego fragmentu Borów Tucholskich. Teren Parku obejmuje: 53 jeziora, 3 rezerваты przyrody („Jezioro Laska”, „Nawionek”, „Bagno Stawek”) – wszystkie znajdujące się na terenie gminy Brusy, 30 pomników przyrody.

Główne walory Parku:

- zróżnicowana rzeźba terenu
- bogactwo jezior, rzek i strumyków – 13,5% (węzeł hydrologiczny tworzony przez ciąg jezior rynnowych połączonych nurtem Brdy)
- duża lesistość – 68,7%
- czystość powietrza wraz z walorami leczniczymi
- niezwykle bogata flora i fauna (gatunki rzadkie, chronione, reliktowe)

Zaborski Park Krajobrazowy należy do najcenniejszych obszarów w Polsce. Obszar, na którym znajduje się park, został ukształtowany przez najmłodsze zlodowacenie bałtyckie. Dlatego też niezwykle rzeźba terenu, bogata w doliny, rynny, oczka wodne czy wydmy tworzy niepowtarzalność krajobrazu (Strategia ekorozwoju miasta i gminy Brusy, 2002).

5. Park Narodowy „Bory Tucholskie”

Utworzony został 1 lipca 1996 roku i zajmuje powierzchnię 4798,23 ha. Park ten ze względu na brak akceptacji społecznej nie obejmuje terenów gminy, jedynie południowa część gminy stanowi jego otulinę.

Park charakteryzuje:

- duża powierzchnia lasów – 79%
- polodowcowa rzeźba terenu (równiny sandrowe, wysoczyzny morenowe)
- 21 jezior na terenie Parku – 11% (występują jeziora lobeliowe m.in. Małe Gacno, Głuche, Nierybno, Kocioł, Łyska), jeziora dystoficzne takie jak Kacze Oko, Rybie Oko, Kociołek)
- specyficzna flora naczyniowa
- 151 gatunków porostów i ponad 300 gatunków grzybów
- bogactwo występowania kręgowców

Bory Tucholskie ze względu na walory turystyczne, ogromne powierzchnie leśne oraz unikatowe gatunki flory i fauny zadecydowały o wytypowaniu tego terenu jako przyszłego Światowego Rezerwatu Biosfery (Strategia ekorozwoju miasta i gminy Brusy, 2002).

6. Parki wiejskie

Ślady założeń parkowych na terenie gminy Brusy znajdują się we wsiach: Wielkie Chełmy, Żabno, Leśno, Kaszuba i Laska.

7. Użytki ekologiczne

Są one pozostałością ekosystemów mających znaczenie dla zachowania unikatowych typów środowiska i ich zasobów genowych. Na terenie gminy jest ich w sumie 31 i zajmują obszar o powierzchni ok. 1 ha. Należą do nich: oczka wodne, bagna, jeziora lobeliowe, torfowiska, nieużytkowane łąki, sady, trzcinowiska, jary i wąwozy, skarpy, śródpolne oraz śródleśne kępy drzew i krzewów itp. (Studium uwarunkowań i kierunków zagospodarowania przestrzennego miasta i gminy Brusy, 1995 – 1997).

3.6.3. Stan środowiska

1. Powietrze

Brusy i jej okolica znajdują się w północnej części województwa bydgoskiego. Obszar ten należy do stosunkowo mało uprzemysłowionych. W samych też Brusach nie znajdują się duże zakłady przemysłowe, które miałyby większy wpływ na stan zanieczyszczenia atmosfery. Wojewódzka Stacja Sanitarno- Epidemiologiczna wspólnie ze Stacją Terenową od wielu lat prowadzi na terenie Brus pomiarów opadu pyłu wraz z opadami metali. Z badań tych wynika, że opad pyłu osiąga tu wysoką wartość, przewyższając nawet Chojnice. Przyczyną takiego stanu zanieczyszczenia środowiska są małe lokalne kotłownie i paleniska domowe (tzw. emisja niska), które nie posiadają urządzeń oczyszczających (Studium uwarunkowań i kierunków zagospodarowania przestrzennego miasta i gminy Brusy, 1995 – 1997).

Tabela 6. Zanieczyszczenia powietrza w latach 1992 – 1995 (Studium uwarunkowań i kierunków zagospodarowania przestrzennego miasta i gminy Brusy, 1995 – 1997).

| Rejon | opad pyłu w g/m ² na rok | | opad metali w r. 1995 mg/m ² na rok | |
|--------------------|-------------------------------------|------------|--|------------|
| | lata 1992-1994 | 1995 r. | ołów | kadm |
| Chojnice - centrum | 99 | 87 | 25 | 0,3 |
| BRUSY | 116 | 127 | 27 | 0,4 |
| normy: | 200 | | 100 | 100 |

3. Wody.

Dane z 1994 roku podają, że wody większości rzek mieszczą się w II i III klasie czystości, I klasa w ogóle nie występuje. Wody jednej z rzek nie spełniają żadnych norm czystości.

Tabela 7. Stan czystości rzek do 1994 roku (WIOŚ), (Studium uwarunkowań i kierunków zagospodarowania przestrzennego miasta i gminy Brusy, 1995 – 1997).

| Klasa czystości | Zlewnia | |
|---|---------|------|
| | Noteć | Brda |
| | % | |
| I | 0,0 | 0,2 |
| II | 9,4 | 52,7 |
| III | 49,9 | 42,3 |
| N.O.N. (nie odpowiada normatywom) | 40,7 | 4,8 |

Tabela 8. Jakość zwykłych wód podziemnych w latach 1991 – 1994 wg GIOŚ (Studium uwarunkowań i kierunków zagospodarowania przestrzennego miasta i gminy Brusy, 1995 – 1997).

| Lp. | Nr punktu | Miejscowość | Gmina | Stratygrafia | Głębokość stropu | Rodzaj wód | Ogólna ocena jakości w klasach | | | |
|-----|-----------|--------------|-------|--------------|------------------|------------|--------------------------------|---------|---------|---------|
| | | | | | | | 1991 r. | 1992 r. | 1993 r. | 1994 r. |
| 1. | 218 | Czernica - 1 | Brusy | kreda | 220,0 | W | Ib | Ib | Ib | Ib |
| 2. | 219 | Czernica - 2 | ~ | trzeciorzęd | 182,0 | W | Ib | II | II | Ib |
| 3. | 220 | Czernica - 3 | ~ | trzeciorzęd | 92,0 | W | Ib | II | Ib | Ib |
| 4. | 221 | Czernica - 4 | ~ | czwartorzęd | 24,0 | W | II | II | Ib | II |
| 5. | 937 | Czernica - p | ~ | czwartorzęd | 3,5 | G | III | III | III | III |

Oznaczenia:

1 - lasy, Ib - wody wysokiej jakości, II - wody średniej jakości, III - wody niskiej jakości, W - wody wstępne, G - wody gruntowe

Stan czystości jezior stymulowany jest naturalnym obiegiem materii w środowisku wodnym. Wśród jezior przeważa II klasa czystości. Stan czystości jezior stymulowany jest naturalnym obiegiem materii w środowisku wodnym (Studium uwarunkowań i kierunków zagospodarowania przestrzennego miasta i gminy Brusy, 1995 – 1997).

4. Gleby.

Stan gleb przedstawia się zupełnie nieciekawie. Przewagę mają tutaj gleby żytne – słabe klasy V i VI, gleb klasy III jest tylko 1,7%, klasy I i II nie występują.

Głównym czynnikiem wpływającym na słaby stan gleb jest erozja wietrzna i częściowo wodna powierzchniowa. Oprócz tego notuje się tutaj niewielki stopień skażenia siarką i cynkiem (Studium uwarunkowań i kierunków zagospodarowania przestrzennego miasta i gminy Brusy, 1995 – 1997).

5. Odprowadzanie i oczyszczanie ścieków.

Gmina jest wyposażona w mechaniczno – biologiczną oczyszczalnię ścieków o przepustowości 1300 m³/d, która pozwala na przyjęcie ścieków komunalnych z pewnej części gminy. Stopień skanalizowania miasta wynosi 80%. Odbiornikiem ścieków z oczyszczalni jest rzeka Niechwaszcz (Strategia ekorozwoju miasta i gminy Brusy, 2002).

W Leśnie i Czernicy zostały zainstalowane oczyszczalnie przydomowe. Na pozostałym obszarze gminy brak jest w większości zorganizowanego systemu kanalizacji. Ścieki przeważnie są gromadzone w zbiornikach bezodpływowych tzw.

szambach skąd trafiają do oczyszczalni ścieków w Brusach, albo bezpośrednio do gruntu (Strategia ekorozwoju miasta i gminy Brusy, 2002).

Wody opadowe odprowadzane są w tradycyjny sposób poprzez system rowów przydrożnych i melioracyjnych, gdyż sieć kanalizacji deszczowej na terenie wiejskim w zasadzie nie występuje (Strategia ekorozwoju miasta i gminy Brusy, 2002).

5. Odpady.

Gmina posiada 1 wysypisko śmieci, znajdujące się w Kosobudach, które funkcjonuje od 1984 roku. Zajmuje ono powierzchnię ok. 1 ha (część eksploatowana wynosi 0,5 ha). Roczny przychód odpadów to 3360 m³. W związku z rozwojem urbanizacji, postępu cywilizacyjnego i poprawą poziomu życia ludności wzrasta także ilość odpadów, dlatego też planuje się rozbudowę wysypiska w Kosobudach oraz budowę nowego w Rudzinach (Strategia ekorozwoju miasta i gminy Brusy, 2002).

4. Metodyka badań

Teren Kaszub jest mi bliski od najmłodszych lat dzieciennych. Natomiast szczegółowe terenowe prowadzono w okresie wakacyjnym, w latach 2002 – 2003.

Podstawowym źródłem informacji, z którego korzystano badając walory turystyczne, były foldery i materiały Urzędu Miejskiego w Brusach, które były niezwykle pomocne. Korzystano także z map Urzędu Miejskiego w Brusach, które umożliwiły dokładne zapoznanie się z terenem.

W opracowaniu wykorzystano wiele informacji teoretycznych jak i praktycznych, dzięki znajomości tych terenów od najmłodszych lat. Wiadomości teoretyczne pochodziły z wszelkich dostępnych publikacji na ten temat tj.: książek, przewodników, informatorów turystycznych, map pochodzących z własnych zbiorów, biblioteki i czytelnicy w Brusach. Wiele ciekawostek wykorzystano z materiałów informacyjnych zgromadzonych we własnym zakresie, a także z internetu. Bardzo cenna okazała się pomoc burmistrza Brus pana Jerzego Fijasa oraz pracowników Urzędu Miejskiego w Brusach.

Po przestudiowaniu dostępnej literatury o badanym terenie skonfrontowano dane z rzeczywistością. W trakcie penetracji terenowej obserwowano istniejące szlaki turystyczne. W tym czasie wykonano m. in. dokumentację fotograficzną ilustrującą walory badanego obszaru. Zdjęcia umieszczone w niniejszej publikacji zostały zrobione głównie przez mojego męża Marcina (za co serdecznie dziękuję) i w mniejszym stopniu przeze mnie.

Informacje zamieszczone w tej pracy można podzielić na geograficzne, turystyczne, historyczne czy rekreacyjne.

Praca ta ma na celu przedstawienie osobliwości gminy Brusy i jej pobliskich terenów. Chciano zwrócić w niej uwagę na fakt, iż tak piękny oraz atrakcyjny turystycznie teren jest wyciszony i oddalony od zgiełku miast.

5. Rys historyczny

Najwcześniejsze wzmianki źródeł pisanych bezpośrednio z regionu Brus pochodzą z końca XIII w. Historia tej miejscowości zaczyna się w roku 1351, kiedy to otrzymała ona przywilej osadniczy, wystawiony przez komtura Konrada Vullekopa w obecności braci zakonnych, wójta i przedstawicieli rycerstwa. Nazwa miejscowości Brusy pochodzi od słowa „brus”, co oznacza kamień młyński. Przeprowadzone na tych terenach badania wykopaliskowe pozwalają przypuszczać, iż istniały tu skupiska ludzkie już w epoce żelaza i brązu (www. Brusy. pl, 20 kwietnia 2004).

Ziemia Zaborska historycznie była częścią Pomorza Gdańskiego. W XII wieku w państwie Książąt Pomorskich obszar ten był podzielony na kasztelanie. Centrum Kasztelanii Zaborskiej znajdowało się najprawdopodobniej w Leśnie. Za czasów Krzyżackich (1309 – 1466) Zabory włączono do Komturstwa Tucholskiego, które znajdowało się wówczas w województwie pomorskim, w Prusach Królewskich. W 1773 roku Brusy zostały przypisane do nowo utworzonego powiatu chojnickiego, a dokładnie do prowincji Prusy Zachodnie. W 1920 roku kiedy to nastąpiło odrodzenie się niepodległej Polski i włączono do niej Pomorze, Ziemia Zaborska znajdowała się blisko granicy polsko – niemieckiej. Powiat chojnicki włączono do województwa bydgoskiego w roku 1945, a po reformie administracyjnej w 1999 roku powiat znajduje się w województwie pomorskim (www. Brusy. pl, 20 kwietnia 2004).

W roku 1351 Brusy były wsią lokowana na prawie chełmińskim jako posiadłość komturstwa tucholskiego. Od 1466 roku była to już wieś królewska należąca do klucza kosobudzkiego w starostwie tucholskim. W XIV wieku Brusy istniały jako lokalny ośrodek administracyjny. Awans cywilizacyjny w drugiej połowie XIX wieku Brusy zawdzięczają wybudowaniu w 1856 roku drogi bitej oraz linii kolejowej Chojnice – Brusy w 1902 roku. W okresie szybkiego awansu cywilizacyjnego, przypadającego na trzecia ćwierć XIX wieku, Brusy nabierają charakteru miejskiego i stają się siedzibą licznych spółek gospodarczych. W latach 1876 – 1879, w centrum miejscowości postawiono tu wielki neoromański kościół (www. Brusy. pl, 20 kwietnia 2004).

Pod koniec wieku XIX Brusy były już ponadregionalnym ośrodkiem życia gospodarczego, co zostało wzmocnione po 1902 roku, kiedy to wybudowano linie kolejową Chojnice – Kościerzyna.

Ważną datą jest rok 1988, wtedy czterotysięczne Brusy otrzymały prawa miejskie.

6. Przegląd walorów turystycznych w poszczególnych miejscowościach

1. Brusy

Centrum miasta zwraca uwagę secesyjnymi budynkami. Główną jednak atrakcją jej jest monumentalny kościół wzniesiony w latach 1876 – 1879. Budowę kościoła zainicjował ówczesny proboszcz ksiądz Augustyn Wika – Czarnowski. Projekt wyszedł spod rąk Adolfa Dankerta z Brandenburga (Borzyszkowski, 1988).

Kościół pw. Wszystkich Świętych wybudowany został w stylu neoromańskim, w miejscu rozebranego kościoła drewnianego. Ciekawostką stanowi fakt, iż istniejący tu niegdyś kościół był ładząco podobny do kościoła we wsi Wiele, który rozebrano w 1905 roku. Świątynia posiada trójnawową budowę. Charakterystycznym zewnętrznym elementem, są dwie zblokowane strzeliste wieże (Zdjęcie 6). Bryła kościoła jest potężna: 60,9 m długości, 26 m szerokości i 12 m wysokości (Zdjęcie 7). Pierwszy ołtarz główny był dziełem Juliusza Zindlera z Chojnic. Został zakupiony w 1883 roku, niestety uległ zniszczeniu w 1945 roku podczas kończących się działań wojennych. Obecny ołtarz jest projektem Władysława Drapiewskiego z Pelplina z 1950 roku (Zdjęcie 8). W nawie południowej usytuowany jest ciekawy, barokowy ołtarz „bracki” z XVII wieku (Zdjęcie 9). Pochodzi on z poprzedniego drewnianego kościoła. W centrum ołtarza obraz Matki Bożej Szkaplerznej z XVIII, który przysyłany jest innym malowidłem ukazującym Matkę Bożą jako Królową Wszystkich Świętych. Nawę północną zdoła barokowy krucyfiks, pochodzący z wcześniejszego kościoła (Zdjęcie 10). Na uwagę zasługują również chrzcielnica, ambona (Zdjęcie 11), droga krzyżowa i dwa konfesjonały. Są to arcydzieła sztuki snycerskiej „szkoły monachijskiej” pochodzące z drugiej połowy XIX wieku. Nad głównym wejściem do świątyni znajduje się dwukondygnacyjny chór, a na nim organy firmy Zauera z Frankfurtu nad Odrą, sprowadzone w roku 1880 (Zdjęcie 12). Na tyłach kościoła zwraca uwagę zabytkowy grobowiec rodziny Sikorskich – właścicieli pobliskiego majątku Chełmy Wielkie (Singer).

Będąc na ulicy Gdańskiej warto przyglądnąć się Figurze św. Rocha (Zdjęcie 13). Jest to jedna z najstarszych figur w okolicy ufundowana w XIX wieku jako ochrona wsi przed zarazą. Idąc dalej ulicą Poczтовую dochodzimy do placu Jana Pawła II, gdzie znajduje się niewielki park założony po ostatniej wojnie. W jego centrum stoi figura

Najświętszego Serca Pana Jezusa. Zniszczona na początku II wojny światowej, a odnowiona na początku lat pięćdziesiątych przez mieszkańców (Zdjęcie 14) (Singer).

2. Leśno

Leśno jest jedną z najciekawszych miejscowości w okolicach Brus. Położone jest malowniczo nad jeziorami Leśno Górne i Dolne, w połowie drogi między Chojnicami i Kościerzyną. Początki tej miejscowości sięgają czasów Krzyżackich. W 1354 roku komtur tucholski na ziemiach wsi Lubnia osadził swego krewnego Albrechta von Lejstena. Przypuszcza się, że od spolszczenia tego nazwiska została utworzona nazwa wsi (Ellwart, 2003).

Jedną z atrakcji Leśna jest malowniczy, otoczony starodrzewem kościółek o pięknej architekturze (Zdjęcie 15). Jest to dzieło miejscowych cieśli. Pierwsze wzmianki o istnieniu kościoła i parafii pochodzą z 1534 roku. Był to wtedy kościół pod wezwaniem Świętej Katarzyny. Pod koniec XVI wieku utracił on status kościoła parafialnego, był filią kościoła w Brusach. Nowy kościół wzniesiono w latach 1634 – 1687. Wtedy to nastąpiła zmiana wezwania kościoła, obecnie jest to kościół pod wezwaniem Podwyższenia Krzyża Świętego. Kolejna gruntowna przebudowa kościoła miała miejsce po roku 1710. W XIX wieku dobudowano wieżę. Spiczasta dzwonnica kościoła (32 m) jest najwyższą w Polsce budowlą drewnianą. Wieża zwęża się ku górze i posiada charakterystyczną izbicę. Ściany wieży oraz zwieńczenia pokryte są gontem. Bryła kościoła składa się z trójbocznie zamkniętego prezbiterium, wieży od zachodu, wyższego korpusu nawowego, dwóch przybudówek przy prezbiterium oraz kruchty północnej i zachodniej. Ołtarz główny jest barokowy, dwukondygnacyjny, z początku XVIII wieku (Zdjęcie 16). Część dolna jest trójdzielna – w środkowym polu przedstawienie Matki Boskiej z Dzieciątkiem, srebrna sukienka z I połowy XVIII wieku, w polach bocznych Matka Boska Bolesna i św. Jan, w zwieńczeniu św. Franciszek, nad zwieńczeniem złocona rzeźba Gołębicy – Ducha św. Ołtarze boczne są również barokowe z końca XVII wieku, dwukondygnacyjne. Północny przedstawia św. Katarzynę, w zwieńczeniu Matka Boska z Dzieciątkiem. Południowy ołtarz ukazuje scenę zdjęcia z krzyża, w zwieńczeniu znajduje się św. Rodzina oraz figury św. Piotra i Pawła, a w dolnej kondygnacji zaś figury św. Mikołaja i św. Wojciecha. Przy zachodniej ścianie korpusu nawowego znajduje się chór. W środkowej jego części

usytuowane są organy datowane na początek XVIII wieku (Zdjęcie 17), (Chmara i in., 2002).

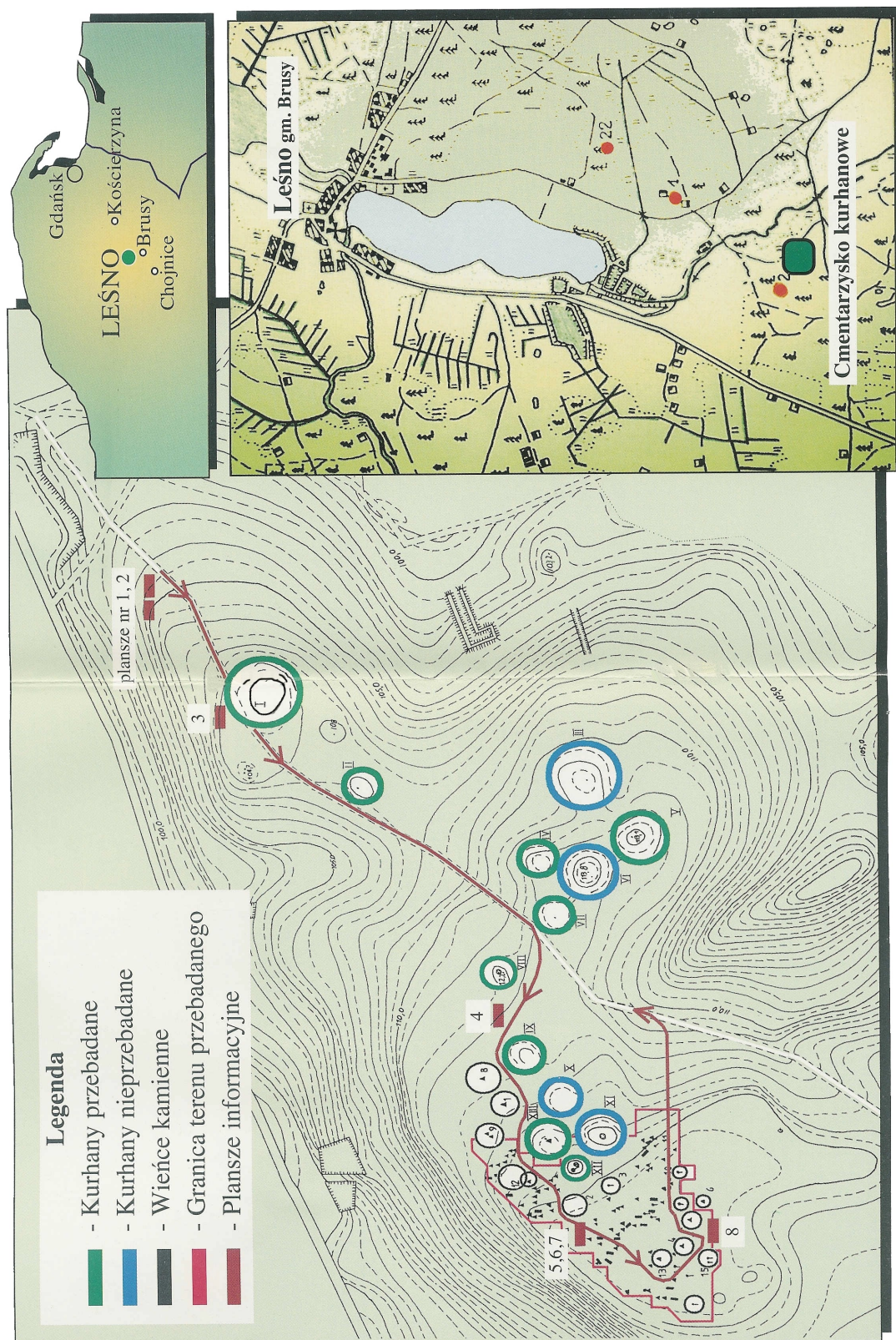
Obecna architektura i charakter wnętrza kościoła jest wynikiem wielu faz budowlanych, stanowi ona szczególny przypadek budowy sakralnej na Kaszubach.

Bardzo ciekawym zabytkiem Leśna jest cmentarzysko kurhanowe. Większość stanowisk archeologicznych położona jest wokół krawędzi pradoliny jeziora Leśno Dolne, znajdującego się na południe od wsi. Kamienne kręgi i kurhany są pamiątką po Gotach i Gepidach zamieszkujących Pomorze w pierwszych wiekach naszej ery. Późne odkrycie tego miejsca przyczyniło się do uniknięcia dewastacji i zniszczenia (Ellwart, 2003).

Przy wejściu (Zdjęcie 18) na teren cmentarzyska usytuowane są dwie plansze przedstawiające mapę regionu Leśna i plan cmentarzyska (Zdjęcie 19). Pierwszym obiektem, który dominuje nad całym cmentarzyskiem jest kurhan otoczony kręgiem kamiennym (Zdjęcie 20) z monumentalną stelą na szczycie (Zdjęcie 21). Kurhan ten liczy 26 m średnicy. Ustawienie co najmniej jednej steli w centrum kręgu wskazywało na ważność pochówku, było to miejsce przeznaczone dla naczelnika lub czarownika. Wskazywało na to także wyposażenie grobu w: dekorowane pasy, rogi do picia, żelazny sztylet w pochwie, oselki, kamienie do krzesania ognia oraz małą esowatą klamerkę. Kręgi, wieńce i wielkie kamienne stele były – jak się przypuszcza – kręgami sędziowskimi. Tutaj prawdopodobnie rozsządano zwykłe, codzienne spory, odbywały się tu wiece ludności. Kręgi symbolizowały ważne dla wspólnoty święta i obrzędy (Walenta). Kręgi kamienne mogły być miejscem składania ofiar. Składano je zarówno ze zwierząt, jak i z ludzi. O obrzędzie tym pisał w VI wieku kronikarz Jordanes (pochodzenia gockiego): „O łaski Marsa zaś Gotowie zawsze zabiegali, uciekając się do straszliwych obrzędów. Składali mu bowiem w ofierze jeńców, w przeświadczeniu, że naczelnika wojen wypada pozyskiwać przelaną krwią ludzką”. Umieszczone wieńce kamienne wokół kurhanów miały prawdopodobnie ujawniać wyraz silnej więzi duchowej społeczności ze zmarłymi przodkami. Ważnym elementem cmentarzyska są także zrekonstruowane groby skrzynkowe (Zdjęcie 22) z wczesnej epoki żelaza (V – III wiek p.n.e.). W komorach grobów umieszczone są gliniane popielnice twarzowe z prochami zmarłych (Chmara i in., 2002).

Jak dotąd odkryto 57 grobów ludności kultury wielbarskiej, w tym 13 kurhanów i 15 wieńców kamiennych osadnictwa gockiego. Zrekonstruowano 20 grobów skrzynkowych oraz 7 grobów jamowych i popielnicowych z urnami twarzowymi

ludności kultury pomorskiej (Ostrowski). W okresie letnim na cmentarzysku prowadzone są prace wykopaliskowe. Miejsce to jest bardzo dobrze oznakowane i posiada bogate tablice informacyjne.



Rycina 4. Rezerwat archeologiczno - przyrodniczy "Kęgi kamienne" (Walenta).

3. Czernica

Miejscowość ta leży 3 km na zachód od Męcikału. Stanowi główną miejscowość wypoczynkową gminy. Położono w pobliżu jeziora Kosobudno i Dybrzk skupiają na niewielkim terenie liczne ośrodki wczasowe i kwatery prywatne. Główne ośrodki wypoczynkowe Czernicy to „Cyranka” Ośrodek Szkolno – Wypoczynkowy Akademii Marynarki Wojennej w Gdyni oraz „Mostostal Gdańsk” (Zdjęcie 23, Zdjęcie 24). Pobliskie jeziora są idealnymi akwenami do uprawiania wszystkich rodzajów sportów wodnych. Czernica jest przykładem miejscowości, w której zarówno zwolennicy aktywnego wypoczynku jak i miłośnicy obcowania z naturą, znajdą dla siebie wiele atrakcji (Ellwart, 2003).

Przy leśniczówce w Czernicy nadleśnictwo Przymuszewo wytyczyło ścieżkę przyrodniczą. Na terenie ścieżki znajduje się 18 przystanków. Początek jej usytuowany jest przy drodze Męcikał – Drzewicz, gdzie także umiejscowiono tablicę z rozmieszczeniem przystanków. Dotyczą one gospodarki leśnej. W połowie trasy znajduje się polana wypoczynkowa. Ścieżkę można pokonać spacerowym tempem w czasie od 2 do 3 godzin (Nadleśnictwo Przymuszewo). Nieopodal miejsca, gdzie rozpoczyna się ścieżka przyrodnicza znajduje się kapliczka (Zdjęcie 25). Kapliczka ta jest upamiętnieniem pobytu w 1953 i w 1966 roku na tutejszych ziemiach papieża Jana Pawła II, podczas spływu kajakowego Brdą (Zdjęcie 26). Ojciec Święty urzeczony pobylem na Kaszubach tak wspominał 6 czerwca 1999 roku podczas mszy świętej w Pelplinie swą podróż:

„Chętnie wracam pamięcią do tego czasu, kiedy miałem okazję podziwiać piękno tej ziemi, a zwłaszcza podczas spływów kajakowych na Brdzie. Słyszę, że ten czas utrwaliście w polnej kapliczce parafii Brusy – Bóg wam za to zapłaci...” (Singer).

Również nieopodal warto zobaczyć stuletni młyn (Zdjęcie 27). Ten XIX wieczny młyn tartaczny stoi nad niewielką strugą uchodzącą do Brdy.

Pomimo iż Czernica spełnia rolę wypoczynkową, jest miejscem wyjątkowo spokojnym i wyciszonym.

4. Wielkie Chełmy

Od końca XIX wieku miejscowością władała rodzina Sikorskich. Zabytkowe mauzoleum rodziny znajduje się obok kościoła w Brusach. Znajdujący się w Wielkich Chełmach dworek zbudowano w latach 1852 – 53 w stylu neogotyckim (Zdjęcie 28).

Jego mury pamiętają tak wielkie osobistości jak: prezydenta Rzeczypospolitej Polskiej Stanisława Wojciechowskiego, profesora Kazimierza Nitschego, kompozytora Feliksa Nowowiejskiego, a także generała Józefa Hallera i Romana Dmowskiego. Pierwsza rozbudowa miała miejsce na początku XX wieku. W wyniku działań wojennych, podczas II wojny światowej majątek został zajęty przez Niemców. W dworku usadowiła się SS i Jagdkomando. Dworek otoczony jest przepięknym parkiem, założonym w XVIII wieku (Zdjęcie 29). Dzisiejszy charakter park otrzymał w drugiej połowie XIX wieku. Ma powierzchnię 1,5 ha. Od wschodniej strony parku ciągną się stawy, dawniej połączone groblami. Na stawie środkowym znajduje się mała wysepka. Drzewa parkowe zgrupowane są w swobodnych skupieniach oraz w alejach i szpalerach. Z drzew liściastych występują: grab pospolity, lipa drobnolistna i szerokolistna, klon pospolity, brzoza omszona oraz brodawkowata, wiąz pospolity, dąb szypułkowy, buk pospolity, jesion wyniosły, czeremcha amerykańska, głóg jednoszypekowy, jarząb pospolity, leszczyna pospolita, topola kanadyjska. Wśród krzewów parkowych odnajdujemy: różę pomarszczoną, karaganę, śnieguliczkę białą, jaśminowiec wonny. Drzewa iglaste reprezentowane są przez świerk pospolity i modrzew europejski. W środkowej części parku początek bierze aleja grabowa, mająca długość 50 m i przechodząca w aleję spacerową, biegnącą wokół stawów. W południowej części parku znajduje się druga aleja grabowa, która niegdyś była aleją wjazdową przez pałac. Ścieżki na terenie parku tworzą nieregularny układ komunikacji. Park może poszczycić się 15 pomnikami przyrody, z których najciekawszym jest lipa trójwierzchołkowa. Na korze drzew występują duże skupienia porostów takich jak: tarczownica bruzdkowana, pustułka pęcherzykowata, misecznica proszkowata, rozsypek srebrzysty, złotorost ścienny, mąkla tarniowa, płucnica modra (www. Brusy.pl, 20 kwietnia 2004).

Od 1945 roku w dworku znajduje się szkoła podstawowa, a w wyniku reformy rolnej majątek został rozparcelowany. 1 września 1999 roku szkole nadano imię Stanisława Sikorskiego. Urodził się on właśnie w Wielkich Chełmach 9 lutego 1855 roku, jako syn właścicieli dóbr wielkochełmskich. Zarząd nad majątkiem Wielkie Chełmy przejął w 1883 roku, a później stał się ich właścicielem (Singer).

5. Męcikal

Położony na południu gminy Brusy. Powstał w miejscu średniowiecznej karczmy, położonej przy brodzie nad brzegami Brdy, która jest jedną z kilkunastu rzek

przepływających przez gminę Brusy. Nazwa miejscowości pochodzi od mącenia wody przy przekraczaniu rzeki.

Męcikał to bardzo atrakcyjne miejsce dla miłośników sportów wodnych. Brda (Zdjęcie 30) przyciąga swoim pięknem, jest najciekawszym i najdłuższym kaszubskim szlakiem kajakowym oraz najprawdopodobniej jednym z najpiękniejszych w Europie. Szlak Brdy liczy 233 km. Na wschód od wsi leży jezioro Trzemeszno (Zdjęcie 31), spokojne miejsce dla miłośników kąpieli. Najbardziej atrakcyjny i bezpieczny jest wschodni oraz południowy kraniec jeziora. Jest to duży zbiornik wodny, a mimo to w tych miejscach bardzo płytki, gdyż w odległości 40 m od brzegu jego głębokość nie przekracza 1,5 m. Z brzegu w niedużej odległości widać Półwysep Napoleona, który jest na trasie szlaku kajakowego Brdy (Ellwart, 2003).

Miejscowość ta jest dogodnym miejscem wypadowym w okolice Brus, do tak ciekawych miejscowości jak Myłof, gdzie znajduje się zaporą.

6. Kaszuba

W początków zaborów Kaszuba figurowała jako własność królewska, podobnie jak miejscowości: Pelplin, Rolbik, Warszyn, Widno czy Windorp. Pod koniec I połowy XIX wieku miejscowość stanowiła własność dwóch spokrewnionych rodzin Głowczewskich (www. Brusy. pl, 20 kwietnia 2004).

Kaszuba jest niewielką wsią. Nie ma tu prawie zabytków z wyjątkiem dworku rodziny Kossak – Głowczewkich, wybudowanym w 1912 roku i młyna nad Zbrzycą (Zdjęcie 32). Brak zabytków przyroda wynagradza z nawiązką (Singer).

7. Wysoka Zaborska

Wieś ta położona jest w korycie rzeki Młosienicy. Wysoka Zaborska stanowi naturalny skansen, gdyż każdy z jedenastu domów to zabytek budownictwa tego regionu (Singer).

8. Orlik

Głównym budynkiem jest tu klasztor sióstr franciszkanek od Pokuty i Miłości Chrześcijańskiej z początku XX wieku. Klasztor zachwyca monumentalną bryłą i przyciąga ciekawą architekturą (Zdjęcie 33), (Singer).

9. Kosobudy

Wieś istnieje od 1324 roku, odwiedzając ją warto wstąpić do kościoła parafialnego pod wezwaniem Najświętszego Serca Pana Jezusa (Zdjęcie 34). Kościół został zbudowany w 1871 roku na potrzeby samodzielnej parafii ewangelicko – augsburskiej. Jednak po wojnie świątynia wraz z zabudowaniami pozostała bez gospodarza. Po wyzwoleniu ludność podjęła starania o przejęcie kościoła w Kosobudach. 7 kwietnia 1945 roku świątynie wyświęcono. Składki z nabożeństw, które odbywały się co czwartą niedzielę, przeznaczano na konieczny remont (Borzyszkowski, 1984). Wewnątrz kościoła znajdują się późnobarokowe organy z 1800 roku, pochodzące z kościoła Najświętszej Marii Panny ze stolicy Austrii - Wiednia (Zdjęcie 35).

9. Okolice Laski

Miejscowość ta oraz jej okolice są raczej mało znane i niewielu turystów dociera w te strony. Leży na zachód od Czernicy i Wielkich Chełmów. Są to tereny, które odwiedza się nie ze względu na piękne zabytki, lecz aby podziwiać piękno tutejszej przyrody.

W XIX wieku w Lasce ustanowiono siedzibę nadleśnictwa obejmującego lasy rosnące nad rzeką Zbrzycą i Kulawą. Zbrzyca obok Brdy jest jednym z piękniejszych szlaków kajakowych. Jej wody przepływają przez kilkanaście jezior, a Kulawa która jest jej dopływem ma charakter rzeki górskiej. Nad Kulawą, nieopodal Laski znajduje się ścieżka przyrodnicza. Dodatkowo przebiegają tędy dwa szlaki piesze: zielony i niebieski (Zbrzycy), (Ellwart, 2003).

Atrakcją jest tutaj kilkusetletni dąb Bartek, znajdujący się w ogrodzie tuż przy leśniczówce.

10. Widno

Widno leży 2 km na północ od wsi Laska. Miejscowość ta odwiedzana jest przez turystów jedynie w lecie, gdyż właśnie wtedy odbywa się tu ciekawe święto. „Święto chleba” jest jedyną w swoim rodzaju uroczystością. Zachował się tu zwyczaj wypieku chleba i bułeczek według starych oryginalnych receptur. Podczas obchodów „Święta chleba” wypieki pochodzą z tradycyjnego pieca chlebowego. Obchody połączone są z prezentacją folkloru ludowego (Singer).

7. Godne odwiedzenia miejscowości położone w sąsiedztwie gminy

1. Wiele

Miejscowość ta oddalona od Brus o 17 km, położona jest nad przepięknym Jeziorem Wielewskim, z dużym strzeżonym kąpieliskiem i piaszczystym dnem. Czysta woda i łagodne dno przyciąga tu wielu miłośników kąpeli. W pobliżu jeziora wśród okolicznych lasów znajduje się Kalwaria – główna atrakcja Wiele. Jej inicjatorem był ksiądz proboszcz Szydzik. Kalwarię budowano w latach 1915 – 1927. Pierwszą wybudowano kaplicę „Ogrójec”, którą poświęcono 19 sierpnia 1915 roku. Droga Kalwaryjska przebiega przez szereg kaplic i figur (porządek chronologiczny):

- Kaplica „Ogrójca” (1916 r.)
- Kaplica „Serca Pana Jezusa” (1916 r.)
- Kaplica „Serca NMP – Królowej Pokoju” (1919 r.)
- Kapliczka „Nad Cedronem” (1916 r.)
- Kaplica „Dom Annasza” (1916 r.)
- Święte Schody (1916 r., 1934 r.) – 53 stopnie prowadzące na wzgórze, ich liczba odpowiada liczbie zdrowasiek różańca
- Kaplica „Dom Kajfasza” (1916 r.)
- Kaplica „Biczowania”(1923 r.)
- Kaplica „Pałac Piłata” (1922 r.) – największa z kaplic

Kolejno 4 figury, stanowiące następne stacje drogi krzyżowej:

- „Pan Jezus bierze krzyż na ramiona” (1927 r.) – II stacja
- „Pan Jezus pod krzyżem pierwszy raz upada” – III stacja
- „Spotkanie Chrystusa z Bolesną Matką Swoją” – IV stacja
- „Szymon Cyrenejczyk pomaga dźwigać krzyż Panu Jezusowi” – V stacja
- Kaplica „Święta Weronika ociera twarz Panu Jezusowi” (1961 r.)
- Kaplica „Drugiego upadku Pana Jezusa” (1917 r.) – zwana bruską, gdyż jej budowę pokryły składki parafian z Brus (VII stacja drogi krzyżowej)
- Kaplica „Płaczących Niewiast” (1924 r.)
- Kaplica „Trzeciego upadku Pana Jezusa” (1924 r.)
- Kaplica „Obnażenia Pana Jezusa” – X stacja

- Grupa figur „Przybicie do krzyża” (1925 r.)
- Kaplica „Ukrzyżowania” (1916 r.) – zwana kościółkiem ze względu na okazałość i bogactwo zdobień
- Kaplica „Grobu Pańskiego” (1922 r.) – trzypoziomowe wnętrze: najwyżej znajduje się XIII stacja – „Zdjęcie z krzyża”, na dolnym poziomie stacja XIV – „Grób Pański”
- Ambona (1946 r.) – na kształt łodzi z podniesionym żaglem
- Pustelnia – obecnie budynek służący jako ośrodek oazowy

Chcąc dłużej zatrzymać się we Wielu można skorzystać z usług dobrych ośrodków wczasowych: „Elmor” i „Stocznia Północna” (Ellwart, 2003).

2. Fojutowo

Jest to niewielka śródleśna osada, położona na wschód od szosy Czernik – Tuchola. Można także dotrzeć tu pieszo wędrując z miejscowości Twaroznica na południe, przez wieś Łosiny.

Ewenementem w skali światowej jest tutaj skrzyżowanie dwóch cieków – Kanału Brdy i Czernik Strugi. Kanał płynący kilka metrów wyżej nad Czernik Strugą, wybudowano w połowie XIX wieku (Ellwart, 2003).

3. Myłof

Właśnie w Myłofie swój początek ma Wielki Kanał Brdy. Kanał ten wybudowano w celu nawodnienia nieurodzajnych terenów w centrum Borów Tucholskich. Nawadniał on m.in.: łąki królewskie założone pod Rzepiczną, Legbądem i Czernikiem. Tak stworzony system kanałów i urządzeń hydrotechnicznych funkcjonował do połowy lat 70, ubiegłego stulecia. Brak napraw i konserwacji spowodował, iż większość rowów nawadniających oraz kanałów zarosła i została zdewastowana. Czynne jedynie były Wielki oraz Mały Kanał Brdy i tzw. rozpraszalniki. Obecnie planuje się przebudowę systemu w celu stworzenia tu atrakcji turystycznej (Ellwart, 2003).

Zaporę w Myłofie (Zdjęcie 36) zbudowano w 1849 roku, niedaleko leśnego osiedla Klonia. Obecnie jest to jedyna w Polsce zapora schodkowa (Zdjęcie 37). Woda jest tu spiętrzana na wysokość 12 m. Napędza w ten sposób nowo wybudowaną elektrownię wodną, a także dostarcza wody do największego w Polsce zakładu hodowli pstrągów (Ellwart, 2003).

Jedną z atrakcji Mylofu jest także możliwość skosztowania w tutejszych barach smażonych i wędzonych pstrągów. Są one specjalnością tej miejscowości, znaną nie tylko tutaj.

Trudno tu raczej o zorganizowaną bazę noclegową. Mylof jest raczej miejscem krótkich wycieczek, po wypoczynku i kąpieli nad pobliskim jeziorem Trzemeszno.

8. Znani Zaboracy i ciekawostki

1. Józef Chełmowski

Mieszka w Jagliach, 2 km od Brus, które administracyjnie należą do miasta. Chełmowski jest kaszubskim artystą ludowym (Zdjęcie 38). Jego zainteresowania i umiejętności są wszechstronne: rzeźbi, maluje, jest twórcą projektów architektonicznych, filozofem, wykonawcą ludowych instrumentów muzycznych. W swych pracach zachowuje naturalny styl, który pozbawiony naśladownictwa jest zauważany i doceniany. Prace Józefa Chełmowskiego zostały nagrodzone na licznych konkursach sztuki ludowej. Twórca został uhonorowany Medalem Stolema przez Klub Studencki „Pomerania”, działający przy Zrzeszeniu Kaszubsko – Pomorskim w Gdańsku oraz Medalem Kolberga przyznawanym przez Mazowieckie Stowarzyszenie Kultury w Polsce. Jest on człowiekiem niezwykle aktywnym i pełnym pasji. Zawsze skory do rozmowy, zwraca uwagę rozległością zainteresowań i własnym spojrzeniem na świat. Jego zainteresowania wydarzeniami na świecie oraz tajemnicami wszechświata znajdują wyraz w pracach artysty. Stara się on na bieżąco zatrzymywać fragmenty naszej historii w rzeźbach w drewnie i malowidłach. Poprzez swe dzieła nawiązuje do tradycji i historii świata, do współczesności oraz zagrożeń jakie niesie ze sobą cywilizacja (Borzyszkowski, 1984).

Do dziś mieszka w swoim domu rodzinnym, otoczony dziełami swojego życia. Zarówno dom jak i ogród artysty, jest królestwem rzeźb, świętych figur – aniołów, Bożych Męk, purtków czy ptaków. Domeną twórcy są malowane ule figurowe, które można podziwiać w ogrodzie, prawdziwym skansenie pszczelarskim (Zdjęcie 39). Jedną z wielu pasji Chełmowskiego jest kolekcjonowanie i rekonstruowanie starych przedmiotów. Domowe muzeum jest bardzo bogate i pełne rzeczy z różnych dziedzin życia (Zdjęcie 40).

Swe zbiory artysta udostępnił publiczności przy okazji poświęcenia oryginalnej kapliczki (11 lipca 1980 roku), które wystawiono przed domostwem Chełmowskiego. Jego prace znajdują się w kilku muzeach w kraju. Zyskały także zrozumienie wśród zagranicznych turystów i koneserów sztuki (Borzyszkowski, 1984).

2. Anna Łajming

Przyszła na świat w Przymuszewie w 1904 roku. Pochodziła z rodziny o znanym nazwisku szlacheckim, Żmuda – Trzebiatowska. Tutaj chodziła do szkoły

i wychowywała się do 16 roku życia. Kolejne lata spędziła jako wychowanka szkoły gospodarczej u sióstr franciszkanek w Chojnicach, po ukończeniu której pracowała jako urzędniczka w starostwie w Chojnicach, w sądzie w Sępólnie i Toruniu, w redakcji „Gońca Pomorskiego” w Tczewie. Po zakończeniu wojny osiedliła się w Słupsku. Tutaj właśnie powstały jej pierwsze dzieła. Zadebiutowała w 1958 roku skeczem „Parzyn” i sztuką „Szczęście”. Pierwszy tomik jej opowiadań nosił tytuł „Miód i mleko”, kolejny „Symbol szczęścia”. Wydawnictwo Morskie opublikowało w 1976 roku obszerny tom jej prozy pt. „Od dziś do jutra”. Szczególne wartości literackie mają wspomnienia Anny Łajming, publikowane na łamach „Pomeranii”, a ostatecznie wydane w formie książkowej także przez Wydawnictwo Morskie („Dzieciństwo” – 1978 r., „Młodość” – 1980 r., „Mój dom”), (Borzyszkowski , 1984).

Pisała głównie po polsku, lecz jej utwory w języku kaszubskim zajmują ważne miejsce w literaturze kaszubskiej i ogólnonarodowej. Jest autorką widowisk, opowiadań i wspomnień utrzymywanych w literackiej formie powieściowej. Powraca w nich do świat dzieciństwa i młodości, które spędziła na Kaszubach. Jej bohaterowie otoczeni pięknem tych terenów wiodą życie surowe, ubogie, ale pełne uczciwości i życzliwości dla otaczającego ich świata oraz ludzi. Uwikłani w drobne zdarzenia i troski dnia codziennego, nie wymagają wiele dla samych siebie. Opowiadania ukazują twarde życie mieszkańców południowokaszubskich wsi sprzed kilkudziesięciu lat, przedstawione w sposób realistyczny. Wiele zdarzeń autorka zaczerpnęła bezpośrednio z pamięci lub z ustnych przekazów (Borzyszkowski , 1984).

Charakterystyczną cechą twórczości Anny Łajming jest język jakim posługuje się autorka. Narracja to literacka polszczyzna, zawierająca wiele regionalizmów, dialog natomiast to kaszubszczyzna jaką pisarka wyniosła z rodzinnego domu.

3. Jan Zbrzyca

Właściwe nazwisko poety Jana Zbrzyce brzmi - Stanisław Pestka. Urodził się w Rolbiku w roku 1929. Pracując jako dziennikarz w redakcjach dzienników i czasopism, zajmował się głównie publicystyką społeczną i kulturalną (Borzyszkowski, 1984).

Twórczość Jana Zbrzyca zwróciła uwagę krytyków intelektualną dojrzałością, oryginalnością myślowych skojarzeń oraz zaskakującym słownictwem. Jednak właśnie z powodu niecodziennego słownictwa, poezja tego poety często uważana była za trudną, mało komunikatywną i wymagającą dużego wysiłku. W swej twórczości autor

porusza ważne i ciekawe dla Kaszub oraz Pomorza tematy kulturalne, społeczne i polityczne. Znajduje tu miejsce historia zasłyszana w opowieściach starych ludzi oraz związki człowieka z przyrodą tych niezwykłych terenów (Borzyszkowski , 1984).

Jan Zbrzyca zadebiutował tomikiem wierszy „Południca” w 1976 roku w Gdańsku. W 1975 roku został uhonorowany Medalem Stolema przyznawanym przez Klub Studencki „Pomerania” (Singer).

4. Jan Karnowski

*„Jô bëm leno chcôł,
Żebë Twoji mowë,
Co jã Pón Bóg dôł,
Nie przëkrëłë grobë”
(Jan Karnowski)*

Urodził się w 1886 roku w Czarnowie koło Brus, w rodzinie Jana i Anny Karnowskich.

Nazywano go „sumieniem regionalizmu kaszubskiego” i „Mózgiem ruchu kaszubskiego”. Zajmował się nie tylko twórczością literacką, ale i publicystyką czy historią Pomorza. Jest autorem tomu poezji „Nowotne spiëwë”, poematu epickiego „Bojka o sodłatym”, licznych dramatów oraz sztuk obyczajowych (Singer).

Używał kilku pseudonimów m.in.: Woś Budzisz, Janowicz. Ostatnim życzeniem Jana Karnowskiego było, aby po śmierci jego grób znalazł się na Bruskim cmentarzu w pobliżu zaborskiej bazyliki (Singer).

5. Kapliczki przydrożne – „Boże męki”

Boże męki to inaczej przydrożne kapliczki. Nie byłoby w tym nic niezwykłego, bo przecież takie kapliczki spotykane są w różnych stronach kraju. Jednak te najpiękniejsze znajdują się tylko na południu Kaszub. Trudno wymienić je wszystkie:

- Figura Najświętszego Serca Pana Jezusa w Brusach (Zdjęcie 14)
- Figura św. Rocha w Brusach z XIX w. (Zdjęcie 13) – symbol ochrony wsi przed zarazą
- Figura Najświętszego Serca Pana Jezusa w Lubni
- Figura Najświętszego Serca Pana Jezusa w Rolbiku (1918 r.)
- Figura Chrystusa Króla w Czyczkowach
- Kapliczka w Wysokiej Zaborskiej z 1900 r.

- Kapliczka w Lubni z 1877 r. (Zdjęcie 41)
- Figura św. Jana Nepomucena w Kosobudach z 1925 r. – pamiątka wdzięczności od ocalałych z pożogi I wojny światowej mieszkańców
- Kapliczka z figurą Ukrzyżowanego i Najświętszej Marii Panny w Czapiewicach z 1895 r. (Zdjęcie 42)

Każda z tych kapliczek ma swoją historię. Z ich powstaniem wiążą się przeróżne opowieści zawierające elementy mistyczne i tajemnicze. Boże męki były symbolem „polskiej wiary” w trudnych dla Polski czasach i w walce z zaborcą. Bardzo często wznoszono je w podziękowaniu za ocalenie od burzy, wiatrów czy innych katastrof. Były i są one pamiątkami: wydarzeń, świąt, są dokumentami ludzkiej pamięci, kultury i tradycji (Singer).

9. Turystyka

Turystyka oraz cały przemysł turystyczny pełni ważną funkcję w gminie Brusy. Wpływa na to wiele czynników m.in.

- **bardzo korzystne położenie** – w centralnej części Pojezierza Pomorskiego. Ważne jest także położenie gminy w stosunku do dużych miast, które są przecież źródłem ruchu turystycznego:
 - 85 km od Gdańska /462 tys. mieszkańców/
 - 90 km od Słupska /102 tys. mieszkańców/
 - 110 km od Bydgoszczy /384 tys. mieszkańców/
 - 130 km Od Torunia /208 tys. mieszkańców/
 - 190 km od Poznania /583 tys. mieszkańców/
 - 330 km od Łodzi /840 tys. mieszkańców/
 - 360 km od Warszawy /1800 tys. mieszkańców/
- **dobra dostępność komunikacyjna:** drogowa – droga Chojnice – Brusy – Kościerzyna, Swornegacie – Drzewicz – Brusy, Męcikał – Czernica – Laska – Parzyn – Leśno, Lubnia – Wiele – Czersk, kolejowa: Chojnice – Męcikał – Brusy – Kościerzyna
- **zagospodarowanie turystyczne:**
 - 3 ośrodki wypoczynkowe: 175 miejsc noclegowych sezonowych
 - budownictwo letniskowe: 140 obiektów z 700 miejscami noclegowymi (głównie sezonowe)
 - 15 pól namiotowych o pojemności 1170 osób
 - 3 obozowiska o pojemności 640 osób
 - 1 camping
 - pokoje gościnne: 73 miejsca noclegowe (głównie całoroczne)
 - 1 stacja wędkarska
 - 2 szkolne schroniska młodzieżowe: 44 miejsca noclegowe sezonowe

93% miejsc ma charakter sezonowy. Obiekty turystyczne przeważnie są o niskim standardzie (stan techniczny + wyposażenie).

- **obsługa ruchu turystycznego**

Ośrodek zaopatrzeniowo – rozrządowy ruchu turystycznego oraz kulturalno - rozrywkowy stanowi miasto Brusy. Męcikał i Leśno to punkty obsługi ruchu turystycznego. Do miejsc letniskowych zaliczamy: Męcikał, Leśno, Czernica, Młynek, Widno, Laska, Skoszewo, Kruszyn, Rolbik, Peplin, Drzewicz.

- **czynniki przyrodnicze i kulturowe**

- bardzo atrakcyjne jeziora do zagospodarowania i użytkowania
- rzeki Brda i Zbrzyca (wraz z jeziorami tworzą atrakcyjne szlaki kajakowe)
- szata leśna (57%)
- rezerваты przyrody
- zabytkowe obiekty sakralne i budownictwa ludowego
- tradycje i kultura kaszubska
- rezerwat archeologiczny w Leśnie

Gminę Brusy cechuje wysoka atrakcyjność turystyczna w skali Polski. Brak tu większych przekształceń środowiska, co stwarza fantastyczne warunki do wypoczynku z dala od dużych aglomeracji i sprzyja lokalizacji bazy turystycznej.

- **czynniki społeczno – gospodarcze**

Tereny te objęte są dużym stopniem bezrobocia. Jednak struktura własnościowa i przestrzenna gospodarstw rolnych jest korzystna, ze względu na duży procent gospodarstw indywidualnych i sprywatyzowanych. Nastawienie więc miejscowej ludności do obsługi ruchu turystycznego jest jak najbardziej korzystne, choć czasem poparte zbyt małą wiedzą (Owsiak i in., 1998).

9.1. Szlaki turystyczne istniejące

9.1.1. Szlaki piesze

1. Szlak Kaszubski im. Juliana Rydzkowskiego

Jest to szlak florystyczny, o długości 47 km. Jego położenie obejmuje: gminę Brusy – ok. 22 km, gminę Chojnice – ok. 21 km oraz gminę Karsin – ok. 4 km. Orientacyjny czas zwiedzania szlaku to 4 dni.

Możliwości dotarcia do szlaku:

PKS – przystanek Wiele, relacja: Brusy – Wiele – Czersk

przystanek Kosobudy, relacja: Brusy – Rudziny, Brusy – Czersk

przystanek Czarniż, relacja: Brusy – Chojnice

przystanek Męcikał, relacja: Brusy – Chojnice

PKP – przystanek Brusy, relacja: Chojnice – Kościerzyna

przystanek Męcikał, relacja: Chojnice – Kościerzyna

przystanek Chojnice, relacja: Chojnice – Kościerzyna

Informacja o szlaku:

Biegnie on przez południowo – wschodni obszar gminy Brusy łącząc miejscowości: Wiele i Chojnice. Warto zatrzymać się nad jeziorem Niedźwiedź (I klasa czystości wody). Odcinek szlaku znajduje się na terenie Parku Narodowego „Bory Tucholskie”. Przystanki na trasie szlaku znajdują się w miejscowościach: Wiele (Kalwaria Wielewska), Broda (jaz), Kosobudy (kościół), Czarniż, Gieldon, Męcikał (projektowany punkt informacji turystycznej) (Dane z Urzędu Miasta w Brusach, 2003).

2. Szlak Brdy

Jest to szlak florystyczny, o długości ok. 22 km. Jego położenie obejmuje: gminę Brusy (ok. 7,5 km), gminę Chojnice, gminę Konarzyny oraz gminę Czersk. Orientacyjny czas zwiedzania szlaku to 2 dni.

Możliwości dotarcia do szlaku:

PKS – przystanek Męcikał, relacja: Brusy – Swornegacie, Chojnice – Swornegacie

PKP – przystanek Męcikał, relacja: Chojnice – Kościerzyna

Informacja o szlaku:

Trasa szlaku Brdy biegnie przez południowe tereny gminy łącząc miejscowości: Konarzyny i Koronowo (leżące poza granicami gminy Brusy). Odcinek trasy znajduje

się na terenie Zaborskiego Parku Krajobrazowego i Parku Narodowego „Bory Tucholskie”. Przystanki na trasie są w miejscowościach Męcikał i Drzewicz. Najpiękniejsze odcinki szlaku wiodą brzegami jezior Dybrzk i Kosobudno, gdzie można podziwiać okazałe pomnikowe świerki w otoczeniu sosnowego boru (Dane z Urzędu Miasta w Brusach, 2003).

3. Szlak Zaborski

Jest to szlak florystyczny, o długości ok. 33 km. Jego położenie obejmuje: gminę Brusy i gminę Chojnice (ok. 2 km). Orientacyjny czas zwiedzania szlaku to 3 – 4 dni.

Możliwości dotarcia do szlaku:

PKS – przystanek Brusy, relacja: Chojnice – Brusy

przystanek Zalesie, relacja: Brusy – Lubnia

przystanek Leśno, relacja: Brusy – Czersk, Brusy – Przymuszewo

przystanek Laska, relacja: Brusy – Laska

PKP – przystanek Brusy, relacja: Chojnice – Kościerzyna

przystanek Lubnia, relacja: Chojnice – Kościerzyna

Informacja o szlaku:

Szlak biegnie przez północny obszar gminy Brusy łącząc miejscowości Brusy i Drzewicz. Trasa prawie w całości znajduje się na terenie Zaborskiego Parku Krajobrazowego. Przebiega obok rezerwatów przyrody: Dolina rzeki Kulawy, Jezioro Laska, Jezioro Nawionek, Bagno Stawek. Dużą atrakcją na trasie szlaku jest rezerwat archeologiczno – przyrodniczy „Kęgi kamienne” w Leśnie. Przystanki na trasie w miejscowościach: Brusy (kościół), Zalesie, Leśno (drewniany kościół, rezerwat „Kęgi kamienne”), Parzyn (młyn wodny), Kruszyn (ciągi widokowe), Laska (pomnik przyrody – Dąb Łokietka, rezerwat Jezioro Laska), Młynek, Drzewicz (punkty widokowe), (Dane z Urzędu Miasta w Brusach, 2003).

4. Szlak Zbrzycy

Jest to szlak florystyczny, o długości ok. 39 km. Jego położenie obejmuje: gminę Brusy, gminę Karsin (ok. 4 km), gminę Lipnicę (ok. 5 km), gminę Konarzyny (ok. 3,5 km), gminę Chojnice (ok. 6,5 km). Orientacyjny czas zwiedzania szlaku to 3 – 4 dni.

Możliwości dotarcia do szlaku:

PKS – przystanek Wiele, relacje: Brusy – Wiele

przystanek Lamk, relacja: Brusy – Kościerzyna

przystanek Leśno, relacja: Brusy – Czersk, Brusy – Przymuszewo

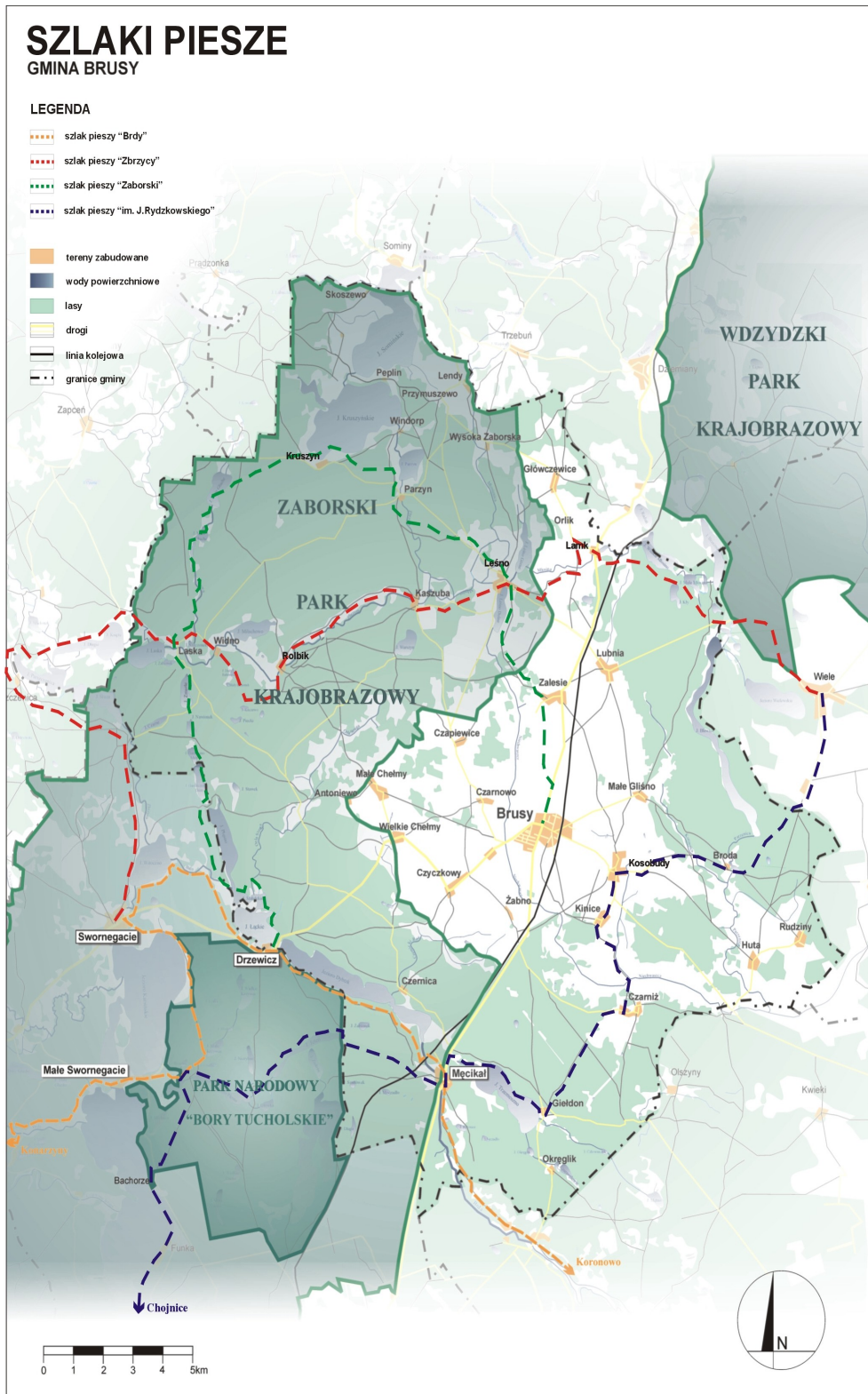
przystanek Laska, relacja: Brusy – Laska

przystanek Swornegacie, relacja: Brusy – Swornegacie, Chojnice – Swornegacie

PKP – przystanek Lubnia, relacja: Chojnice – Kościerzyna

Informacja o szlaku:

Trasa szlaku biegnie równoleżnikowo przez obszar gminy Brusy łącząc miejscowości Wiele i Swornegacie (leżące poza granicami gminy). Przystanki na trasie szlaku: Wiele (Kalwaria Wielewska), Lamk (młyn), Orlik (klasztor), Leśno (kościół drewniany, rezerwat „Kręgi kamienne”), Kaszuba (młyn), Rolbik (układ ruralistyczny), Widno (zabytkowy piec chlebowy, ścieżka Doliny rzeki Kulawy), Laska (pomnik przyrody – Dąb Łokietka), (Dane z Urzędu Miasta w Brusach, 2003).



Rycina 5. Mapa szlaków pieszych (Dane z Urzędu Miasta w Brusach, 2003).

9.1.2. Szlaki rowerowe

1. Szlak Czarny

Jest to szlak florystyczny, o długości ok. 6,5 km. Leży w całości na terenie gminy Brusy. Orientacyjny czas przebycia szlaku to 1 dzień.

Możliwości dotarcia do szlaku:

PKS – przystanek Brusy, relacja: Chojnice – Brusy

przystanek Brusy Jaglie, relacja: Brusy – Wielkie Chełmy

przystanek Czyczkowy, relacja: Brusy – Wielkie Chełmy

PKP – przystanek Brusy, relacja: Chojnice – Kościerzyna

przystanek Męcikał, relacja: Chojnice – Kościerzyna

Informacja o szlaku:

Trasa szlaku łączy miejscowości Brusy i Czernica. Atrakcją szlaku jest pracownia rzeźbiarza ludowego Józefa Chełmowskiego. Przystanki na trasie szlaku: Brusy (kościół), Brusy Jaglie, Czyczkowy (układ ruralistyczny), Czernica (młyn, ścieżka przyrodniczo – leśna), (Dane z Urzędu Miasta w Brusach, 2003).

2. Szlak Czerwony

Jest to szlak florystyczny, o długości ok. 39 km. Jego położenie obejmuje: gminę Brusy, gminę Chojnice (ok. 6 km) oraz gminę Karsin. Orientacyjny czas przebycia szlaku to 2 dni.

Możliwości dotarcia do szlaku:

PKS – przystanek Drzewicz, relacja: Brusy – Drzewicz

przystanek Wielkie Chełmy, relacja: Brusy – Wielkie Chełmy

przystanek Leśno, relacja: Brusy – Leśno – Czersk, Brusy – Przymuszewo

przystanek Lubnia, relacja: Brusy – Kościerzyna, Brusy – Lubnia – Czersk

PKP – przystanek Brusy, relacja: Chojnice – Kościerzyna

przystanek Lubnia, relacja: Chojnice – Kościerzyna

Informacja o szlaku:

Trasa szlaku Czerwonego znajduje się częściowo na obszarze Zaborskiego Parku Krajobrazowego, Parku Narodowego „Bory Tucholskie” oraz Wdzydzkiego Parku Krajobrazowego. Atrakcją na trasie szlaku jest rezerwat archeologiczno – przyrodniczy „Kręgi kamienne” i pracownia Józefa Chełmowskiego w Brusach Jagliach. Przystanki na trasie szlaku obejmują miejsca: Wiele (kościół, Kalwaria Wielewska), Lubnia, Leśno, Czypiewice (układ ruralistyczny), Czarnowo (układ ruralistyczny), Brusy Jaglie,

Czyczkowy (układ ruralistyczny), Wielkie Chełmy (dwór, park podworski) i Drzewicz (punkty widokowe), (Dane z Urzędu Miasta w Brusach, 2003).

3. Szlak Zaborski

Jest to szlak florystyczny, o długości ok. 50 km. Położony jest na terenie gminy Brusy. Orientacyjny czas przebycia szlaku to 2 – 4 dni.

Możliwości dotarcia do szlaku:

PKS – przystanek Męcikał, relacja: Brusy – Chojnice

przystanek Czarniż, relacja: Brusy – Czarniż – Chojnice

przystanek Kosobudy, relacja: Brusy – Czernik

przystanek Lubnia, relacja: Brusy – Kościerzyna – Brusy – Lubnia – Czernik

przystanek Leśno, relacja: Brusy – Leśno – Czernik, Brusy – Przymuszewo

przystanek Laska, relacja: Brusy – Laska

przystanek Czyczkowy, relacja: Brusy – Wielkie Chełmy

PKP – przystanek Brusy, relacja: Chojnice – Kościerzyna

przystanek Lubnia, relacja: Chojnice – Kościerzyna

przystanek Męcikał, relacja: Chojnice – Kościerzyna

Informacja o szlaku:

Trasa szlaku znajduje się częściowo na obszarze Zaborskiego Parku Krajobrazowego, gdzie przebiega obok rezerwatów przyrody: Dolina rzeki Kulawy, Jezioro Laska, Piecki. Atrakcją szlaku jest pracownia Józefa Chełmowskiego w Brusach Jagliach. Przystanki na trasie szlaku obejmują miejscowości: Męcikał, Czarniż, Kosobudy (kościół), Lubnia, Leśno (kościół drewniany, rezerwat „Kręgi kamienne”), Wysoka Zaborska (układ ruralistyczny), Przymuszewo (dwór), Peplin (punkty widokowe), Windorp, Parzyn (młyn), Kaszuba (młyn), Rolbik (układ ruralistyczny), Widno (zabytkowy piec chlebowy, ścieżka dydaktyczna Dolina rzeki Kulawy), Laska (pomnik przyrody Dąb Łokietka, rezerwat Jezioro Laska), Drzewicz (punkty widokowe), Czernica (młyn, ścieżka przyrodniczo – leśna), Czyczkowy (układ ruralistyczny), Wielkie Chełmy (dwór, park podworski), Brusy Jaglie oraz Brusy (kościół), (Dane z Urzędu Miasta w Brusach, 2003).

4. Szlak Żółty

Jest to szlak florystyczny, o długości ok. 24 km. Obejmuje on gminę Brusy oraz gminę Chojnice (ok. 6 km). Orientacyjny czas zwiedzania szlaku wynosi 1 – 2 dni.

Możliwości dotarcia do szlaku:

PKS – przystanek Drzewicz, relacja: Brusy – Drzewicz

przystanek Laska, relacja: Brusy – Laska

przystanek Swornegacie, relacja: Brusy – Swornegacie, Chojnice – Swornegacie

PKP – przystanek Męcikał, relacja: Chojnice – Kościerzyna

Informacja o szlaku:

Trasa szlaku Żółtego biegnie w całości przez obszar Zaborskiego Parku Krajobrazowego. Elementem krajobrazu na szlaku jest rezerwat: Dolina rzeki Kulawy, Jezioro Laska, Jezioro Nawionek, Bagno Stawek i Piecki. Przystanki na trasie szlaku obejmują: Drzewicz (punkty widokowe), Widno (zabytkowy piec chlebowy, ścieżka dydaktyczna Dolina rzeki Kulawy), Laska (pomnik przyrody Dąb Łokietka, rezerwat Jezioro Laska) i Swornegacie (Dane z Urzędu Miasta w Brusach, 2003).

5. Szlak Zielony

Jest to szlak florystyczny, o długości ok. 24 km. Znajduje się na terenie gminy Brusy. Przybliżony czas zwiedzania szlaku to 1 – 2 dni.

Możliwości dotarcia do szlaku:

PKS – przystanek Brusy, relacja: Chojnice – Brusy

przystanek Leśno, relacja: Brusy – Leśno – Czersk, Brusy – Przymuszewo

przystanek Czarnowo, relacja: Brusy – Czarnowo – Leśno

PKP – przystanek Brusy, relacja: Chojnice – Kościerzyna

przystanek Lubnia, relacja: Chojnice – Kościerzyna

Informacja o szlaku:

Trasa szlaku biegnie w całości przez obszar gminy Brusy. Odcinek trasy leży na terenie Zaborskiego Parku Krajobrazowego. Atrakcją szlaku jest rezerwat archeologiczno – przyrodniczy „Kęgi kamienne”. Przystanki na trasie szlaku występują w miejscowościach: Brusy (kościół), Zalesie, Leśno, Kaszuba (młyn), Rolbik (układ ruralistyczny), Małe Chełmy oraz Czarnowo (układ ruralistyczny), (Dane z Urzędu Miasta w Brusach, 2003).

SZLAKI ROWEROWE

GINA BRUSY

LEGENDA

- szlak rowerowy "Zaborski"
- szlak rowerowy "Czerwony"
- szlak rowerowy "Żółty"
- szlak rowerowy "Czarny"
- szlak rowerowy "Zielony"

- tereny zabudowane
- wody powierzchniowe
- lasy
- drogi
- linia kolejowa
- granice gminy



Rycina 6. Mapa szlaków rowerowych (Dane z Urzędu Miasta w Brusach, 2003).

9.1.3. Szlaki wodne

1. Szlak Parzenica

Jest to szlak kajakowy, o długości około 12 km. Biegnie przez teren gminy Brusy. Orientacyjny czas przebycia szlaku to 1 – 2 dni.

Możliwości dotarcia do szlaku:

PKS – przystanek Huta, relacja: Brusy – Rudziny, Brusy – Czersk
przystanek Lubnia, relacja: Brusy – Wiele

PKP – przystanek Lubnia, relacja: Chojnice – Kościerzyna

Informacja o szlaku:

Jest to trasa dość trudna. Biegnie od jeziora Blewicz, jeziorem Skape, rzeką Parzenicą przez Brodę i Brodę – Młynek oraz rzeką Niechwaszcz. W miejscowości Broda – Młynek znajduje się zabytkowy młyn wodny.

2. Szlak Zaborski

Jest to szlak kajakowy, o długości ok. 85 km. Biegnie przez obszar gminy Brusy, częściowo gminy Chojnice (ok. 7 km) i Lipnicę (ok. 4 km). Orientacyjny czas spływu to 2 – 4 dni.

Możliwości dotarcia do szlaku:

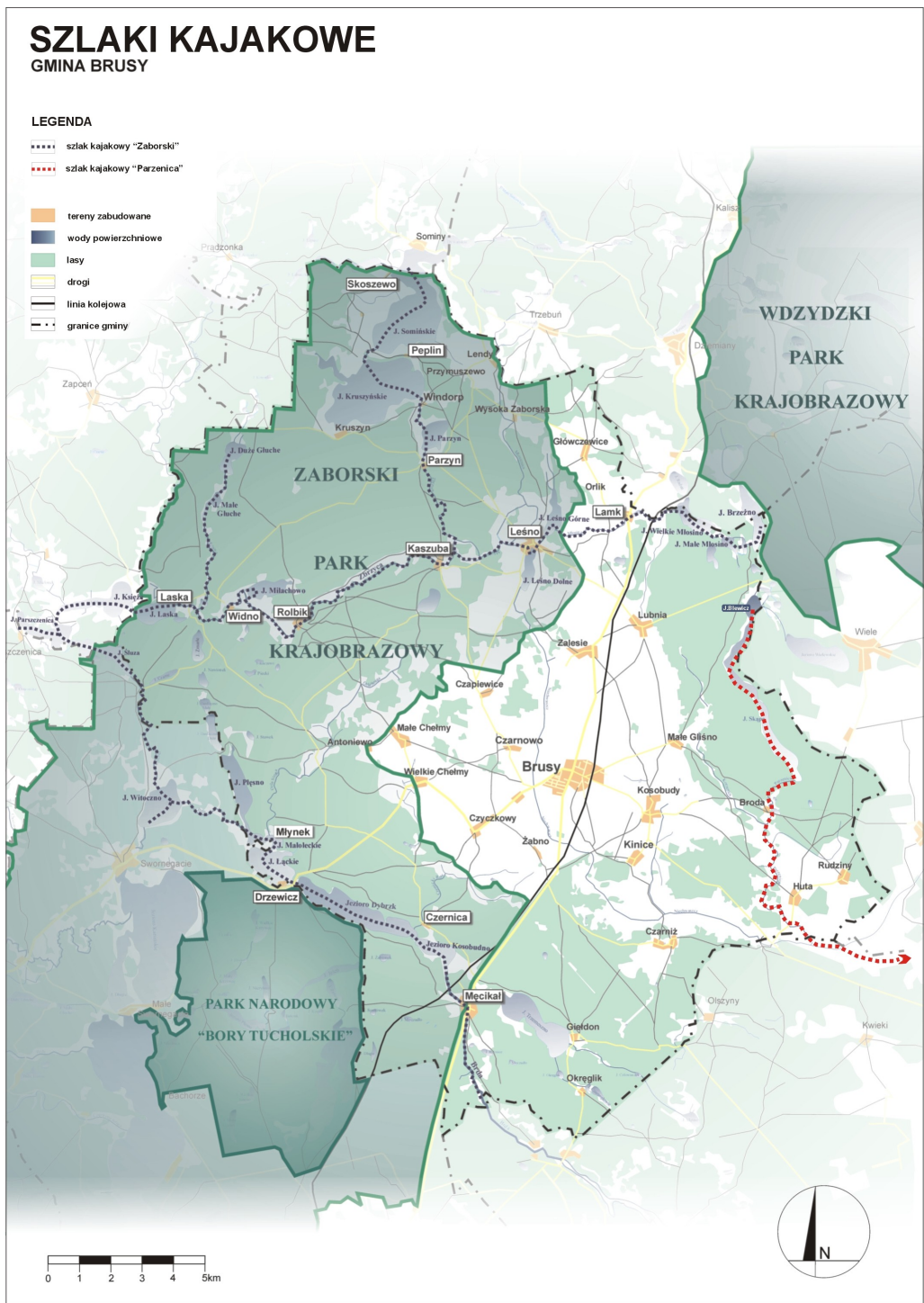
PKS – przystanek Męcikał, relacja: Chojnice – Brusy
przystanek Lamk, relacja: Brusy – Kościerzyna
przystanek Leśno, relacja: Brusy – Leśno – Czersk, Brusy – Przymuszewo
przystanek Laska, relacja: Brusy – Laska
przystanek Lubnia Popówka, relacja: Lubnia – Wiele – Czersk
przystanek Sominy, relacja: Dziemiany – Sominy

PKP – przystanek Męcikał, relacja: Chojnice – Kościerzyna
przystanek Lubnia, relacja: Chojnice – Kościerzyna

Informacja o szlaku:

Trasa szlaku biegnie przez północny i zachodni obszar gminy Brusy. Teren ten bogaty jest w jeziora rynnowe i zwarte kompleksy leśne. W ramach tego szlaku można wyodrębnić trzy trasy spływów kajakowych: Jezioro Brzeźno – Męcikał, Skoszewo – Męcikał, jezioro Duże Głuche – Męcikał. Przystanki na trasie szlaku w miejscowościach: Lamk (jaz, klasztor w Orliku), Leśno (kościół drewniany, rezerwat „Kręgi kamienne”), Kaszuba (młyn wodny), Parzyn (młyn wodny), Peplin (punkty

widokowe), Skoszewo (punkty widokowe), Rolbik (układ ruralistyczny), Widno (zabytkowy piec chlebowy), ścieżka dydaktyczna – Dolina rzeki Kulawy), Laska (pomnik przyrody – Dąb Łokietka, rezerwat Jezioro Laska), Czernica (młyn wodny, ścieżka przyrodniczo – leśna) oraz Męcikał (Dane z Urzędu Miasta w Brusach, 2003).



Rycina 7. Mapa szlaków kajakowych (Dane z Urzędu Miasta w Brusach, 2003).

9.1.4. Ścieżki dydaktyczne

1. Ścieżka przyrodnicza – Dolina Rzeki Kulawy (Daniel i in., 2000)

Początek ścieżki znajduje się w osadzie leśnej Laska. Rośnie tu dąb szypułkowy będący pomnikiem przyrody, o obwodzie – 803 cm. Ścieżka obejmuje rzekę Kulawę płynącą w dolinie oraz przylegające łąki i zbocza doliny porośnięte borami sosnowymi. Na ścieżce znajduje się 13 przystanków:

- I Rzeka Kulawa

Źródła Kulawy leżą na północ od jeziora Duże Głuche na wysokości 136 m n.p.m., a jej ujście 14 m niżej. Płyynie z północy na południe doliną stanowiącą dno rynny subglacialnej, wciętej na głębokość przekraczającej niekiedy 30 m w osady sandru Brdy.

- II Łęg olszowo – jesionowy

Po obydwu stronach rzeki znajduje się łęg olszowo – jesionowy. W drzewostanie przeważa olsza czarna, a w runie spotykamy: pokrzywę zwyczajną, niecierpka pospolitego, przytulię czepną, wiązówkę błotną, ostrożeń warzywny, gwiazdnicę gajową, śledzienicę skrętolistną, jaskra rozłogowego i inne. Są to zbiorowiska leśne najbardziej zbliżone do naturalnych.

- III Inne siedliska leśne

Szata leśna nosi dość znaczne ślady działalności człowieka. Występują tu głównie siedliska borowe, a najczęściej spotykany typ siedliska to bór świeży. Oprócz niego występuje tu także: bór suchy z chrobotkiem w runie, bór wilgotny, bór bagienny oraz bór mieszany świeży. Wszystkie typy przenikają się nawzajem.

- IV Łąki

W tym miejscu następuje znaczne rozszerzenie terenu. Znajdują się tutaj łąki porośnięte mało wartościowymi gatunkami roślin, głównie zbiorowiska z udziałem kostrzewy szczeciniastej.

- V Świat zwierząt

Występują tu ptaki żyjące na łące jak i w lesie oraz związane ze środowiskiem rzeki i jezior. Wśród drapieżnych występują: myszołów, jastrząb, błotniak stawowy. Żyje tu: wiele gatunków kaczek, perkoz, łyska, łabędź, zimorodek, a nawet kormoran, zięba, sójka, muchołówka, pleszka, kos, gil i dzięcioł, ze zwierząt łownych: dzik, jeleni i sarna.

Na skraju łąki ustawione są ambony myśliwskie służące do obserwacji zwierząt i do polowania.

- VI Stodoła – pomnik przyrody

W osadzie Wawrzonowo znajduje się drewniana stodoła uznana za pomnik przyrody, ze względu na fakt porastania jednej ze ścian rzadkimi porostami z rodziny brodaczkowatych rodzaju *Usnea*.

- VII Stanowisko dokumentacyjne

Po prawej stronie drogi znajduje się rozległe osuwisko ukazujące profil glebowy. Pozwala ono prześledzić cały proces rozwojowy gleby. Są tu głównie gleby bielcowe, powstające od momentu opanowywania terenu przez las iglasty. Pod jego wpływem następuje proces bielcowania.

- VIII Most z piętrzeniem

Pod drewnianym mostem nad rzeką Kulawą istnieją pozostałości piętrzenia wykonanego dla celów systemu nawadniającego. W rozlewisku powstałym przed mostem, obserwujemy ciekawą roślinność wodną: żabiściek pływający, osoka aloesowa, lilie wodne i szuwar trzciniowy.

- IX Rabat brzozowy

Napotyka tu na szpaler starych brzoź uznanych za pomnik przyrody – rabat brzozowy. Na pniach tych drzew występują liczne porosty, w tym niezwykle rzadkie gatunki z rodziny brodaczkowatych rodzaju *Usnea* i *Bryoria*.

- X Wrzosowisko

Znajduje się ono na niewykorzystywanym przez wiele lat wylesionym pasie. Kiedyś ten pozbawiony drzew obszar stanowił zabezpieczenie przeciwpożarowe.

- XI Dolina Mnichów

Specjalne zejście w lewo z drogi porośniętej brzoźami, prowadzi do Doliny Mnichów. Jest to malownicza dolina uznana za pomnik przyrody. Występują tu stare kolumnowe jałowce oraz drzewiaste szakłaki. Rozwija się tu także torfowisko z rzadkimi i chronionymi gatunkami roślin uznane za użytek ekologiczny.

- XII Jeziora: Małe Głuche, Duże Głuche Szczeczonek

Rzeka Kulawa począwszy od źródła, przepływa przez dwa niewielkie jeziora bez nazwy, a następnie przez jezioro Duże Głuche, Małe Głuche i Szczeczonek wpadając do rzeki Zbrzycy (Daniel i in., 2000)

- XIII Wykaz roślin rzadkich i ginących objętych ochroną gatunkową występujących w zasięgu ścieżki przyrodniczej.

1. Grażel żółty
2. Gwiazdnica grubolistna
3. Kruszczyk błotny
4. Kruszczyk rdzawoczerwony
5. Listera jajowata
6. Orlik pospolity
7. Paludella squarosa
8. Przygiełka brunatna
9. Rosiczka okrągłolistna
10. Skrzyp olbrzymi
11. Storczyk kukawka
12. Storczyk plamisty
13. Storczyk szerokolistny
14. Tajęża jednostronna
15. Turzyca bagienna
16. Turzyca darniowa
17. Turzyca dwupienna
18. Turzyca obła
19. Turzyca żółta
20. Welnianka szerokolistna

Droga powrotna może prowadzić tą samą trasą lub sąsiednimi drogami równoległymi do ścieżki (Daniel i in., 2000).

2. Ścieżka przyrodniczo – leśna „Czernica” (Nadleśnictwo Przymuszewo)

Ścieżka usytuowana jest na terenie Nadleśnictwa Przymuszewo w leśnictwie Czernica. Biegnie przez piękne obszary Borów Tucholskich i Zaborskiego Parku Krajobrazowego. Obejmuje ona 18 przystanków, które przedstawiają zagadnienia związane z gospodarką leśną odzwierciedlone w terenie i ukazują urozmaiconą rzeźbę terenu leśnictwa. Ścieżkę w tempie spacerowym można przebyć w czasie 2 – 3 godzin.

Początek ścieżki znajduje się przy drodze Męcikał – Drzewicz, gdzie znajduje się tablica z naniesionymi przystankami:

1. Początek ścieżki
2. Siedliska leśne (Zdjęcie 43)
3. Grunty porolne
4. Ochrona lasu przed zwierzyną
5. Ogniskowo – kompleksowa metoda ochrony lasu
6. Remiza – jest ona ogrodzona, a na jej terenie posadzone są krzewy jagododajne i nektarodajne, rozwieszono skrzynki lęgowe dla ptaków, wykładano chrust – miejsce lęgu i schronienia dla ptaków i drobnych zwierząt, pojnik.
7. Ochrona przeciwpożarowa – omówiono tu ważne zagadnienia dotyczące wszystkich osób przebywających na terenach leśnych.
8. Porosty – przystanek poświęcony jest głównie jednemu rodzajowi porostu – brodaczce, którą na trasie ścieżki można spotkać kilkakrotnie, a której obecność jest wskaźnikiem bardzo czystego powietrza.
9. Pielęgnowanie lasu

10. Bioróżnorodność

11. Polana wypoczynkowa – jest to połowa trasy ścieżki, miejsce doskonale do odpoczynku.

12. Strzygonia choinówka – jest to jeden z najgroźniejszych gatunków, którego larwy zjadają igły, a nawet pędy sosny.

13. Wzdłuż cieku Strugi – opisano tu występującą roślinność, zwracając uwagę na ciekawe gatunki jak rosiczka okrągłolistna.

14. Gospodarka łowiecka – na tym przystanku przedstawiono współpracę leśników z myśliwymi i ich główne działania jak: inwentaryzacja, regulowanie liczebności oraz dokarmianie.

15. Ochrona lasu przed szkodliwymi owadami

16. Gospodarczy drzewostan nasienny

17. Żywicowanie

18. Jezioro Młynnica – jest to ostatni przystanek ścieżki. Przedstawiono na nim jezioro o bardzo specyficznym ekosystemie,

odmiennym od ekosystemu lasu. Pomimo występujących różnic, zmiany w jednym z nich powodują zmiany w drugim – są więc ekosystemami spójnymi.

Ścieżka przyrodniczo – leśna „Czernica” ma za zadanie ukazanie nowych i nieznanych tajemnic lasu i pracy leśników. W pewien sposób budzi w nas także większy szacunek do tego miejsca, które odpowiednio przez nas traktowane, odpląca wrażeniami, spokojem i świeżym powietrzem (Nadleśnictwo Przymuszewo).

9.2. Projektowane przedsięwzięcia z dziedziny turystyki

Zagospodarowanie turystyczne miasta i gminy Brusy wymaga działań modernizacyjnych i restrukturyzacyjnych. Bardzo ważne jest wprowadzenie nowych elementów zagospodarowania turystycznego oraz przystosowanie już istniejących do wyższego poziomu w warunkach coraz silniejszej konkurencji.

Realizując te potrzeby gmina ma zamiar stworzenie następujących obiektów zagospodarowania turystycznego i terenów turystycznych:

Tabela 9. Projektowane obiekty zagospodarowania turystycznego i tereny turystyczne (Strategia ekorozwoju miasta i gminy Brusy, 2002).

| Lp. | Rodzaj obiektu | Lokalizacja |
|-----|--|--|
| 1. | zabudowa letniskowa | Gapowo (220), Leśno (155), Męcikał (10), Męcikał-Dąbrówka (290), Milachowo (50), Okręglik (75), Orlik (50), Rolbik (50), Skoszewko (50), Widno (30), Windorp (145) |
| 2. | zabudowa letniskowa rezydencjonalna | Męcikał (70), Męcikał-Dąbrówka (140), Milachowo (180), Peplin (25), Pokrzywno (150), Skoszewko (105), Skoszewo (90) |
| 3. | całoroczne obiekty letniskowo-pensjonatowe | Męcikał (390), Męcikał-Dąbrówka (336) |
| 4. | pokoje gościnne/obiekty agroturystyki | Broda (16), Dąbrówka (8), Kaszuba Leśna (20), Kosobudy (16), Laska (8), Małe Gliśno (16), Milachowo (8), Parzyn (8), Peplin (16), Pokrzywno (8), Przymuszewo (16), Rolbik (30), Skoszewo (30), Widno (8), Windorp (16) |
| 5. | pola carawaningowe i campingi | Kruszyn (200), Męcikał (200) |
| 6. | pola namiotowe | Czernica (240), Młynek (20), Windorp (100) |
| 7. | stanice wodne | Kaszuba Leśna (20), Laska (30) |

| | | |
|-----|---|---|
| 8. | żeglarska wioska wakacyjna | Gapowo (400) |
| 9. | ośrodki i bazy turystyki konnej | Broda (20), Giełdoń (28), Lamk (20), Męcikał-Dąbrówka (20), Młynek (20), Warszyn (28), Widno (20), Windorp (20) |
| 10. | ośrodki turystyki przyrodniczej | Broda (20), Kubianowo (10), Kruszyn (50), Lamk (20) |
| 11. | rybaczówki | Lamk (10), Lubnia (10), Windorp (10) |
| 12. | ośrodek łowiecki | Kaszuba Leśna (10) |
| 13. | stacje turystyczne | Czernica (18), Laska (18), Okręglik (18), Popówka (18) |
| 14. | ogólno dostępne tereny usług rekreacyjnych (w tym plaże i kąpieliska) | Giełdoń, Leśno, Męcikał, Męcikał-Dąbrówka, Milachowo, Czernica |

Objaśnienia: liczby w nawiasach - ilość miejsc noclegowych

Planuje się zwiększenie pojemności, w szczególności na terenach budownictwa letniskowego. W gospodarstwach agroturystycznych proponuje się zwiększenie liczby miejsc noclegowych z 3 – 5 do przynajmniej 8 – 10, popierając to opłacalnością inwestycji. Propozycje dotyczą także poszerzenia pakietu oferowanych usług. Władze gminy chcą wspierać rolników w tworzeniu kwater agroturystycznych. We współpracy z ODR i Izbą Rolniczą planują przeprowadzenie akcji promocyjnej wśród rolników, a następnie przeprowadzenie szkoleń dla zainteresowanych tym rodzajem działalności (Strategia ekorozwoju miasta i gminy Brusy, 2002).

W celu zwiększenia ruchu turystycznego i uzyskania dodatkowych dochodów dla szkół planuje się udostępnianie bazy oświatowej gminy poza rokiem szkolnym. Dodatkowo w szkołach mają być prowadzone zielone szkoły dla dzieci spoza terenu gminy (Strategia ekorozwoju miasta i gminy Brusy, 2002).

Plany dotyczą także zwiększenia atrakcyjności turystycznej gminy. W tym celu władze proponują sąsiednim gminom współpracę w zakresie: tworzenia szlaków rowerowych, wyposażenia istniejących i nowych szlaków w obiekty małej architektury, pola namiotowe i stacje wodne. Działania mają objąć także adaptację części brzegów wód powierzchniowych na ogólnodostępne kąpieliska (Strategia ekorozwoju miasta i gminy Brusy, 2002).

W celu rozwoju turystyki gmina przystąpiła do trzech związków międzygminnych:

- Związku Gmin Rejonu Turystycznego Kociewsko-Borowiackiego z siedzibą w Czersku,
- Związku Gmin Dorzecza Brdy z siedzibą w Bydgoszczy,

- Agencji Rozwoju Turystyki Wiejskiej „Kaszub” sp. z o.o. z Chojnic (Strategia ekorozwoju miasta i gminy Brusy, 2002).

9.3. Imprezy promujące gminę

Sztandarową uroczystością Brus jest coroczny Międzynarodowy Festiwal Folkloru (Zdjęcie 1). Odbywa się on na przełomie lipca i sierpnia. Jego organizatorem jest Kaszubski Zespół Folklorystyczny „Krëbane” z Brus. Zespół został założony przez Władysława Czarnowskiego w 1980 roku. Bardzo szybko zdobył uznanie i wierną publiczność, a już pierwsze miesiące istnienia zespołu zaowocowały nagrodami na festiwalach oraz przeglądach. „Krëbane” mają na swoim koncie pokazną kolekcję nagród: kilkanaście złotych, srebrnych i brązowych „Turów” – nagród dla najlepszych zespołów kaszubskich, złote „Kluki”, nagrody Ministerstwa Kultury i Sztuki, Edukacji Narodowej, honorowy Medal Stolema za wybitną działalność społeczną na Kaszubach. Perełką zespołu jest zachowanie tego co najcenniejsze z kultury zaborskiej w: tańcu, muzyce i śpiewie. „Krëbane” mają za sobą 23 podróże do 14 krajów Europy. Dużym osiągnięciem jest nagrana przez zespół kasetą i płyta kompaktowa z ludową muzyką kaszubską (Singer).

W 1995 roku zespół „Krëbane” utworzył stowarzyszenie społeczno – kulturalne, którego wielkim i pięknym przedsięwzięciem jest organizacja Międzynarodowego Festiwalu Folklorystycznego (Singer). Jest to wspaniałe święto, na które co roku oczekują wszystkie pokolenia Brus i okolicy. Festiwal jest spotkaniem różnych kultur, obyczajów i nacji z całego świata. Rozpoczyna się zawsze mszą świętą w kościele w Brusach, po której zespoły uczestniczą w paradzie główną ulicą miasta (Zdjęcie 2). Paradzie zespołów towarzyszą: muzyka, śpiew, taniec i popisy przybliżające kulturę i obyczaje danych krajów (Zdjęcie 3, Zdjęcie 4). Ulica przepelniona jest pięknymi kolorami strojów z różnych regionów. Na Stadionie Miejskim przez kilka dni odbywają się koncerty, wybory Miss i małej Miss festiwalu oraz koncert finałowy (Zdjęcie 5).

Zespół „Krëbane” utrzymuje stały kontakt z około 100 innymi zespołami i organizacjami społecznymi na całym świecie. Podczas trwania festiwalu uczestnicy zespołów są goszczeni przez zaprzyjaźnione rodziny w mieście (www. Brusy. pl, 20 kwietnia 2004).

Również na Stadionie Miejskim w Brusach odbywają się w lipcu zawody konne w skokach przez przeszkody w ramach Pomorskiej Ligi Jeździeckiej. Są one nawiązaniem do słynnych przed wojną zawodów konnych zwanych pod nazwą „Dzień konia”. Wówczas startowali w nich nie tylko jeźdźcy, ale także powożący bryczkami i wozami (Singer).

Bardzo ciekawą imprezą plenerową jest pieczenie chleba w Widnie. Miejscowość ta położona nad Zbrzycą liczy jedynie sześćdziesięciu mieszkańców. Jednak odbywający się tu w lipcu i sierpniu festyn sprawia, że ta niewielka miejscowość jest pełna przyjezdnych. Chleb i bułeczki podczas święta są wypiekane według starej receptury w starym piecu chlebowym. Towarzyszy temu zabawa, śpiew i rekreacja na świeżym powietrzu (Singer).

Charakterystyczną cechą wszystkich odbywających się tutaj imprez, jest możliwość obcowania z przepiękną przyrodą i niezwykłością tutejszej kultury.

10. Informacje praktyczne

10.1. Baza noclegowa

Ośrodki wypoczynkowe

- „Cyranka” Ośrodek Szkolno – Wypoczynkowy Akademii Marynarki Wojennej w Gdyni (sezonowo), 89 – 631 Męcikał, Czernica, tel. (058) 398-16-76
- „Mostostal Gdańsk”, 89 – 631 Męcikał, Czernica
- Harcerska Baza Obozowa, 89 – 631 Męcikał (czerwiec– sierpień), Czernica, tel. (058) 622-04-24
- „Spedrapid”, Czernica , tel. (058) 621-60-85

Schroniska

- Szkoła Podstawowa, , 89 – 632 Brusy, ul. Ogrodowa 1 (lipiec – sierpień, 200 miejsc), tel. 398-22-59
- Szkoła Podstawowa, 89 - 633 Leśno (lipiec – sierpień, 25 miejsc), tel. 398-17-87
- Szkoła Podstawowa, 89 - 631 Męcikał (22 miejsca), tel. 398-16-25

Pensjonaty

- Leśnictwo Leśno (całoroczny), tel. 398-17-70
- Leśnictwo Lubnia, tel. 687-34-69

Hotele

- Hotel Brusy, Brusy, ul. Armii Krajowej, tel. 398-23-94
- „Sportowy”, Brusy, ul. Gdańska

Kwatery agroturystyczne (Niemczewski)

- T. Treder, 89 – 643 Leśno, Skoszewo 12, tel. 398-20-61
- K. Mikołajczyk, 89 – 634 Leśno, Skoszewo 13, tel. 398-20-59
- D. Kryst, 89 – 608 Swornegacie, Widno 7, tel. 398-17-83
- E. Januszewski, 89 – 631 Męcikał, ul. Nad Brdą 37

- I. Szurlej, 89 – 634 Leśno, Widno 1, tel. 398-17-84
- L. Kaszubowski, 89 – 634 Leśno, Skoszewo, tel. 398-17-67
- M. Daniłko, 89 – 631 Męcikał, Leśnictwo Czernica, tel. 398-16-94
- Z. Wielewski, 89 – 634 Leśno, tel. 398-17-24
- W. Adamczyk, 89 – 634 Leśno, Leśnictwo Leśno, tel. 398-17-70
- L. Szymlek, 89 – 634 Leśno, ul. Klonowa 21, tel. 554-19-36

Pola namiotowe

- B. Szulc, Czernica 1, tel. 398-16-85
- Harcerska Baza Obozowa, Czernica, tel. 622-04-24
- Leśnictwo Czernica, tel. 398-16-94

10.2. Baza gastronomiczna

Restauracje

- „Kaszubska”, Brusy, ul. 2 Lutego 5 (w godz. 8 – 20), tel. (052) 398-22-41

Kawiarnie

- „Cichy Kącik”, Brusy, ul. Na Zaborach 7 (w godz. 16 – 23), tel. 398-26-02
- „Relax”, Brusy, ul. Wojska Polskiego
- „Staromiejska”, Brusy, ul. 2 Lutego 1 (w godz. 12 – 23)

Bary

- „Uniwersalny”, Brusy, ul. Młyńska
- „Pod Gruszą”, Leśno
- „Cichy Kącik”, Leśno

10.3. Stacje benzynowe

- Orlen, Brusy, ul. Gdańska 8 (całodobowa)
- Rafineria Gdańska, Brusy, ul. Gdańska 25 (w godz. 7 – 19)

10.4. Lecznictwo

Ośrodki zdrowia

- Brusy, ul. Dworcowa 24, tel. 398-22-54
- Leśno, tel. 398-17-94
- Leśno

Szpital

- Chojnice, ul. Niepodległości 7, tel. 397-52-31

Apteki

- „Pod Modrakiem”, Brusy, ul. Gdańska 3b, tel. 398-22-33
- „Staromiejska”, Brusy, ul. 2 Lutego 1, tel. 398-34-10
- Leśno, ul. Kaszubska 3a

10.5. Punkty informacji

- Urząd Miejski, 89 – 632 Brusy, ul. 4 Marca 1, tel./fax 398-22-04
- Biblioteka Miejska, Brusy, ul. Dworcowa 18, tel. 398-29-65
- Informacja PKP – Chojnice, tel. 397-45-91
- Informacja PKS – Chojnice, ul. Dworcowa, tel. 397-40-34
- Poczty: Brusy, ul. Dworcowa 14, tel. 398-22-73, Leśno, Lubnia, Męcikał

10.6. Kultura, rozrywka i rekreacja

Jazda konna

- Leśnictwo Lubnia, Lubnia, tel. 697-34-69

Kąpieliska

- Przy ośr. wczas, w Czernicy oraz w Warszynie i Giełdonie

Korty tenisowe, sala gimnastyczna, boiska i sauna

- Brusy, SP w Brusach, ul. Ogrodowa 1, tel. 398-22-59

Muzea

- „Chata Kaszubska”, Brusy – Jaglie
- „Izba regionalna”, Brusy, ul. Dworcowa 18

Sprzęt wodny

- Ośrodki wczasowe w Czernicy



Zdjęcie 1. Międzynarodowy Festiwal Folkloru w Brusach



Zdjęcie 2. Parada zespołów na MFF w Brusach



Zdjęcie 3. Prezentacje zespołów na MFF w Brusach



Zdjęcie 4. Prezentacje zespołów na MFF w Brusach



Zdjęcie 5. Koncerty finałowe na MFF w Brusach



Zdjęcie 6. Wieże kościoła w Brusach



Zdjęcie 7. Kościół pw. Wszystkich Świętych w Brusach



Zdjęcie 8. Ołtarz główny kościoła w Brusach



Zdjęcie 9. Barokowy ołtarz boczny kościoła w Brusach



Zdjęcie 10. Barokowy krucyfiks kościoła w Brusach



Zdjęcie 11. Ambona w kościele w Brusach



Zdjęcie 12. Zabytkowe organy kościoła w Brusach



Zdjęcie 13. Figura św. Rocha w Brusach



Zdjęcie 14. Figura Najświętszego Serca Pana Jezusa w Brusach



Zdjęcie 15. Drewniany kościół w Leśnie



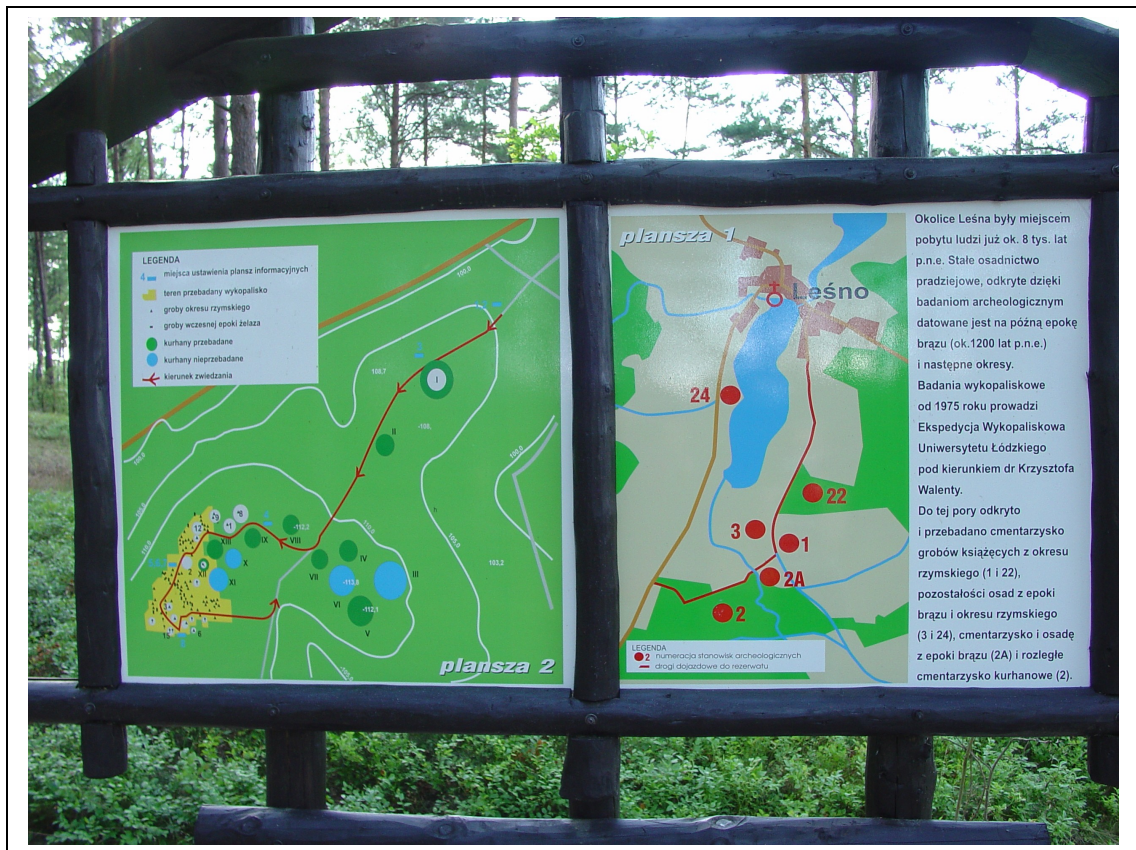
Zdjęcie 16. Ołtarz główny kościoła w Leśnie



Zdjęcie 17. Organy z XVIII w. w kościele w Leśnie



Zdjęcie 18. Rezerwat archeologiczno - przyrodniczy "Kregi kamienne" w Leśnie



Zdjęcie 19. Mapa i plan cmentarzyska w Leśnie



Zdjęcie 20. Kurhan otoczony kregiem kamiennym – „Cmentarzysko kurhanowe” w Leśnie



Zdjęcie 21. Stela z kręgu kamiennego – „Cmentarzysko kurhanowe” w Leśnie



Zdjęcie 22. Groby skrzynkowe – „Cmentarzysko kurhanowe” w Leśnie



Zdjęcie 23. Ośrodek wypoczynkowy "Mostostal Gdańsk" w Czernicy



Zdjęcie 24. Ośrodek wypoczynkowy "Mostostal Gdańsk" w Czernicy



Zdjęcie 25. Kapliczka w Czernicy



Zdjęcie 26. Tablica pamiątkowa kapliczki w Czernicy



Zdjęcie 27. Stuletni młyn wodny w Czernicy



Zdjęcie 28. Dworek Sikorskich w Wielkich Chelmach



Zdjęcie 29. Park podworski w Wielkich Chelmach



Zdjęcie 30. Most na rzece Brdzie w Męcikale



Zdjęcie 31. Jezioro Trzemeszno



Zdjęcie 32. Młyn wodny nad Zbrzycą w Kaszubie



Zdjęcie 33. Klasztor sióstr franciszkanek w Orliku



Zdjęcie 34. Kościół w Kosobudach



Zdjęcie 35. Organy kościoła w Kosobudach



Zdjęcie 36. Zapora w Mylofie



Zdjęcie 37. Zapora w Myłofie - widok na przelew skarpowy



Zdjęcie 38. Józef Chelkowski w swoim ogrodzie – Brusy- Jaglie



Zdjęcie 39. Ule figurowe autorstwa Józefa Chelmowskiego



Zdjęcie 40. "Domowe muzeum" Józefa Chelmowskiego



Zdjęcie 41. Kapliczka w Lubni z 1877 roku



Zdjęcie 42. Kapliczka w Czapiewicach z 1895 roku



Zdjęcie 43. Plansza ścieżki przyrodniczo - leśnej w Czernicy

11. Podsumowanie i wnioski

Ziemia Zaborska, na której położona jest gmina Brusy jest przepięknym miejscem. Warto poznać te tereny, które zachwycają pięknymi krajobrazami i nietkniętą przez cywilizację przyrodą. Czyste powietrze, rzeki, jeziora, urozmaicona rzeźba terenu, różnorodna oferta spędzania wolnego czasu gwarantuje turystom i wczasowiczom niezapomniane chwile. Można tu odpocząć od zgiełku i pośpiechu życia miejskiego w niecodziennie położonych leśniczówkach, kwaterach agroturystycznych czy pensjonatach. W odwiedzanych wioskach można podziwiać zabytki ludowego budownictwa i artystyczne rękodzieło. Warto także poznać bogaty folklor i obyczaje ludowe uczestnicząc w organizowanych imprezach plenerowych i zabawach ludowych. Na zwolenników bardziej aktywnych form wypoczynku czekają szlaki kajakowe, piesze i rowerowe. Dobrej zabawie sprzyjają nowo powstałe dyskoteki, kluby i zabawy na wolnym powietrzu. Zachętą jest także oryginalna kuchnia oferująca mnogość różnorodnych potraw.

Gmina Brusy to tereny niezwykle atrakcyjne dla turysty o każdej porze roku. Gościnność mieszkańców umiła pobyt na tutejszych ziemiach, które choć są tak malownicze, przez wielu nie zostały jeszcze odkryte.

Szansą dla rozwoju turystyki tych terenów jest zwrócenie uwagi na skuteczną promocję przyrody i zabytków. Największa na tym terenie impreza, jaką jest Międzynarodowy Festiwal Folkloru zasługuje na reklamę o większym zasięgu niż dotychczas. Warto także nawiązać bliższe kontakty z sąsiednimi gminami, które także są terenami bardzo atrakcyjnymi turystycznie. Działania te powinny iść w parze z rozbudową i unowocześnieniem bazy noclegowej i gastronomicznej. Sądząc o atrakcyjności gminy winno się podjąć przygotowania i starania o wpisanie folkloru i kultury Kaszub na Listę Światowego Dziedzictwa. Gmina Brusy i pobliskie tereny ma bardzo wiele do zaoferowania, lecz wymaga to skutecznej i ciekawej promocji. Warto jednak promować tak piękne tereny w: radio, tv, prasie czy internecie. Konieczne jest opracowanie folderów i przewodników po tym interesującym terenie.

12. Literatura

1. Boiński M. 1992. Osobliwości szaty roślinnej Borów Tucholskich. Drukarnia Księży Werbistów Laskowice Pomorskie. Toruń
2. Borzyszkowski J. 1984. Dzieje Brus i okolicy. Zrzeszenie Kaszubsko – Pomorskie. Chojnice - Gdańsk
3. Borzyszkowski J. 1988. Kościół w Brusach. Drukarnia Kurii Biskupiej w Gdańsku – Oliwie. Gdańsk
4. Chmara R., Krzoska D., Miloch A., Sabiniarz J., Sumiński S., Wysocka A., Winkowski W. 2002. Leśno – perła zaborskiej krainy. Wydawnictwo Diecezji Pelplińskiej „Bernardinum”. Charzykowy
5. Dane z Urzędu Miejskiego w Brusach, 2003
6. Daniel W., Fabian K., Wegner R. 2000. Ścieżka przyrodnicza Doliny Rzeki Kulawy; Zaborski Park Krajobrazowy. Zakłady Poligraficzne Kubik & Krause, Bydgoszcz
7. Ellwart J. 2003. Kaszuby. Przewodnik turystyczny. Wydawnictwo „Region”, Gdynia
8. Ellwart J. 1997. Miasto i gmina Brusy; Województwo bydgoskie, Mapa turystyczna, plan miejscowości. Wydawnictwo „Normex”, Gdańsk
9. Gałek J. (opr. graf. i skład). Zaborski Park Krajobrazowy, Park Narodowy „Bory Tucholskie” (skala 1 : 40 000). EKO KAPIO, Sopot
10. Jaworski K. (opracowanie graficzne i skład komputerowy). 2001. Powiat Chojnicki. PROSPEKT – ATELIER, Bydgoszcz
11. Owskiak J., Sewerniak J., Andrzejewska G., Szwedowska G. 1998. (maszynopis). Strategia rozwoju i promocji produktu turystycznego w gminie Brusy. Koncepcja wdrożenia strategii rozwoju. Opracowano na zlecenie Agencji Rozwoju Turystyki Wiejskiej „Kaszub”. Instytut Turystyki Zakład Naukowo – Badawczy w Toruniu

- 12.** Nadleśnictwo Przymuszewo.
Ścieżka przyrodniczo – leśna Czernica; Nadleśnictwo Przymuszewo. Drukarnia
STANDRUK, Chojnice
- 13.** Niemczewski M. Informator
turystyczny Powiatu Chojnickiego. Drukarnia „POLRASTER”, Chojnice
- 14.** Ostrowski K. Ziemia
Chojnicka i Zaborska. Agencja Rozwoju Turystyki Wiejskiej „Kaszub”, Chojnice
- 15.** Sabiniarz J. Zaborski Park
Krajobrazowy. Fundacja TERRA SANA, Warszawa
- 16.** Singer E. Brusy – zaborska
kraina lasów i jezior. P.W.”PER SE” – Jolanta Witkoś, Bydgoszcz
- 17.** Strategia ekorozwoju miasta
i gminy Brusy. (w:). Strategia Ekorozwoju Powiatu Chojnickiego zgodnie z
Założeniami Agendy 21. 2002. Narodowa Fundacja Ochrony Środowiska.
Warszawa
- 18.** Studium uwarunkowań i
kierunków zagospodarowania przestrzennego miasta
i gminy Brusy. Wojewódzkie Biuro Planowania Przestrzennego. Chojnice 1995 –
1997
- 19.** Walenta K. Cmentarzysko
kurhanowe w Leśnie. GRAFOS s. c. Brusy
- 20.** www. Brusy. pl (20 kwietnia
2004)

13. Spis rycin, tabel i fotografii

Ryciny

Rycina 1. Godło miasta Brusy

Rycina 2. Brusy na mapie Polski

Rycina 3. Gmina Brusy

Rycina 4. Rezerwat archeologiczno – przyrodniczy „Kęgi kamienne” w Leśnie

Rycina 5. Mapa szlaków pieszych

Rycina 6. Mapa szlaków rowerowych

Rycina 7. Mapa szlaków kajakowych

Tabele

Tabela 1. Główne rzeki przepływające przez gminę Brusy

Tabela 2. Wybrane jeziora na terenie gminy Brusy

Tabela 3. Formy ochrony przyrody i krajobrazu w gminie Brusy (dane z 1994 roku)

Tabela 4. Rezerваты w gminie Brusy

Tabela 5. Wykaz pomników przyrody w gminie Brusy

Tabela 6. Zanieczyszczenia powietrza w latach 1992 – 1995

Tabela 7. Stan czystości rzek do 1994 roku (WIOŚ)

Tabela 8. Jakość zwykłych wód podziemnych w latach 1991 – 1994 wg GIOŚ

Tabela 9. Projektowane obiekty zagospodarowania turystycznego i tereny turystyczne

Zdjęcia

Zdjęcie 1. Międzynarodowy Festiwal Folkloru w Brusach

Zdjęcie 2. Parada zespołów na MFF w Brusach

Zdjęcie 3. Prezentacje zespołów na MFF w Brusach

Zdjęcie 4. Prezentacje zespołów na MFF w Brusach

Zdjęcie 5. Koncerty finałowe na MFF w Brusach

Zdjęcie 6. Wieże kościoła w Brusach

- Zdjęcie 7. Kościół pw. Wszystkich Świętych w Brusach
- Zdjęcie 8. Ołtarz główny kościoła w Brusach
- Zdjęcie 9. Barokowy ołtarz boczny kościoła w Brusach
- Zdjęcie 10. Barokowy krucyfiks kościoła w Brusach
- Zdjęcie 11. Ambona w kościele w Brusach
- Zdjęcie 12. Zabytkowe organy kościoła w Brusach
- Zdjęcie 13. Figura św. Rocha w Brusach
- Zdjęcie 14. Figura Najświętszego Serca Pana Jezusa w Brusach
- Zdjęcie 15. Drewniany kościół w Leśnie
- Zdjęcie 16. Ołtarz główny kościoła w Leśnie
- Zdjęcie 17. Organy z XVIII w. w kościele w Leśnie
- Zdjęcie 18. Rezerwat archeologiczno – przyrodniczy „Kręgi kamienne” w Leśnie
- Zdjęcie 19. Mapa i plan cmentarzyska w Leśnie
- Zdjęcie 20. Kurhan otoczony kręgiem kamiennym
- Zdjęcie 21. Stela z kręgu kamiennego
- Zdjęcie 22. Groby skrzynkowe
- Zdjęcie 23. Ośrodek wypoczynkowy „Mostostal Gdańsk” w Czernicy
- Zdjęcie 24. Ośrodek wypoczynkowy „Mostostal Gdańsk” w Czernicy
- Zdjęcie 25. Kapliczka w Czernicy
- Zdjęcie 26. Tablica pamiątkowa kapliczki w Czernicy
- Zdjęcie 27. Stuletni młyn w Czernicy
- Zdjęcie 28. Dworek Sikorskich w Wielkich Chełmach
- Zdjęcie 29. Park podworski w Wielkich Chełmach
- Zdjęcie 30. Most na rzece Brdzie w Męcikale
- Zdjęcie 31. Jezioro Trzemeszno
- Zdjęcie 32. Młyn nad Zbrzycą w Kaszubie

- Zdjęcie 33. Klasztor sióstr franciszkanek w Orliku
- Zdjęcie 34. Kościół w Kosobudach
- Zdjęcie 35. Organy kościoła w Kosobudach
- Zdjęcie 36. Zapora w Mylofie
- Zdjęcie 37. Zapora w Mylofie – widok na przelew skarpowy
- Zdjęcie 38. Józef Chełmowski w swoim ogrodzie
- Zdjęcie 39. Ule figurowe autorstwa Józefa Chełmowskiego
- Zdjęcie 40. „Domowe muzeum” Józefa Chełmowskiego
- Zdjęcie 41. Kapliczka w Lubni z 1877 roku
- Zdjęcie 42. Kapliczka w Czapiewicach z 1895 roku
- Zdjęcie 43. Plansza ścieżki przyrodniczo – leśnej w Czernicy

14. Streszczenie

Uniwersytet Rzeszowski
Instytut Wychowania Fizycznego i Zdrowotnego

Rzeszów, 2004

Streszczenie pracy dyplomowej magisterskiej Gmina Brusy jako obiekt turystyczny

Autor: Dagmara Barbarzak

Promotor: dr hab. prof. UR Zygmunt Wnuk

Słowa kluczowe: Brusy, gmina, Ziemia Zaborska, Kaszuby

Powyższa praca przedstawia kaszubską gminę Brusy jako obiekt turystyczny. Poszczególne rozdziały pracy dotyczą różnych dziedzin, począwszy od warunków naturalnych, aż po informacje użytkowe pomocne każdemu turyście. Głównym celem pracy jest przedstawienie szerokich walorów turystycznych i wypoczynkowych, jakie oferuje gmina. Praca szeroko traktuje o szlakach turystycznych i zawiera także niezbędne mapy terenu. Elementem pracy jest przedstawienie ciekawych miejscowości położonych w sąsiedztwie gminy Brusy. Mowa jest tu także o znanych osobistościach tych terenów. Praca zwraca uwagę na fakt, iż tak piękne tereny i prawie "nietknięta" przez cywilizację przyroda Ziemi Zaborskiej jest jeszcze zbyt mało znana polskim turystom.

**MSC Thesis Summary
The Brusy commune as a tourist object**

Author: Dagmara Barbarzak

Supervisor: dr hab. prof. UR Zygmunt Wnuk

Key words: Brusy, commune, Zaborski District, Kaszuby

The above thesis presents the Kaszuby commune of Brusy as a tourist object. The successive chapters regard to different spheres, from environmental conditions to information useful to each tourist. The main objective of the thesis is to show great tourist and recreation values offered by the Brusy commune. The thesis broadly treats of tourist routes and also includes indispensable maps of the area. The other element of the thesis is to describe interesting places and resorts located in the neighbourhoods of the Brusy parish. There are also presented some well – known and outstanding citizens and personages of that region. The thesis pays attention to the fact, that so beautiful landscapes and almost “untouched” by civilization and virgin nature of Zaborski District is still too little known to Polish tourist.