

Uniwersytet Mikołaja Kopernika  
Wydział Nauk o Zdrowiu  
Zakład Historii Medycyny i Pielęgniarstwa  
Katarzyna Ryżek  
Nr albumu: 230943

Praca: magisterska  
na kierunku Zdrowie Publiczne

Rozwój otwartej opieki zdrowotnej na  
przykładzie gminy Brusy w XX w.

Praca wykonana pod kierunkiem  
dr hab. n. hum. Walentyny Krystyny Korpalskiej

Toruń 2013

Pracę przyjmuję i akceptuję

Potwierdzam złożenie pracy dyplomowej

.....

*data i podpis opiekuna pracy*

.....

*data i podpis pracownika dziekanatu*

*Pani dr hab. n. hum. Walentynie Krystynie Korpalskiej*

*Składam serdeczne podziękowania za życzliwość,*

*Cierpliwość i szczególną wyrozumiałość w pokonaniu*

*Nie tylko naukowych trudności*

*Dziękuję mojej mamie, siostrze i ukochanemu  
Za pomoc, wsparcie i wyrozumiałość  
Oraz wszystkim, którzy przyczynili się do tej pracy.*

*Niniejszą pracę magisterską dedykuję mojemu zmarłemu ojcu...*

# SPIS TREŚCI

<b>WSTĘP</b> .....	5
<b>Rozdział I. Gmina Brusy</b> .....	7
1. Zarys historyczny.....	7
2. Podział gminy.....	14
3. Najważniejsze zabytki.....	15
<b>Rozdział II. Ewolucje systemu ochrony zdrowia</b> .....	18
1. Reformy ochrony zdrowia.....	18
2. Ochrona zdrowia w samorządzie lokalnym.....	22
<b>Rozdział III. Lekarze na wsi</b> .....	24
1. Lekarze i felczerzy.....	24
2. Pielęgniarki, pielęgniarki środowiskowe i położne.....	25
3. Placówki leczące chorych.....	27
4. Leki.....	30
<b>Rozdział IV. Najczęstsze choroby występujące wśród mieszkańców Brus i okolic oraz sposoby ich leczenia</b> .....	31
1. Koklusz.....	31
2. Dyfteryt.....	32
3. Gruźlica.....	33
4. Inne choroby zakaźne i przyczyny śmierci w gminie Brusy.....	35
5. Znachorstwo w rejonie i metody leczenia.....	37
<b>Zakończenie</b> .....	39
<b>Aneksy</b> .....	41
<b>Streszczenie</b> .....	50
<b>Bibliografia</b> .....	51
<b>Spis tabel</b> .....	54
<b>Spis ilustracji</b> .....	54

## WSTĘP

Przedmiotem mojej pracy jest rozwój otwartej opieki zdrowotnej na przykładzie miasta i gminy Brusy. Wybór tematu jest ściśle związany z miejscem zamieszkania i moim lokalnym patriotyzmem. Ponadto bardzo interesuję się rozwojem i postępowaniem medycyny w leczeniu chorób epidemiologicznych.

Celem badawczym jest historia rozwoju otwartej opieki zdrowotnej, jak i ukazanie determinacji, walki z chorobami oraz utworzenia placówki medycznej, mimo stagnacji gospodarczej w kraju, działań wojennych i systemu politycznego.

Brusy są niewielkim, pięcioletnim miastem, które prawa miejskie uzyskały na początku 1988 roku. Przed podziałem terytorialnym Polski w 1999 roku, miasto należało do województwa bydgoskiego i było w nim najdalej wysuniętym miastem na północ województwa. W dwudziestolecie międzywojennym po odzyskaniu niepodległości, 2 lutego 1918 roku Brusy należały do województwa pomorskiego z siedzibą w Toruniu. Od 1999 roku wobec nowego podziału terytorialnego, Brusy zostały przydzielone do województwa pomorskiego i leżą na południowych jego krańcach, w obrębie północnej części powiatu chojnickiego.

W pracy uwzględniono informacje pobrane z Archiwum Państwowego w Bydgoszczy, publikacji medycznych, publikacji o regionie, zeznań i relacji ludzi, którzy pomogli w sprecyzowaniu i pogłębieniu informacji o rozwoju otwartej opieki zdrowotnej przez okres 100 lat XX wieku, oraz wspomnień własnych dziadka Józefa Copy. Z względu na brak dokumentów o działalności placówki zdrowia, które prawdopodobnie zostały zniszczone uwzględniono w niej relacje i zeznania mieszkańców i pracowników.

Praca zawiera cztery rozdziały, na pierwszy dotyczący historii gminy składają się trzy podrozdziały; drugi- o ewolucji systemu ochrony zdrowia, dwa podrozdziały; trzeci- lekarze na wsi, cztery podrozdziały; natomiast czwarty- najczęstsze choroby występujące wśród mieszkańców Brus i okolic oraz sposoby ich leczenia, pięć podrozdziałów oraz zakończenie.

W pierwszym rozdziale przedstawiono historię i rozwój Brus, jako wsi i miasta oraz najważniejsze zabytki w mieście i gminie Brusy.

Drugi rozdział nawiązuje do różnic w systemie rozwoju służby zdrowia w zależności od jej przekształceń na szczeblu powiatowym, wojewódzkim, krajowym

i ustroju politycznego państwa oraz cech samodzielnych publicznych zakładów opieki zdrowotnej.

Trzeci rozdział poświęcono lekarzom i pozostałym pracownikom, lokalizacji punktów medycznych oraz aptek.

Na rozdział czwarty składają się informacje dotyczące chorób zakaźnych, stanowiących zagrożenie dla mieszkańców Brus i okolic ich objawów i sposobów leczenia.

## **Rozdział I. Gmina Brusy.**

### **1. Zarys historyczny.**

Brusy, małe miasto na Zaborach położone na południu Kaszub w województwie pomorskim. Nazwa „Zabory” pojawiła się już za czasów Książąt Pomorskich jako: „terra Sabor, terra Zaborensis”<sup>1</sup>. Powszechnie tłumaczy się ten obszar leżący „za borami” czyli Borami Tucholskimi. Nazwa miasteczka wzięła się od słowa „brus” czyli kamień młyński<sup>2</sup>. Dzięki wykopaliskom można stwierdzić, że pierwsze osadnictwo skupiło się głównie na wielkiej polanie bruskiej, gdzie wznoszą się ponad równinę standardową i dzięki temu powstały tu warunki do uprawy ziemi w epoce żelaza i brązu<sup>3</sup>.

Ziemia Zaborska historycznie była częścią Pomorza Gdańskiego i obejmując teraz Dziemiany, Brusy, Leśno, Wiele, Karsin, Czersk, Swornegacie. Za Panowania Książąt Pomorskich w XII wieku obszar był podzielony na kasztelanie. Historia miasteczka sięga 1351 roku, kiedy to otrzymało ono przywileje osadnicze, wystawione przez komtura Konrada Vullekopa na prawie chełmińskim jako posiadłość komturstwa tucholskiego<sup>4</sup>. Od 1466 roku wieś należała do terytorium kosobudzkiego w starostwie tucholskim. W 1773 roku utworzony został powiat chojnicki do którego przyłączono Brusy i tak jest do dzisiaj<sup>5</sup>. Na dynamiczny rozwój cywilizacji mogło wskazywać między innymi wybudowanie w 1856 drogi bitej z kamienia, która jest charakterystyczna do teraz, oraz ważną dla gospodarki trakcję kolejową łączącą Kościerzynę z Chojnicami w 1902 roku<sup>6</sup>. Od 1918 roku wieś rozwijała się już coraz szybciej i odznaczała się w okolicy ośrodkiem przetwórstwa leśnego i drzewnego. W 1926 roku uruchomiono tu włoską suszarnię grzybów „Dominante” eksportującą całość produkcji za granicę<sup>7</sup>.

---

<sup>1</sup> Urząd Gminy- Brusy, J. Ellwart, *Miasto i Gmina Brusy*, Gdynia 1997, folder (bez paginacji), (dalej: J. Ellwart, *Miasto i Gmina...*)

<sup>2</sup> E. Singer, *Brusy, zaborska kraina lasów i jezior*, folder bez roku i miejsca wydania, s. 2 (dalej: E. Singer, *Brusy, zaborska...*)

<sup>3</sup> Praca zbiorowa pod redakcją J. Borzyszkowskiego, *Dzieje Brus i okolic*, Chojnice- Gdańska 1984, s. 12 (dalej: J. Borzyszkowski, *Dzieje Brus...*)

<sup>4</sup> E. Singer, *Brusy, zaborska...s.3*

<sup>5</sup> J. Ellwart, *Miasto i gmina...*

<sup>6</sup> UM w Brusach, *Brusy, serce ziemi zaborskiej*, folder (bez paginacji, miejsca oraz roku wydania), (dalej: UM w Brusach, *Brusy, serce...*)

<sup>7</sup> J. Borzyszkowski, *Dzieje Brus...*, s. 300

Rys. 1. Ulica Główna w Brusach, rok o 1900.



Źródło: Józef Borzyszkowski, *Historia Brus i okolic, Brusy- Gdańsk*, 2006

Ważnym przełomem w wiosce było otwarcie w 1873 roku przez księdza A. Czarnowskiego i A. Graduszewskiego Spółki Pożyczkowej Brusko- Leśnieńskiej z siedzibą w Brusach (Bruss- Lesnoer Vorschuss- Verein zu Brus)<sup>8</sup>. Co prawda trudno było przekonać miejscowych gburów<sup>9</sup> do wpłacania kwot pieniężnych, aczkolwiek z czasem spółka zaczęła przynosić profity. Bank bruski zajmował 39. miejsce na terenie Prus po Brodnicy, Golubiu, Gniewie, Bobowie, Toruniu, Tucholi, Lubawie, Oksywiu, Drzycimiu, Nowym, Chełmnie, Czersku. Przez długi czas był on jedynym bankiem polskim na Kaszubach<sup>10</sup>.

Następną spółką ważną dla rozwoju gospodarczego był „Kupiec”. Założycielami jej byli ks. Feliks Bolt i Stanisław Sikorski, a dokonali tego 24 stycznia 1898r. Spółka miała na celu zjednoczenie ludności wsi do wspólnej pracy, ponieważ dotychczas

<sup>8</sup> J. Borzyszkowski, *Dzieje Brus...*, s. 205

<sup>9</sup> W j. kaszubski, bogaci chłopci, gospodarze, rolnicy

<sup>10</sup> Tamże, s. 206



handlem zajmowali się tylko Żydzi i Niemcy<sup>11</sup>. By zostać członkiem „Kupca” wystarczyło wpłacić 1 markę, dlatego też już po 7 latach spółdzielnia posiadała 3738 członków. Udziałowcy w dużej mierze przyczynili się nie tylko do rozwoju gospodarki, ale również do rozwoju życia towarzyskiego we wiosce<sup>12</sup>.

Rok 1918 przyniósł „Krebanom”, bo tak nazywa się ludność z terytorium Brus upragnione wyzwolenie. Utworzono Powiatową Radę Ludową (PRL), która działała we współpracy z Naczelną Radą Ludową (NRL). Dzięki PRL w szkołach wprowadzono język ojczysty i pozwolono na nauczanie religii w języku polskim<sup>13</sup>.

Jak wynika z protokołów Ochotniczej Straży Pożarnej w Brusach w latach trzydziestych zaczęło wzrastać zainteresowanie problemem niemieckim, obroną pokoju i granic. Organizacją, która zajmowała się tą problematyką był Związek Obrony Kresów Zachodnich. W 1934 roku zmieniono jego nazwę na Polski Związek Zachodni. W tym okresie przewodniczącym był kierownik szkoły w Brusach- Wańtowski (zamordowany podczas II wojny światowej), sekretarzem -Paweł Lenz, skarbnikiem - Jan Felski. Stowarzyszenie miało na celu uczyć obywatelskiej postawy Polaków oraz współodpowiedzialności za kraj<sup>14</sup>. W ocenie mojego dziadka Józefa Copy, którego ojciec był członkiem tego związku, Niemcy każdego kto do stowarzyszenia należał prześladowali. Pradziadek Stefan Copa jesienią 1939r został zamordowany z rąk żołnierzy niemieckich w lasach pod Rytlem. Przyczyną tej zbrodni było przeświadczenie nazistów o działalności PZZ na rzecz obrony Polski. W tym czasie zginęli wszyscy Ci, którzy do niego należeli<sup>15</sup>.

---

<sup>11</sup> Tamże, s.208

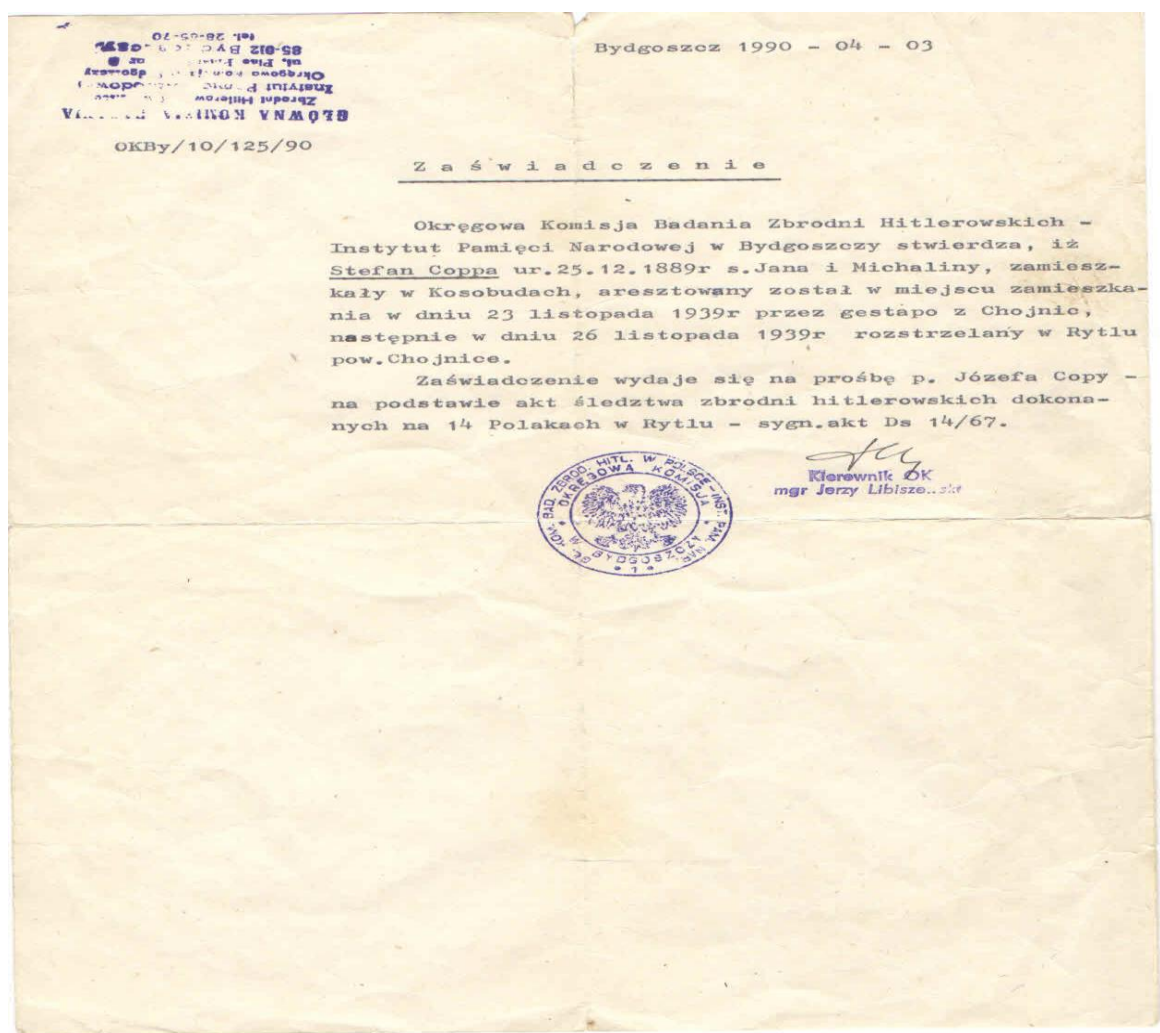
<sup>12</sup> J. Borzyszkowski, *Dzieje Brus...*, s. 209

<sup>13</sup> Tamże, s. 299

<sup>14</sup> Tamże, s. 639

<sup>15</sup> Relacja Józefa Copy

Rys. 2. Zaświadczenie o zbrodni hitlerowskiej dokonanej na Stefanie Copie.



Źródło: Zbiory rodzinne.

W dniu 1 września 1939 roku 2 kompania „Brusy” broniła rubieży na linii Chojnice- Chojniczki otrzymując później rozkaz przejścia w rejon Rytla<sup>16</sup>. Choć w samych Brusach walk nie było, to ludność przestraszona odgłosami wojny masowo opuszczała wioskę. Zostawiali domostwa, zwierzęta i uciekali w las w stronę Karsina. Część z nich nie dotarła do zamierzonego celu, ponieważ zginęli przez ostrzał z hitlerowskich samolotów<sup>17</sup>.

W tym samym czasie w wiosce powołano już niemiecką gminę włączoną w strukturę państwa niemieckiego, a na jej czele stanął Fritz Klatt, Niemiec mieszkający już przed wojną w Brusach. Okupacja trwała od 3 września do 25 października 1939 roku.

<sup>16</sup> J. Borzyszkowski, *Dzieje Brus*, s. 376

<sup>17</sup> Tamże, s. 377

W tym okresie aresztowano i zamordowano z terenu gminy wielu znanych ludzi, dyrektora szkoły, właściciela suszarni grzybów, kupca, kołodzieja, rzeźnika i innych. W 1940 r. wywłaszczono Polaków z zakładów, warsztatów, gospodarstw rolnych, domów i sklepów. Wszystko przejęli obywatele III Rzeszy<sup>18</sup>. Zmuszano mieszkańców do wpisywania się do III grupy narodowościowej, co oznaczało zrzeczenie się obywatelstwa polskiego, a jeśli ktoś nie wyraził zgody stosowano wobec niego tortury i prześladowania<sup>19</sup>. Jeśli tortury były nieskuteczne wywożono obywateli do obozu w Potulicach. Dnia 21 kwietnia 1944 roku przetransportowano do tego obozu wielu mieszkańców Brus, Kosobud i okolic. Żandarmi niemieccy przychodzili nocą do wytypowanego gospodarstwa, z którego rodziny miały być wywiezione. Nie pozwalano zabierać dobytku, tylko skromne pakunki, które i tak podlegały rewizji. Ludzi „pakowano” do ciężarówki i wywożono do Chojnic, a następnie do wagonów służących do przewożenia bydła. Gospodarstwa, które zostawiali często były zdewastowane i okradzione tak, że nie było do czego wracać po wojnie<sup>20</sup>.

Za sprawą komendanta obozu koncentracyjnego w Stutthofie Wenera Hoppe 22 sierpnia 1944r w Brusach powstał podobóz pod pełną niemiecką nazwą: Aussenarbeitslager Bruss. Z obozu w Stutthofie przywieziono ok. 500 kobiet- Żydówek. Część z nich zakwaterowano w Brusach w klasztorze Sióstr Zmartwychwstanek, Leśnie oraz Dziemianach. Więźniarki były zatrudniane przy budowie umocnień oraz załadunku i rozładunku pociągów w Dziemianach. Obóz został zamknięty na przełomie lutego i marca 1945 roku<sup>21</sup>.

Pisząc o historii regionu Brus należy wspomnieć o partyzanckiej Tajnej Organizacji Wojskowej „Gryf Pomorski”. Była to najliczniejsza grupa działająca na Pomorzu i bytująca w ziemiankach zwanych „bunkrami”<sup>22</sup>. W 1942 roku wszystkie grupy konspiracyjne w okolicy podporządkowały się „Gryfowi”. Każdy mężczyzna, który uciekał przed Wehrmachtem wędrował do lasu, by walczyć o wolną Polskę. Działalność partyzancka polegała na akcjach rekwizycyjno- odwetowych, ale też na pomocy w budowie, bądź odbudowie bunkrów. Każdy bunkier musiał mieć dowódcę, jego zastępcę, oraz trzech członków załogi, który tworzyli sekcję bojową lub drużynę. Oprócz załogi w lesie byli też członkowie, którzy przebywali na stałe w miejscu

---

<sup>18</sup> J. Borzyszkowski, *Dzieje Brus...*, s. 378

<sup>19</sup> Tamże, s. 385

<sup>20</sup> Tamże, s. 387

<sup>21</sup> Tamże, s. 393

<sup>22</sup> Tamże, s. 396

zamieszkania. Każdy kto chciał przystąpić do „Gryfu” musiał się sam we własnym zakresie uzbroić. Komendantem organizacji do połowy 1944 roku na terenie Brus był Józef Przeworski, pseudonim „Szabla”, a jego zastępcą Bolesław Machut – „Cezar”<sup>23</sup>.

Największa potyczka „Gryfa Pomorskiego” w rejonie Brus miała miejsce w bunkrze Henryka Grabosza w Męcikale. Zbudował go pod koniec 1942 roku. Należeli do niego: Edmund Kroplewki, Franciszek Dorawa, Józef Lesman, Jan Wirkus, Jan Szutenberg, Jan Bronka. Do stycznia 1944 roku przebywali tam również członkowie powiatowej komendy: Alojzy Kiedrowicz, Stanisław Przytarski, Józef Mroziak, Jan Osowski<sup>24</sup>. W opisie J. Borzyszkowskiego walki przebiegły następująco: *„21 marca 1944 r. żandarmeria i oddział SS otoczyli gęstym kordonem bunkier Henryka Grabosza, w który przebywali partyzanci. Wraz z hitlerowcami nadszedł jeden z mieszkańców schronu, do końca nie jest wyjaśnione, czy była to zdrada, czy też żandarmi poszli tropem partyzanta i przyłapali go tuż przy „zielonym bunkrze”. Partyzanci zorganizowali natychmiastową obronę, zabijając kilku Niemców w początkowej fazie walki. Jednak zmuszeni byli do opuszczenia bunkra, gdyż atakujący wrzucili do wnętrza schronu poprzez wentylator granaty z gazem łzawiącym. Rozgorzała rozpaczliwa walka w lesie. Zawodziły podejmowane w różnych kierunkach próby przebicia się przez kordon. Dowódca Henryk Grabosz i Jan Bronka pod osłoną nocy przedostali się wreszcie przez linię ognia. Trzem dalszym podążającym za nimi partyzantom przejście odciął samochód, który zatrzymał się na leśnej drodze i oświetlił miejsce potyczki. Walka trwała od godz. 16.00. 21 marca do godz. 9.00 dnia następnego. Uratowali się tylko dwaj wymienieni, którzy zdołali się ukryć w odległym zagajniku koło Zbenin. W bitwie polegli: Józef Dorawa, Edmund Kroplewski, Franciszek Lesman, Józef Mroziak, Stanisław Przytarski, Jan, Szutenberg, Jan Wirkus. Hitlerowcy zostawili na miejscu 13 zabitych, kilkunastu odniosło rany”<sup>25</sup>.*

W miejscowości, w której odbyła się ta potyczka stanął pomnik z nazwiskami pomordowanych upamiętniający ich bohaterski czyn. Pomysłodawcą i fundatorem pomnika był Klub Oficerów Rezerwy i członkowie Ligi Obrony Kraju w Chojnicach.

Na szczęście jedyna duża firma, która mogła przynieść zatrudnienie nie została do końca zniszczona. Dzięki grupie mężczyzn, którym udało się schować maszyny.

---

<sup>23</sup> J. Borzyszkowski, *Dzieje Brus...*, s. 400

<sup>24</sup> Tamże, s. 404

<sup>25</sup> Cytat zapisał J. Borzyszkowski, relacja Henryk Grabosz

Przetwórnia miała nazwę „Galiano” wznowila działalność krótko po wyzwoleniu. Szybko rozwijająca się firma połączyła siły z suszarnią grzybów Słomińskiego, a w latach pięćdziesiątych z zakładem „Las” na Dolnym Śląsku. I tak powstała wielka fabryka „Las Brusy”, która zajmowała się przetwórstwem grzybów, ryb, owoców i warzyw. Przetwórnia od początku swego istnienia była ważnym elementem gospodarczym Brus i okolic. Dawała pracę wielu ludziom, ale też poprzez liczne skupy runa leśnego mobilizowała do jego zbierania, dając dodatkowy dochód rodzinom. Firma przejmowała coraz więcej spółek i zatrudniała coraz więcej osób, w 1981 roku pracowało w niej do 760 pracowników<sup>26</sup>.

Rys. 3. Przetwórnia „Las”, rok ok 1980.



Źródło: Józef Borzyszkowski, *Historia Brus i okolic, Brusy- Gdańsk*, 2006.

Pierwszego stycznia 1988 roku czterotysięczne Brusy otrzymały prawa miejskie<sup>27</sup>. W 1991 r. powstało tu pierwsze w Polsce i jedyne Kaszubskie Liceum Ogólnokształcące, słynące z obowiązkowej nauki języka kaszubskiego<sup>28</sup>. O rejonie Brus jako części Kaszub mówi się Krebane, dlatego też pod tą nazwą w 1980 r.

<sup>26</sup> J. Borzyszkowski, *Dzieje Brus...*, s.432

<sup>27</sup> J. Borzyszkowski, *Historia Brus i okolic*, Gdańsk 2006, s. 856 (dalej: J. Borzyszkowski, *Historia...*)

<sup>28</sup> UM w Brusach, *Brusy, serce ...*

Władysław Czarnowski, dyrektor domu kultury utworzył kaszubski zespół folklorystyczny. Nie ma pokolenia, którego przynajmniej jeden członek rodziny nie należał do zespołu. Każdy kto się zapisał do zespołu z dumą jeździł po Polsce i świecie promując małą kaszubską ojczyznę<sup>29</sup>.

## 2. Podział gminy.

Według danych z 2006r. powierzchnia gminy to 401 km<sup>2</sup>, liczba ludności to 13 543, a osób zamieszkujących w samym mieście jest ok 5 000.

Miejscowości, które należą do gminy Brusy to :

Antoniewo, Antoniewo wybudowanie, Asmus, Broda, Brusy, Brusy Jaglie, Chłopowy, Czapiewice, Czapiewice wybudowanie, Czarniż, Czarnowo, Czyczkowy, Czyczkowy wybudowanie, Dąbrówka, Gacnik, Gieldon, Głowczewice, Huta, Kaszuba, Kinice, Kosobudy, Kosobudy wybudowanie, Krównia, Kruszyn, Lamk, Laska, Lendy, Leśnictwo Gieldon, Leśnictwo Lubnia, Leśno, Leśno wybudowanie, Lubnia, Lubnia wybudowanie, Małe Chełmy, Małe Chełmy wybudowanie, Małe Gliśno, Małe Gliśno wybudowanie, Męcikał, Męcikał Parowa, Męcikał Struga, Męcikał wybudowanie, Młynek, Okręglik, Orlik, Parzyn, Peplin, Pokrzywno, Przymuszewo, Rolbik, Rudziny, Skoszewo, Spierwia, Turowiec, Wawrzyn, Widno, Widno wybudowanie, Wielkie Chełmy, Wielkie Chełmy wybudowanie, Windorp, Wysoka Zaborska, Zalesie, Zalesie wybudowanie, Żabno.

Okręgi sołeckie gminy Brusy:

sołectwo Brusy- Jaglie, sołectwo Brusy- wybudowanie, sołectwo Czarniż, sołectwo Żabno, sołectwo Czapiewice, sołectwo Czarnowo, sołectwo Gacnik, sołectwo Małe Gliśno, sołectwo Głowczewice, sołectwo Leśno, sołectwo Przymuszewo, sołectwo Rolbik, sołectwo Skoszewo, sołectwo Lubnia, sołectwo Orlik, sołectwo Zalesie, sołectwo Kosobudy, sołectwo Kinice, sołectwo Huta, sołectwo Męcikał, sołectwo Małe Chełmy, sołectwo Wielkie Chełmy, sołectwo Czyczkowy<sup>30</sup>. Poszczególne miejscowości są przypisane do rejonów objętych opieką zdrowotną.

---

<sup>29</sup> E. Singier, *Brusy, zaborska...*s. 4

<sup>30</sup> J. Borzyszkowski, *Historia...* s. 1114

### 3. Najważniejsze zabytki

Najcenniejszym zabytkiem jest na pewno kościół pod wezwaniem Wszystkich Świętych w Brusach, to największy budynek w mieście. Pobudowany został w 1879 roku w stylu neoromańskim na miejscu rozebranego kościoła drewnianego. Pracę nad nim rozpoczął w 1876 roku ks. Augustyn Wika – Czarnowski (1809 – 1876) rodem z Małego Gliśna, a dokończył jego budowę wikariusz ks. Antoni Graduszewski (1840 – 1892). Budowa trwała trzy lata. Jego projektantem był Adolf Dankert z Brandenburga<sup>31</sup>. Kościół posiada dwie strzeliste wieże, zabytkowe organy z 1880 roku, piękny duży trójnawowy ołtarz, rzeźby oraz bardzo interesujące drewniane sklepienie. Monumentalny budynek ma 60,9 m długości, 26 m szerokości i 12 m wysokości. W nawie południowej znajduje się barokowy ołtarz z XVII wieku z poprzedniego kościoła, na jego środku umieszczony jest obraz Matki Bożej Szkaplerznej z XVIII wieku, który przysyłany jest innym malowidłem ukazującym Matkę Bożą jako Królową Wszystkich Świętych. Ołtarz główny został zniszczony w czasie II wojny światowej, na jego miejscu powstał nowy z 1950 roku zbudowany według projektu Władysława Drapiewskiego z Pelplina. Z II połowy XIX wieku pochodzą: ambona, chrzcielnica, 2 konfesjonały, droga krzyżowa. Od 1990 roku obecny proboszcz ks. Zdzisław Wirwicki wzbogacił kościół o trzy nowe ołtarze: Matki Bożej Częstochowskiej, Miłosierdzia Bożego oraz Świętego Huberta<sup>32</sup>.

---

<sup>31</sup> Miasto na prawach powiatu w Niemczech

<sup>32</sup> E. Singer, *Brusy, zaborska...*s.4

*Rys. 4. Kościół pod wezwaniem „Wszystkich Świętych” w Brusach.*



*Źródło: [www.paraftabrusy.pl](http://www.paraftabrusy.pl)*

W gminie wartymi uwagi są kościoły w Kosobudach i Leśnie. Kosobudy- wieś oddalona od 3km od Brus, posiada kościół pod wezwaniem Najświętszego Serca Pana Jezusa. Zbudowany w 1871 roku dla istniejącej tam parafii ewangelicko- augsburskiej. W pięknym kościele z jedną strzelistą wieżą znajdują się późnobarokowe organy z 1800 roku, pochodzące z kościoła Najświętszej Marii Panny w Wiedniu<sup>33</sup>.

Leśno- wieś nad dwoma jeziorami Górne i Dolne posiada zachwycający drewniany kościół z połowy XVII wieku. Fundatorką świątyni była królowa Maria Ludwika Gonzaga. Najstarsze wzmianki o kościele pochodzą z 1686- 1687 roku. Niesamowity urok ma nie tylko ze względu na to, że jest drewniany, pokryty gontem i położony nad jeziorem, ale również dlatego, że ma piękną drewnianą czworoboczną wieżę o zwężających się ścianach. Dzwonnica jest najwyższą drewnianą budowlą w Polsce (wysokość 32 m.). Wnętrze wyłożone jest modrzewiowym drewnem, o pięknej barwie, ozdabiające trzy ołtarze barokowe i jeden rokokowy<sup>34</sup>.

---

<sup>33</sup> Tamże, s. 10

<sup>34</sup> UM w Brusach, *Leśno, perła zaborckiej krainy* (folder bez paginacji i miejsca wydania)



Rys. 5. Kościół pod wezwaniem „Podwyższenia Krzyża św.” w Leśnie.



Źródło: [www.brusy.pl](http://www.brusy.pl)

Następnym obiektem, który warto obejrzeć jest Chata Kaszubska w Brusach Jagliach. Budynek został pobudowany w 2005 roku na wzór zabudowań południowych Kaszub. Jego dach pokryty jest trzcina, drewno, które zostało użyte w konstrukcji budynku wycięte zostało z XIX wiecznego parku Sikorskich w Wielkich Chelmach. Chata pełni funkcję kulturalną w gminie i swoistego rodzaju muzeum o regionalnym charakterze. Odbywają się tam wystawy, konferencje, spotkania, wykłady. Jest miejscem informacji turystycznej<sup>35</sup>.

---

<sup>35</sup> UM w Brusach, *Brusy, serce...*

## ***Rozdział II. Ewolucja systemu ochrony zdrowia.***

### **1. Reformy ochrony zdrowia.**

W latach 20-tych XIX wieku ruchy związkowe i robotnicze zapoczątkowały tworzenie organizacji mających na celu zapewnienie swoim członkom i ich rodzinom ochronę zdrowia, pomoc przy wypadkach, ciąży oraz pomoc podczas leczenia. Rozpoczęto zwalczania chorób zakaźnych, nie był to jeszcze system ochrony zdrowia, ale na pewno działania te zapewniały większą zdrowotność ludności<sup>36</sup>.

Naczelnik Państwa Józef Piłsudski 11.01.1919r. wydał pierwszy dekret mówiący o obowiązkowym ubezpieczeniu na wypadek choroby, zaś 19.05.1920 r. uchwalono ustawę, która ustanowiła Kasy Chorych w Polsce. Kasy Chorych powstały w każdym powiecie oraz mieście w którym liczba mieszkańców przekraczała 50 000. W okręgach wcześniej objętych zaborem rosyjskim Kasy Fabryczne zastąpiono Kasami Chorych, natomiast w rejonach objętych zaborem pruskim stworzone były już wcześniej, dlatego pozostawiono dawną rejonizację. Ubezpieczenia Kas Chorych obejmowały wszystkich mieszkańców kraju, którzy utrzymywali się z pracy najemnej, zasada ta nie obejmowała pracowników rolnych.

Tak jak i teraz składka była przymusowa, jej część opłacał pracodawca, a część pracownik. Ubezpieczenie obejmowało pracownika i jego rodzinę, a świadczenia jakie im przysługiwały, to zapewnienie opieki w czasie choroby, ciąży oraz urodzenia dziecka bez dodatkowych opłat. Ubezpieczony mógł liczyć na pomoc lekarską, leczenie szpitalne oraz dostęp do leków. Istotnym jest też fakt, że kasy wypłacały zasiłki chorobowe, położowe, oraz pogrzebowe w razie pogrzebu samego ubezpieczonego, bądź członków jego rodziny<sup>37</sup>. Zasiłki pieniężne obejmowały: 100% płacy ustawowej otrzymywała kobieta ciężarna, 60% otrzymywały osoby utrzymujące rodzinę, a 40 % osoby samotne. 5 % wynosiła składka na ubezpieczanie chorobowe, z czego pracownik płacił dwie piąte, a trzy piąte pracodawca.

Organizacja terytorialna Kas Chorych w dużej mierze zależała od procesu scalania ziem polskich. W województwach zachodnich i południowych były gęsto rozmieszczone, zaś w centralnej i wschodniej części kraju miały one większy zasięg, a tym samym było ich mniej.

---

<sup>36</sup> Pod redakcją T. Brzezińskiego, *Historia medycyny*, Warszawa 1988, s.474- 475 (dalej: T. Brzeziński, *Historia...*)

<sup>37</sup> J. Sadowska, *Kasy Chorych w Polsce w latach 1920- 1933*, Łódź 2002, s. 8- 9 (dalej: J. Sadowska, *Kasy...*)

Tabela 1. Podział terytorialny Kas Chorych w latach 1921- 1933.

Rok	Wg województw						Ogółem Kas Chorych
	centralne	wschodnie	zachodnie	południowe	śląskie		
					Śląsk Cieszyński	Górny Śląsk	
1921	2	–	58	50	2	–	112
1922	4	–	58	71	2	–	135
1923	13	1	58	71	2	–	143
1924	21	2	58	69	2	–	152
1925	39	5	58	69	2	49	222
1926	65	10	57	69	2	47	250
1927	82	18	57	69	2	47	275
1928	85	32	55	69	2	44	287
1929	85	32	55	69	2	42	285
1930	85	32	55	69	2	42	285
1931	85	32	55	69	2	40	283
1932	19	8	15	18	1	39	100
1933	19	8	15	18	1	38	99

Źródło: J. Sadowska, *Kasy Chorych w Polsce w latach 1920- 1933*, s.33.

Kryzys gospodarczy lat 30- tych przyczynił się do likwidacji Kas Chorych. Utworzono nowy system, zwany Ubezpieczeniami Społecznymi. (nie dotyczyło to tylko Górnego Śląska, przekształcenie nastąpiło w 1946r.)<sup>38</sup>.

Po II wojnie światowej państwo ponownie zaczęło przejmować sprawy ochrony zdrowia. Lata 1945- 1947 były kontynuacją systemu sprzed okupacji<sup>39</sup>. Krajowa Rada Narodowa w kwietniu 1945 r. powołała Ministerstwo Zdrowia. W latach 1947- 1949 powstał nowy system ochrony zdrowia oparty na modelu Siemaszki, który zakładał centralne planowanie, czyli przejęcie przez państwo wszystkich spraw dotyczących opieki zdrowotnej. Wszystkie zakłady opieki zdrowotnej były finansowane z budżetu państwa. Dnia 28.10.1948r. sejm uchwalił ustawę o społecznych zakładach służby zdrowia, która określa, że wszystkie zakłady lecznictwa państwowego, samorządu terytorialnego oraz ubezpieczenia społeczne przyporządkowane są

<sup>38</sup> J. Sadowska, *Kasy...* s. 120

<sup>39</sup> J. Sadowska, *Zmiany systemowe w służbie zdrowia 1945- 1955 na przykładzie Łodzi*, Łódź 2002 s. 33

Ministerstwu Zdrowia<sup>40</sup>. Model ochrony zdrowia, który zaczął funkcjonować miał rozszerzony wymiar świadczeń, składką na ubezpieczenia obciążono podmiot zatrudniający, a każdy upoważniony miał prawo do świadczeń niezależnie od wielkości składki. W 1952 r. konstytucja dała pełne prawo do bezpłatnego leczenia obywatelom<sup>41</sup>. W konsekwencji monopolizacji, 8.01.1951 r. ukazała się ustawa o przejęciu aptek, wytwórni i hurtowni farmaceutycznych. Powiązано ochronę zdrowia z resortem pracy i opieki społecznej po czym w 1960 r. powstało Ministerstwo Zdrowia i Opieki Społecznej ze swymi wydziałami wojewódzkimi i powiatowymi. 1.01.1972 r. objęto rolników bezpłatnym świadczeniem zdrowotnym<sup>42</sup>.

Przełom w polityce, czyli powstanie „Solidarności” i obrad okrągłego stołu doprowadził do zmian w ochronie zdrowie, które podzielone były na dwie fazy. Pierwsza faza rozpoczyna się na początku przełomu sierpniowego i trwała po wprowadzeniu stanu wojennego, zaś faza druga po 1987 r. kiedy to rząd próbuje nawiązywać współpracę ze społeczeństwem i opozycyjnymi ośrodkami. Reforma była potrzebna i to bardzo. Według raportu, który stworzył zespół kierowany przez J. Indulskiego okazało się, że ludzie mają trudności w uzyskaniu opieki, traktuje się ich biurokratycznie, jest ograniczony dostęp do świadczeń i kolejki<sup>43</sup>.

Światowa Organizacja Zdrowia w 1977 r. przedstawiła strategię „Zdrowie dla wszystkich do roku 2000” i przedstawiła jej realizację dla wszystkich krajów kontynentu europejskiego. Polska opracowała własne strategie i dołączyła do tego programu we wrześniu 1985 r. „W części programowej wskazano kierunki działań i służące ich realizacji bardziej szczegółowe zadania. Zgodnie z metodologią ZDW 2000 objęły one następujące zagadnienia:

- A. kształtowanie sprzyjającego zdrowiu stylu życia;
- B. zdrowotne warunki środowiska;
- C. optymalizacja opieki zdrowotnej;
- D. współdziałania międzyresortowe i międzydyscyplinarne;
- E. udział społeczeństwa;
- F. programy wspomagające”<sup>44</sup>.

---

<sup>40</sup> T. Brzeziński, *Historia...* s. 476

<sup>41</sup> <http://www.e-finanse.com>

<sup>42</sup> T. Brzeziński, *Historia...* s. 476

<sup>43</sup> C. Włodarczyk, *Reforma opieki zdrowotnej w Polsce*, Kraków 1998, s. 125(dalej: C. Włodarczyk, *Reforma...*)

<sup>44</sup> C. Włodarczyk, *Reforma...*s. 141

Wraz z ustawą z 30.08.1991 r. weszło w życie rozporządzenie o utworzeniu Zakładów Opieki Zdrowotnej. Ustawa regulowała finansowanie, sposoby tworzenia i utrzymania ZOZ-ów<sup>45</sup>.

Wiosną 1993 r. rząd Hanny Suchockiej rozpoczął rozmowy nad stworzeniem powiatowej służby zdrowia. Powiatowa służba zdrowia miała na celu przejąć cały powiat wszystkie przychodnie, szpitale i równo podzielić pieniądze<sup>46</sup>.

Do 1999 r. w Polsce panował system ochrony zdrowia Siemaszki, który całkowicie finansowany był przez budżet państwa, po nim nastąpiła zmiana na system ubezpieczeniowy Bismarcka, polegający na wprowadzeniu obowiązkowych składek zdrowotnych. Ustawa regulująca ubezpieczenia zdrowotne według modelu Bismarcka została uchwalona 6.02.1997 r. a weszła w życie 1.01.1999 r. Model zdrowotny Bismarcka polegał na ubezpieczeniach, które chroniły przed zdarzeniami losowymi, które mogły pogorszyć sytuację materialną chorego w wyniku choroby. Ubezpieczenia te są obowiązkowe dla wszystkich i dają pełny dostęp do opieki zdrowotnej i korzystanie z jej usług. Rząd Jerzego Buzka, ówczesnego premiera Polski, ponownie po ponad 60 latach utworzył Kasy Chorych, podzielił Polskę na 16 kas regionalnych, które podzielone zostały zgodnie z podziałem administracyjnym i jedną kasę główną. Kasy Chorych pozyskiwały fundusze ze składek zdrowotnych, które odprowadzali pracownicy fizyczni co miesiąc ze swojej pensji, każdy był zobowiązany do pokrycia kosztów składki. Początkowo proponowano by wysokość składki wynosiła 10 %, lecz po późniejszych rozmowach wynosiła 7,5%. Ustawa zakładała wybór Kasy Chorych i lekarza, lecz w późniejszym czasie okazało się, że każdy był przypisany do Kasy Chorych w danym rejonie jego zamieszkania<sup>47</sup>.

Od 2001 r. ministrem zdrowia został Mariusz Łapiński, który w 2002 r. zlecił przeprowadzenie badań sprawdzających zadowolenie pacjentów z usług medycznych.. Okazało się, że 46% zapytanych deklarowało niezadowolenie i tak zaczęto rozmawiać o kolejnej reformie<sup>48</sup>.

Dnia 30.03.2003 r. Kasy Chorych zostały zastąpione Narodowym Funduszem Zdrowia. Zmiany polegały głównie na centralizacji, z 17 kas chorych utworzono jedną dużą kasę, którą nazwano Narodowy Fundusz Zdrowia (NFZ). Pozostawiono w każdym województwie oddziały NZF- zetu i jeden centralny w Warszawie. Zgodnie z ustawą z

---

<sup>45</sup> DzU nr 91, poz. 408 z późn. zm.

<sup>46</sup> C. Włodarczyk, *Reforma* s. 244

<sup>47</sup> <http://www.e-finanse.com>

<sup>48</sup> C. Włodarczyk, *Reformy zdrowotne*, Kraków 2003, s. 230 (dalej: C. Włodarczyk, *Reformy...*)

27.04.2004 r. każdy pacjent miał być równo traktowany, miał mieć swobodny dostęp do świadczeń, mógł sam wybrać placówkę oraz lekarza do którego chce należeć. Ustawa określa wielkość składek, terminy zgłaszania oraz zasady działalności Narodowego Funduszu Zdrowia.

## 2. Ochrona zdrowia w samorządzie lokalnym.

W Brusach i na terenie gminy Brusy z opieki zdrowotnej korzystać mogli wszyscy, którzy objęci byli ubezpieczeniem. Ci którzy nie byli ubezpieczeni, bądź nie odprowadzali składek tak jak, np. rolnicy, zmuszeni byli zapłacić za wizytę u lekarza. W skład Podstawowej Opieki Zdrowotnej wchodził: lekarz ogólny dla dorosłych, lekarz pediatra, lekarz ginekolog, stomatolog, pielęgniarki, rejestratorki i inni pracownicy. Niegdyś POZ nazywały się też Przychodniami Rejonowymi, bądź Gminnymi Ośrodkami Zdrowia<sup>49</sup>. W gminie Brusy właścicielem dawnego Zakładu Opieki Zdrowotnej jest Urząd Gminy. Ustawa z dnia 30.08.1991 r. reguluje obowiązki gminy wobec ochrony zdrowia i są nimi: tworzenie i przekształcenie zakładu opieki zdrowotnej, nadawanie statusu, dotacje, nadzór nad zakładem, ustalanie stosunków pracy z kierownictwem<sup>50</sup>.

Samodzielny publiczny zakład opieki zdrowotnej:

- pokrywał koszty działalności i zobowiązania z posiadanych środków i uzyskiwanych przychodów,
- prowadził gospodarkę finansową na zasadach określonych w ustawie,
- posiadał osobowość prawną,
- powoływał kierownika zakładu bez wcześniejszego stosowania procedury konkursowej,
- rada społeczna działała jako organ inicjujący i opiniodawczego podmiotu, który utworzył zakład i był organem doradczym kierownika publicznego zakładu opieki zdrowotnej,
- gospodarował samodzielnie przekazanymi nieruchomościami i majątkiem Skarbu Państwa oraz majątkiem własnym ( otrzymanym i zakupionym),

---

<sup>49</sup> C. Włodarczyk, S. Sitko, *Zarządzanie ochroną zdrowia w powiecie*, Kraków 1999 r. s. 50 (dalej: C. Włodarczyk, S. Sitko, *Zarządzanie...*)

<sup>50</sup> <http://www.mz.gov.pl>

- uzyskiwał środki finansowe z odpłatnych świadczeń zdrowotnych, na realizację zadań i programów,
- wносił majątek do spółek i fundacji,
- uzyskiwał dotację budżetową także na inwestycje, w tym zakup aparatury i sprzętu medycznego,
- decydował o podziale zysku,
- pokrywał we własnym zakresie ujemny wynik finansowy<sup>51</sup>.

---

<sup>51</sup> C. Włodarczyk, S. Sitko, *Zarządzanie...* s. 51-52

### **Rozdział III. Lekarze na wsi.**

#### **1. Lekarze i felczerzy.**

Na początku XX wieku Brusy objęte były leczeniem przez lekarza powiatowego, który do wsi przyjeżdżał z Chojnic. Pierwszym lekarzem, który pojawił się Brusach 08.08.1904 r. był Alfons Kobyliński. Urodził się w Rogóźnie 5.07.1873 r. , a studia ukończył w Gryfii. Od 22.08.1914 do 08.12.1917 r. w okresie pierwszej wojny światowej powołany został do czynnej służby wojskowo- lekarskiej<sup>52</sup>. Zaraz po okupacji doktor ponownie przyjmował pacjentów na wsi. W 1926 r. wyleczył brata Pana Ludgarda Czapiewskiego. Dziecko zachorowało na szkarlatynę, mając zaledwie roczek. Przyczyną choroby był wypadek jego matki, na którą spadł „szlaban” kolejowy i przebił pierś kobiety w trakcie podróży wozem konnym z Brus do Kosobud. Osłabiona i schorowana kobieta nie mogła wykarmić dziecka<sup>53</sup>.

W okresie II wojny światowej najprawdopodobniej przy ul. 2. Lutego polskich pacjentów potajemnie przyjmował lekarz Sztral, ale rok po zakończeniu działań wojennych wyjechał do Niemiec<sup>54</sup>. Oprócz Sztrala chorych legalnie przyjmował inny niemiecki lekarz, Helt. W czasie wojny każdy mógł się u niego leczyć, ale odpłatnie. Miejscem jego siedziby był obecny gabinet optyka przy Placu Jana Pawła II. W czasie wkroczenia Rosjan na ziemie polskie chorych podejmował Bobczenko, najemnik, który był starszym felczerem, a po nim Heliszewski, który praktykę lekarską prowadził również przy Placu Jana Pawła II<sup>55</sup>. Od 01.05.1946 r. władze powiatowe zatrudniły na stałe w Okręgowym Ośrodku Zdrowia dr. Payerbrune. W latach 1952- 1954 kierownikiem placówki został lek. med. Augustyn Witkowski, który później przejął kierownictwo w Wydziale Zdrowia w Chojnicach<sup>56</sup>. W międzyczasie z Chojnic przyjeżdżał jeszcze dr Machowiński<sup>57</sup>. Po doktorze Witkowskim na pewien czas osiadł w Brusach dr Pick. Zajmował się chorą na raka Marią Copą, którą otoczył specjalną opieką ze względu na charakter i szybki postęp nowotworu<sup>58</sup>. Kierownikiem placówki

---

<sup>52</sup> Archiwum Państwowe w Bydgoszczy, Z Zespołu: Powiatowa Rada Narodowa w Chojnicach, Sprawozdanie roczne lekarza rodzinnego za rok 1930, Syng. 0004

<sup>53</sup> Relacja Ludgarda Czapiewskiego

<sup>54</sup> op. cit.

<sup>55</sup> Relacja Ludgarda Czapiewskiego

<sup>56</sup> J. Borzyszkowski, *Dzieje...*s. 458- 459

<sup>57</sup> Relacja Ludgarda Czapiewskiego

<sup>58</sup> Relacja Dominika Copy



po A. Witkowskim i jednocześnie lekarzem w ośrodku był dr Słupiński. Od 1974 r. powyższe stanowisko objął Leon Draspa. Od 1980 roku szefem ośrodka został Kazimierz Ryłek, a po czterech latach od 1984 r. funkcję tę przejął lekarz Marek Iwaszko i pełnił ją do 2011 r. W 1983 r. w Bruskim ośrodku pracę w charakterze lekarza- pedytry podjęła Anna Iwaszko. Przez krótki okres w 1986 r. pacjentów przyjmował lekarz Grzegorz Rolbiecki. Od 1992 r. do chwili obecnej lekarzem rodzinnym jest dr Zenon Bieliński, natomiast w placówce zamiejscowej mieszczącej się w Leśnie- nieprzerwanie od kilkunastu lat chorych leczy Maciej Próchnicki. Inni lekarze, którzy pracowali w Zespole Opieki Zdrowotnej w Brusach to, m.in. dr Dziemba, dr Laskowski oraz pediatra Teresa Konieczna, pracująca od 1993 r.<sup>59</sup>.

Znani byli również w gminie Brusy felczerzy, czyli osoby mające niższe kwalifikacje niż lekarze i byli to m.in. Matłoch, Masloch, którzy często pełnili funkcję lekarzy, a byli mieszkańcami Kosobud.

Pierwszym dentystą po pierwszej wojnie światowej był Aleksander Stachurski, który 16.01.1919 r. ukończył studia, a pacjentów w Brusach przyjmował po 1920 r.<sup>60</sup>. Kolejnym to Teodor Willer, który przyjmował przy ul. Pocztovej w Brusach, obecnie dom państwa Peplińskich<sup>61</sup>. Z relacji innego informatora wynika, że nieopodal domu T. Willera (obecnie Plac Jana Pawła II) w tym samym czasie swoją praktykę stomatologiczną miał Robert Czapiewski, który dyplom dentysty otrzymał w 1928 r. Był też wiejskim fotografem<sup>62</sup>. Po Czapiewskim lekarzem dentystą był Łacki i jednocześnie przez okres jednego roku dr Jednoralski<sup>63</sup>. W drugiej połowie XX wieku Ryszard Biedunkiewicz, po nim na przełomie lat osiemdziesiątych i dziewięćdziesiątych Mirosław Szalewski, a następnie Elżbieta i Sławomir Mikutowiczowie.

## **2. Pielęgniarki, pielęgniarki środowiskowe i położne.**

Najbardziej cenioną pielęgniarką, ze względu na rozległą wiedzę medyczną była siostra zakonna Teofila Czapiewska, niejednokrotnie uznawana przez miejscową ludność za lekarza. Zakonnica pochodziła ze wsi Osowo, swoje wykształcenie zdobyła

---

<sup>59</sup>Relacja Iwony Terleckiej

<sup>60</sup> Archiwum Państwowe w Bydgoszczy, Z zespołu: Wojewódzka Rada Narodowa w Bydgoszczy, Statistik der Artzte und Zahnartzte der Wojewodschaft Pomerellen 1924- 25, Syng. 127

<sup>61</sup> Relacja Antoniego Ciemińskiego

<sup>62</sup> Relacja Dominika Copy

<sup>63</sup> Relacja Ludgarda Czapiewskiego

w Stanach Zjednoczonych, pracując w szpitalu. Mieszkała w Klasztorze Sióstr Zmartwychwstanek w Brusach. Stosowała trochę inne metody leczenia, np. sama przygotowywała leki, do których pozyskiwała składniki w aptece, ponieważ jej relacje z aptekarzem były bardzo przyjazne<sup>64</sup>. Pomocnicą siostry Czapiewskiej była siostra Ossowska z Kosobud. Siostra Teofila zajmowała się, m.in. Antonim Ciemińskim, którego ranił niewypał i poparzył klatkę piersiową. Chłopiec leżał w szpitalu zorganizowanym po wojnie przez Zakon Sióstr Zmartwychwstanek, a mieścił się on w miejscu nieistniejącej już fabryki „Las Brusy”. W 1946 roku oprócz A. Ciemińskiego leżeli tam wszyscy osłabieni przez działania wojenne, chorzy na gruźlicę, dyfteryt czy tyfus<sup>65</sup>. Pielęgniarki, które pracowały w Okręgowym Ośrodku Zdrowia w Brusach przy ul. Dworcowej po 1949 r. to: Brunke, Bruska, Małgorzata Felska (Marcinkiewicz) T. Myszka<sup>66</sup>. W latach 1980- 2000 opiekę nad chorymi i zdrowymi pacjentami sprawowały następujące pielęgniarki: A. Błanek, L. Breska (Miszevska), U. Czapiewska, M. Derda, M. Gerigk, M. Gierszewska, T. Januszewska, H. Krzoska, A. Liegmann, M. Ostrowska, K. Pozorska, K. Skiba, M. Spierewka, E. Teca, B. Wenda. W latach 80-tych w bruskim ośrodku pracowały pielęgniarki środowiskowe, którymi były: L. Breska (Miszevska), M. Gierszewska, B. Wenda i K. Wiśniewska. Ponadto w wyżej wymienionym okresie chorych podejmowały W. Hackert, K. Jasińska i K. Kizewska, które miały najkrótszy okres zatrudnienia<sup>67</sup>.

Do momentu powstania w 1960 roku Izby Porodowej w Brusach porody odbierały akuszerki i położne w domach. Na początku XX wieku w położną w Brusach była Anna Ott, otrzymała dyplom w 1890 roku. Po 1920 roku położną była również Teofila Beyer<sup>68</sup>. W 1929 roku dyplom ukończenia szkoły uzyskała Anastazja Piepiórowa, która odbierała porody we wsi Kosobudy i mieszkała tam przez około 7 lat<sup>69</sup>. W Brusach po Teofili Beyer akuszerką była Rączkowska, a po niej Zakrzewska, która w 1960 r. została kierownikiem izby porodowej. W 1965 r. kierownictwo nad porodówką przejęła Iwona Terlecka primo voto Maliszewska. W porodówce rocznie rodziło się 180 – 200 noworodków z gminy Brusy, lecz niestety w 1980 r. została ona

---

<sup>64</sup> Relacja Ludgarda Czapiewskiego

<sup>65</sup> Relacja Antoniego Ciemińskiego

<sup>66</sup> Relacja Ludgarda Czapiewskiego

<sup>67</sup> Relacja Teresy Januszewskiej

<sup>68</sup> Archiwum Państwowe w Bydgoszczy, Z zespołu: Wojewódzka Rada Narodowa w Toruniu, Wykaz położnych w poszczególnych powiatach, 1920- 1923, syng. 0002a

<sup>69</sup> Relacja Dominik Copa

zamknięta i rodzące kobiety trzeba było transportować do szpitala w Chojnicach<sup>70</sup>. Od 1980 roku w Brusach powstała poradnia „K”, a pracowały w niej oprócz lekarza ginekologa Iwona Terlecka i M. Słomińska. Obecnie praca położnych polega na domowym patronażu pacjentek po porodzie. Do niedawna była nią Grażyna Miszewska, a po niej funkcję tę przejęła Barbara Lewińska.

### **3. Placówki leczące chorych.**

W XIX w. istniał przytułek dla ubogich prowadzony przez ówczesnego księdza proboszcza i zakon Sióstr Zmartwychwstank w Brusach. W którym jednorazowo mogło przebywać dwóch mężczyzn i sześć kobiet. Każdy mieszkaniec musiał dostosować się do obowiązujących reguł klasztornych, m.in. modlitwy i pracy. Kategorycznie obowiązywał zakaz spożywania alkoholu. W 1899 r. powstał kolejny przytułek mieszczący się za dawnym budynkiem szkoły podstawowej. Podobny przytułek dla chorych założył w 1838 r. w Leśnie właściciel folwarku Antoni Jezierski i istniał tam do wybuchu II wojny światowej<sup>71</sup>. O istniejącym po II wojnie światowej szpitalu w miejscu przetrwaniu „Las Brusy” była mowa we wcześniej opisanym rozdziale.

Informacje na temat lokalizacji pierwszej siedziby Okręgowego Ośrodka Zdrowia w 1946 r. są różne. Pewnym jest, że po II wojnie światowej mieścił się on w domu państwa Kiedrowskich przy ul. Młyńskiej, obecnie bar „U Genia” (nazwa własna). W biurze pracowała Lencowa, Jadwiga Kołodziej i ksiądz Warnke, a pielęgniarką była wcześniej wspomniana siostra zakonna Teofila Czapiewska i doraźnie dr Machowiński z Chojnic, natomiast na stałe pracował dr Heliszewski<sup>72</sup>.

---

<sup>70</sup> J. Borzyszkowski, *Dzieje...*s. 459

<sup>71</sup> Tamże, s. 194

<sup>72</sup> Relacja Ludgarda Czapiewskiego

Rys. 6. Ośrodek przy ul. Dworcowej (stan obecny).



*Źródło: własne.*

Według Józefa Borzyszkowskiego w publikacji z 1984 r. władze powiatowe podjęły decyzję o organizacji Ośrodka wiosną 1946 r. w prywatnym budynku Jana Majewskiego, w którym teraz mieści się Ośrodek. W 1949 r. władze gminne przejęły budynek na skarb państwa i wyremontowały go w 1982 r. Istnieje tam do dziś<sup>73</sup>. W innej publikacji J. Borzyszkowski podał, że w 1946 r. ośrodek otwarto w domu p. Austenów przy ul. Dworcowej na przeciw obecnej placówki służby zdrowia<sup>74</sup>. Budynek, w którym na stałe powstał Ośrodek przy ul. Dworcowej 24 w Brusach był własnością prywatną na początku XX w. Jako willę pobudował ją w 1921 r. Stefan Januszewski ówczesny wójt gminy Brusy, budowniczy. W domu zamieszkał wraz z rodziną, po pewnym czasie jego córka sprzedała budynek „Lasom Państwowym”, a oni gminie Brusy, która to podjęła decyzję o utworzeniu Ośrodka<sup>75</sup>. Na poddaszu budynku

<sup>73</sup> J. Borzyszkowski, *Dzieje...* s. 458

<sup>74</sup> J. Borzyszkowski, *Historia...*s. 835

<sup>75</sup> Relacja Ludgarda Czapiewskiego

mieszkała kierowniczką izby porodowej położna Iwona Terlecka wraz z rodziną od 1965- 1998 r.<sup>76</sup>. Okręgowy Ośrodek Zdrowia w Brusach miał swoją filię w Leśnie. W 1956 r. otworzono go w domu T. Przewoskiego, lekarz przyjeżdżał tam raz w tygodniu, zaś 1 marca 1959 r. na stałe rozpoczął przyjmować felczer Zdzisław Krzemiński. Dzięki ofiarności ludzi zebrano pieniądze i pobudowano nowy budynek filii i w 1967 r. oddano go do użytku. Miejsce przyjmowania pacjentów nie zmieniło się do dziś. Natomiast zmieniło się nazewnictwo służby zdrowia ze względu na sytuację polityczną państwa. Po drugiej wojnie światowej był to Okręgowy Ośrodek Zdrowia w Brusach, w latach 80-tych ośrodek podlegał Zakładowi Opieki Zdrowotnej w Chojnicach i ta nazwa obowiązywała do końca 1992r. Od 1 stycznia 1993r. ośrodek stał się samodzielną jednostką pod nazwą Gminnej Przychodni w Brusach, takie miano przetrwało do końca 2000r.<sup>77</sup>.

*Rys. 7. Filia Ośrodka Zdrowia w Leśnie. (Stan obecny)*



*Źródło: własne.*

---

<sup>76</sup> Relacja Iwony Terleckiej

<sup>77</sup> Relacja Teresy Januszewskiej

#### 4. Leki.

Wraz z rozwojem medycyny nieustannie rozwijała się farmakologia często poprzedzona wieloletnimi badaniami klinicznymi.

W związku z ograniczonym dostępem biednej ludności wiejskiej do opieki zdrowotnej (brak transportu, a przede wszystkim ubezpieczenia zdrowotnego) społeczność Brus i okolic wykorzystywała niekonwencjonalne metody leczenia lub omijała wizytę u lekarza i kierowała się do apteki. Na początku XX w. aptekarz pełnił rolę „wyroczni” wysłuchał polecił i zaordynował wskazany przez siebie medykament. Pierwsza wzmianka o aptece pojawia się w 1913 r. W niezbędne leki można było zaopatrzyć się również w „M. Wenda Drogerie Zum Goldenen Adler Farben, Kolonialwaren und Delikatessen” (nazwa własna). W 1960 r. w Leśnie utworzono punkt apteczny, który istnieje do dziś.

*Rys. 8. Ośrodek w domu Austenów (stan obecny).*



*Źródło: własne.*

#### ***Rozdział IV. Najczęstsze choroby występujące wśród mieszkańców Brus i okolicy oraz sposoby ich leczenia.***

Pisząc o rozwoju otwartej opieki zdrowotnej w Gminie Brusy należy wspomnieć o chorobach, które kiedyś stanowiły zagrożenie życia wielu mieszkańców. Sytuacja ta często spowodowana była brakiem środków materialnych, nieświadomości oraz dostępności odpowiednich leków na choroby zakaźne takie jak: koklusz, dyfteryt, czy gruźlica. Z tego powodu dużo dzieci i dorosłych umierało.

##### **1. Koklusz.**

Koklusz, inaczej zwany krztusiec (pertussis), występuje endemicznie i wywołany jest przez *Bordetella pertussis*. Jest ostrą chorobą zakaźną dróg oddechowych dotyczącą wyłącznie ludzi, a szczególnie u dzieci. Współcześnie choroba występuje niezmiernie rzadko ze względu na szczepienia, aczkolwiek jak już się pojawi, to bardzo szybko się rozprzestrzenia. Przed wojną i w czasie jej trwania była to wysoce śmiertelna choroba, głównie wśród dzieci. Znane są w rejonie Brus przypadki śmiertelne. W latach ok 1942- 1943 zachorował syn państwa Janikowskich z Kosobud, Antoni. Miał on wówczas kilka miesięcy i gdy rodzina myślała, że nastąpił zgon chłopca, niespodziewanie matkę niemowlaka odwiedziła jej koleżanka pani Stefania Czapiewska, która w desperacji postanowiła prostym sposobem pomóc dziecku. Do jamy ustnej włożyła palec, wyjmując z niej wszystko co w niej zalegało, malec złapał oddech. W ten o to sposób przywrócono parametry życiowe<sup>78</sup>. W okresie PRL- u dzieci podlegały obowiązkowemu szczepieniu na koklusz. Gdy zachorowalność zminimalizowano, zaprzestano szczepić dzieci, wtedy nastąpił kolejny atak tej choroby<sup>79</sup>.

Pierwszy okres choroby objawia się nieżytem nosa, gardła, spojówek i błon śluzowych. Ostry nieżyt spowodowany jest wnikaniem bakterii toksycznych do komórek błon śluzowych. Następnym okresem choroby jest duszący kaszel, który trwa od 2- 4 tygodni, oprócz kaszlu są też wymioty, odksztuszanie śluzu i duszenie się. U niemowląt może skończyć się uduszeniem. Okres wycofania się choroby charakteryzuje

---

<sup>78</sup> Relacja Kazimierzy Napiątek

<sup>79</sup> Wydanie I polskie pod redakcją J. Juszczyk, *Choroby zakaźne*, Wrocław 1998, s.157 (dalej: J.Juszczyk, *Choroby...*)

się ustąpieniem kaszlu i duszności. Często zdarzało się, że koklusz miał ciężkie powikłania, typu ropne zapalenie płuc, czy trwałe uszkodzenie mózgu. By rozpoznać krztusiec trzeba znać objawy kliniczne choroby, można ją pomylić z KRUP (ostre podgłośniowe zapalenie krtani), astmą, czy zapaleniem oskrzelików. Jedynym badaniem, które zdiagnozuje chorobę jest badanie krwi, które może stwierdzić limfocytozę.

Przed wojną jedynym leczeniem, aczkolwiek nie zawsze skutecznym kokluszowi było stawianie baniek- przykładanie rozgrzanych, szklanych naczynek na zasadzie przyssawki do skóry pleców<sup>80</sup>. W tej chwili podaje się domięśniowo makrolidy (erytromycyna, spiramycyna) lub doustnie ampicylinę. Leczenie powoduje zazwyczaj wyzdrowienie, co niestety kiedyś nie było możliwe<sup>81</sup>. We wsi Kosobudy znanych jest parę zachorowań na krztusiec, m.in. Roman Copa zachorował w 1956 roku, leczenie obejmowało wtedy 6 tygodni pobytu w domu, a później leczenie szpitalne. Jest to zupełnie inna metoda leczenia, obecnie małe dziecko bezpośrednio kieruje się do szpitala<sup>82</sup>.

## 2. Dyfteryt.

Dyfteryt jest chorobą zakaźną zwaną współcześnie błonicą. Wywołana jest przez maczugowce błonicy *Corynebacterium diphtheriae*, zakaża błony śluzowe dróg oddechowych, jeśli dojdzie do przerwania ciągłości skóry może też dojść do jej zakażenia. Tej chorobie również można zapobiec poprzez szczepienia, lecz często zdarza się, że chorują na nią ofiary wojny. Dyfteryt jak koklusz kiedyś był chorobą śmiertelną nie tylko wśród dzieci. Cechą charakterystyczną jest pojawienie się białego nalotu na migdałkach, języczku oraz łukach podniebiennych. Człowiek jest źródłem zakażenia i do jego rozsiewu dochodzi przez bezpośredni kontakt z nosicielami<sup>83</sup>.

Głównym objawem choroby jest biały nalot na migdałkach, który powoduje krwawienie w momencie próby usunięcia. Temperatura chorego nie przekracza 39°C, węzły chłonne powiększone w okolicy kąta żuchwy, podżuchwowe i szyjne, w postaci

---

<sup>80</sup> Relacja Antoniego Ciemińskiego

<sup>81</sup> Redakcja: W. Magdzik, D. Naruszewicz- Lesiuk, A. Zieliński, *Choroby zakaźne i pasożytnicze- epidemiologia i profilaktyka*, Bielsko- Biała 2004, s. 153 (dalej: W. Magdzik, D. Naruszewicz- Lesiuk, A. Zieliński, *Choroby...*)

<sup>82</sup> Relacja Dominika Copy

<sup>83</sup> J. Juszczyk, *Choroby...*s. 129



hipertoksycznej tworzą z tkanką okołowęzłową zbite, bolesne pakiety, określone jako szyja Nerona lub prokonsula. Chory jest bardzo blady, ma sińce pod oczami i bardzo cierpiący wyraz twarzy, tętno jest przyśpieszone, a ciśnienie niskie. Może wystąpić arytmia, rytm wahadłowy serca i zaburzenia przewodzenia. Zdarza się, że uszkodzeniu ulegają nerwy ruchowe w układzie nerwowym, najczęściej IX i X nerw, który powoduje porażenie podniebienia miękkiego, nosową mowę, wylewanie się płynów przez nos, a gdy uszkodzony zostaje nerw III powoduje zaburzenia akomodacji<sup>84</sup>.

Po wojnie, gdy w 1948 r. choroba bardzo się rozprzestrzeniła leczenie polegało na smarowaniu jodyną gardła, tak ocenia w swojej relacji Ludgard Czapiewski<sup>85</sup>. Inną metodą leczniczą było płukanie gardła wodą z solą i środkami dezynfekcyjnymi<sup>86</sup>. Obecna medycyna proponuje leczenie anatoksyną błoniczą zanim toksyny zwiążą się tkankami mięśnia sercowego i układu nerwowego. Postępowanie lecznicze powinno być szybkie właśnie z tego względu nie czeka się zazwyczaj na wyniki mikrobiologiczne. Anatoksyna otrzymywana jest z surowicy koni, która uodparniana jest anatoksyną, a później toksyną. Lek podaje się domięśniowo, jeśli nie jest to możliwe, to stosuje się bardzo powolne, dożylnie podawanie. Przy podawaniu dożylnym w razie gdyby pacjent utracił przytomność należy zawsze mieć w zasięgu ręki zestaw przeciwwstrząsowy . Oprócz anatoksyny podaje się również antybiotyki, takie jak penicylina, erytromycyna, cefalosporyna, zapobiegające wtórnym infekcjom<sup>87</sup>.

### 3. Gruźlica.

Choroba ziarniakowa wywołana przez mikrobakterie. Mogą nią być zarażone różne narządy gardło, krtań, węzły chłonne, układ narządowo- płciowy, kości, stawy, aczkolwiek najczęściej dotyczy płuc. Gruźlica jest najczęstszym zakażeniem występującym u człowieka. Czynna choroba występuje u ok 20 mln ludzi na świecie, a zarażonych jest 1, 7 mld, zgony to 3, 3 mln. Ze względu na leczenie, zgonów jest już dużo mniej. Zakażenie tą chorobą kiedyś powodowało śmierć<sup>88</sup>. Po wyzwoleniu z okupacji niemieckiej wielu jeńców wojennych było zaatakowanych gruźlicą, ponieważ ich organizmy były osłabione po ciężkiej pracy i braku dostatecznego i odpowiedniego

---

<sup>84</sup> Pod redakcją J. Januszkiewicza, *Zarys Kliniki Chorób Zakaźnych, Podręcznik dla studentów medycyny*, Warszawa 1992, s. 118-119 (dalej: J. Januszkiewicz, *Zarys...*)

<sup>85</sup> Relacja Ludgarda Czapiewskiego

<sup>86</sup> Relacja Antoniego Ciemińskiego

<sup>87</sup> W. Magdzik, D. Naruszewicz- Lesiuk, A. Zieliński, *Choroby...*s.37

<sup>88</sup> J. Juszczyk, *Choroby...*s. 366

wyżywienia<sup>89</sup>. Wycieńczeni chorobą ludzie nie cieszyli się długo odzyskana wolnością, gdyż umierali. Przykładem pomoru tej podstępnej choroby jest rodzina państwa Bukowskich z Brus, którzy mieli siedmioro dzieci, dwóch chłopców i pięć dziewczynek. Najstarszy, Jan został wcielony w 1940 r. do wojska i tam zaraził się gruźlicą, jeszcze o tym nie wiedząc. W 1943 r. przybył do domu rodzinnego na przepustkę i spał w jednym łóżku ze swym młodszym bratem Franciszkiem, którego zaraził. Po krótkim pobycie w domu ponownie wyjechał do koszar. Po pewnym czasie rodzina otrzymała wiadomość o śmierci żołnierza. W krótkim czasie od smutnej wiadomości o śmierci starszego syna, zmarł najmłodszy, a po nim trzy kolejne córki. Z siedmiorga przeżyła tylko najstarsza i najmłodsza córka. Najstarsza, ponieważ była bardzo odporna, a najmłodsza, bo leczona była w klinice Sióstr Zakonnych w Zakopanem przez około 2 lata przed dr. Fischera. Po długotrwałym leczeniu opuściła szpital całkowicie wyleczona. Grób dzieci Bukowskich znajduje się na bruskim cmentarzu<sup>90</sup>.

Choroba atakowała zarówno kobiety jak i mężczyzn. Mimo masowych szczepień od 1952 r. ludzie nadal się зараżali, a byli to przede wszystkim ci, którzy mieli złe warunki mieszkaniowe, nie dbali o higienę i byli niedożywieni. Falę zachorowań zatrzymało umieszczenie prątkujących chorych w sanatoriach<sup>91</sup>.

Obraz kliniczny to kombinacja różnych objawów i dolegliwości związanych z zajęciem narządów. Dla wszystkich typów gruźlicy ogólnymi objawami są: jadłowstręt, spadek masy ciała, gorączka i nocne poty. Dla gruźlicy typu płucnego głównym objawem jest krwioplucie, kaszel, ból w klatce piersiowej, zmiany widoczne są w RTG klatki piersiowej<sup>92</sup>. W XIX w. leczenie polegało na podawaniu leków przeciwprątkowych, antybiotyków. Obecnie dostępnych jest kilkanaście leków przeciwprątkowych, m.in. etambutol, izoniazyd, rifampicyna, pirazynamid, streptomycyna.

---

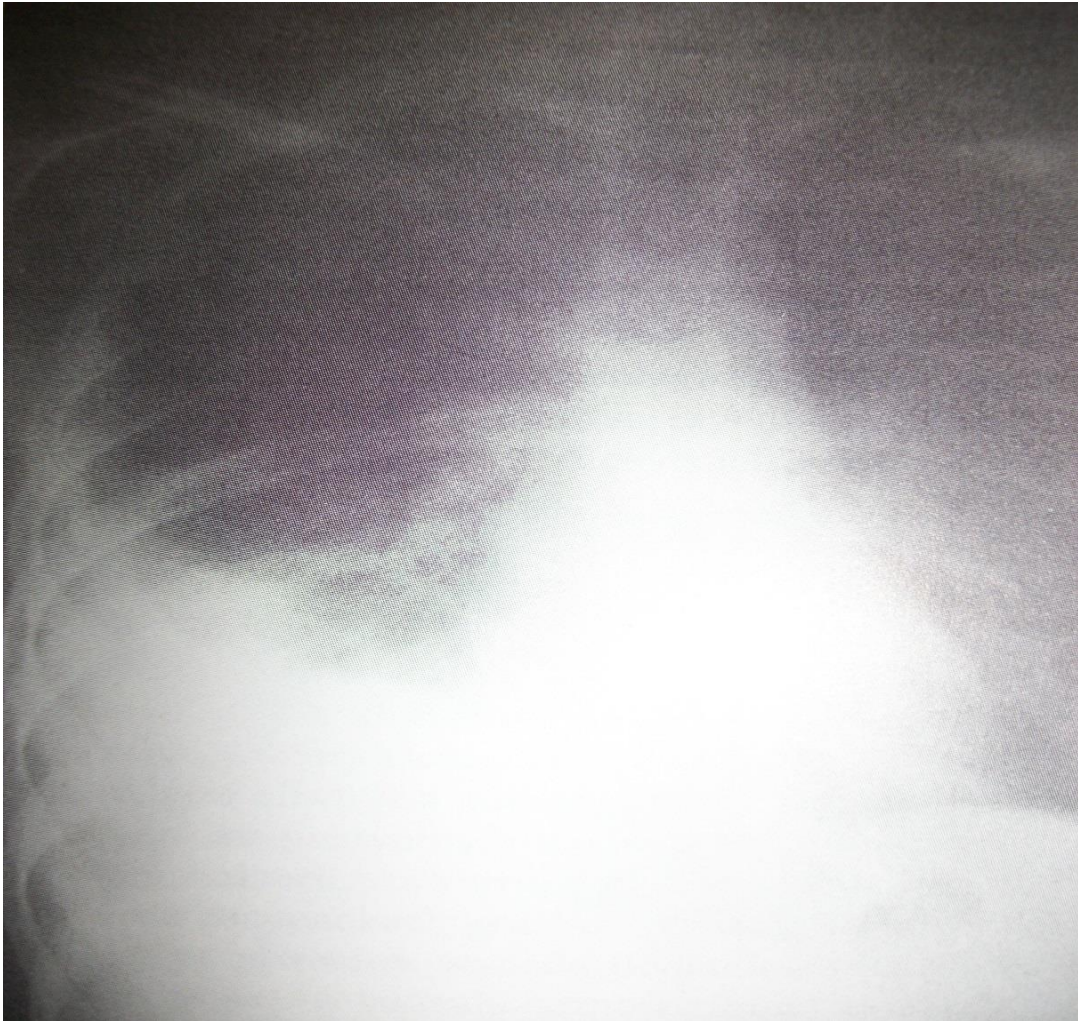
<sup>89</sup> Relacja Ludgarda Czapiewskiego

<sup>90</sup> Relacja Barbary Szlagowskiej

<sup>91</sup> J. Ruffié, J. Charles Sournia, *Historia Epidemii, Od dżumy do AIDS, Warszawa 1996, s.154*

<sup>92</sup> J. Juszczyk, *Choroby...* s. 371

*Rys. 9. Gruźlica pierwotna: wysięk opłucnowy u nastolatka, który skarżył się na złe samopoczucie, nocne poty, spadek masy ciała i stany podgorączkowe.*



*Źródło: Barbara A. Bannister, Norman T. Begg, Stephen H. Gillespie, Choroby zakaźne.*

#### **4. Inne choroby zakaźne i przyczyny śmierci w gminie Brusy.**

W latach międzywojennych i powojennych odra była równie groźna jak gruźlica. Jest układową chorobą wirusową, której głównym objawem jest wysypka oraz duszności. Zawsze przebiega objawowo, i jest zakaźna dla chorych nieuodpornionych. Są trzy ważne powody, dla których odra nie może być lekceważona: może prowadzić do wyniszczenia, wtórnego zakażenia, porodowego zapalenia mózgu.

Wszystkie te czynniki mogą prowadzić do ciężkich powikłań. Choroba rozpoczyna się wysoką gorączką, nieżytem dróg oddechowych, później następuje zapalenie spojówek, napadowy kaszel oraz odkrztuszanie plwociny. Na policzkach pojawiają się plamki

Koplika, a w późniejszych dniach wysypka począwszy od twarzy aż do kończyn dolnych. W leczeniu stosuje się leki objawowe przeciwgorączkowe i przeciwkaszlowe. Przy odrze występuje światłowstręt, więc światło powinno być przyciemnione<sup>93</sup>. Z relacji Ludgarda Czapiewskiego wynika, że na początku XX wieku wierzono, iż najskuteczniejszym sposobem na wyleczenie choroby było zasłonięcie okien i celowe zarażenie się wszystkich domowników chorobą aby szybciej pozbyć się siedliska epidemii<sup>94</sup>.

Inną groźną chorobą była szkarlatyna objawiająca się pęcherzykowatym zapaleniem migdałków podniebiennych z bolesnością i powiększeniem węzłów chłonnych (migdałkowych) co jest typowe przy zarażeniu *Streptococcus pyogenes*. Na klatce piersiowej pojawia się rumień, który szybko rozprzestrzenia się na całą skórę, wyraźniejszy jest, np. w pachwinach, czy zgięciach. Wysypka miejscami wygląda jak papier ścierny, u dzieci charakterystyczny jest malinowy język, który na początku jest obłożony i biały<sup>95</sup>. W dwudziestoleciu międzywojennym w okresie około 3- 4 lat choroba panowała prawie w każdym domu, statystycznie umierało w nim jedno dziecko. Twierdzono, że ta choroba „zadusza w gardle”. Jedynym, trudno dostępnym lekarstwem była penicylina, więc możliwe było tylko obniżenie temperatury za pomocą szklanych baniek<sup>96</sup> (sposób stawiania baniek opisano na s.28).

Przy chorobach, które „przynosiły śmierć” należy wspomnieć również o cholery. Choroba zakaźna, której towarzyszy biegunka bez bólów brzucha i obfite wymioty, bez nudności i gorączki. Stolce stają się wodnisto- ryżowate, wydalone bez parcia w ilości kilkunastu na dobę. Ma gwałtowny przebieg i nagły początek, aczkolwiek zdarza się, że przebiega jako łagodny nieżyt żołądkowo- jelitowy. Chorobotwórcze dla człowieka są bakterie z rodzaju *Vibrio*: *V. cholerae*, *V. parahaemolyticus*, *V. mimicis*, *V. fluvialis*<sup>97</sup>.

W początkowych latach XX w. poranne zachorowania najczęściej kończyły się wieczornym zgonem. Świadectwem wielu zgonów na cholere jest cmentarz w Zbeninach, miejscowości położonej na trasie Brusy – Chojnice. By zakażenie nie rozprzestrzeniało się bardziej, groby zmarłych zasypywano oprócz ziemi, wapnem<sup>98</sup>.

---

<sup>93</sup> J. Juszczyk, *Choroby...*s. 226- 278

<sup>94</sup> Relacja Ludgarda Czapiewskiego

<sup>95</sup> J. Juszczyk, *Choroby...*s. 124

<sup>96</sup> Relacja Ludgarda Czapiewskiego

<sup>97</sup> J. Januskiewicz, *Zarys...*s. 84

<sup>98</sup> Relacja Ludgarda Czapiewskiego

Obecnie w przypadku zachorowania na cholere pacjent jest hospitalizowana w placówce medycznej, nawadniany (4- 6 litów płynu) i podaje się mu antybiotyki, np. tetracyklinę oraz cyprofloksacynę<sup>99</sup>. Śmiertelność dzieci nie wynikała tylko z chorób zakaźnych, lecz również z wypadków losowych głównie utonięć w przydomowych stawikach<sup>100</sup>.

## 5. Znachorstwo w rejonie i metody leczenia.

Ówczesnie z braku środków na leczenie konwencjonalne oraz żywych w tym czasie kultów i wierzeń ludowych praktykowano znachorstwo. Wspomniana wcześniej siostra zakonna Teofila Czapiewska oprócz dużej wiedzy medycznej często w leczeniu stosowała wiedzę z zakresu zielarstwa. W ten sposób wyleczyła z zapalenia płuc siostrę Antoniego Janikowskiego, Małgorzatę. Leczenie polegało na okładaniu twarogiem klatki piersiowej aż do momentu jego skiśnienia<sup>101</sup>. W latach trzydziestych za pomocą ziół leczył Nowaczyk, mieszkaniec Wiela, gm. Karsin. Został on posądzony przez państwo polskie o brak zaświadczenia o jakimkolwiek wykształceniu medycznym i nałożono na niego karę finansową<sup>102</sup>. We wsi Kosobudy dużo później znany był i jest Antoni Janikowski, człowiek, który swoje zdolności lecznicze poznał przed około trzydziestoma laty. Pierwsze objawy, których A. Janikowski nie zauważał pojawiły się gdy był dzieckiem. Często z matką chodził w odwiedziny do chorych znajomych, po pewnym czasie dowiadywał się, że ludzie ci zdrowieli. Gdy był już dorosły w Kosobudach kopano fundamenty pod budowę domu. Jakiś mężczyzna z różdżką sprawdzał żyły wodne. Gdy przekazał różdżkę Antoniemu, ta zaczęła drgać mimo jego woli i właśnie wtedy dowiedział się, że ma zdolności z zakresu radiestezji i bioenergoterapii. Przyjeżdżali do niego ludzie z różnych zakątków Polski, a nawet z zagranicy z różnymi chorobami. Przykładem jego niezwykłych umiejętności jest wyleczenie z choroby nowotworowej mężczyzny, któremu lekarze nie dawali już szansy na życie. Człowiek ten chorował na raka płuc. Pan Antoni oprócz modlitwy i spotkań z chorym zalecił mu przez określony czas codzienne wypijanie sześciu łyżek soku tataraku. Jak się później okazało mężczyzna cudownie wyzdrowiał i żyje do dziś.

---

<sup>99</sup> J. Juszczyk, *Choroby...*s. 402

<sup>100</sup> Relacja Antoniego Ciemińskiego

<sup>101</sup> Relacja Antoniego Janikowskiego

<sup>102</sup> Archiwum Państwowe w Bydgoszczy, Z zespołu: Wojewódzka Rada Narodowa w Toruniu, Praktyka znachorska lata 1930- 1932 r. syng. 0115

Innym przykładem może być mieszkaniec wsi Kosobudy, który piłą tarczową poszarpał sobie dłoń, a z niej bezustannie „ciurkiem” leciała krew. Bioenergoterapeuta przemył ją, opatrzył i polecił natychmiast pojechać do szpitala. Ten zignorował jego zalecenie dotyczące wizyty u lekarza i nadal przychodził do pana Janikowskiego, po to, aby zmieniał mu opatrunek. Rana, która wymagała szycia zagoiła się, a sam opiekujący się poszkodowanym człowiek nie mógł uwierzyć efekt swoich działań, gdyż po wcześniejszej ranie nie został ślad<sup>103</sup>.

Znawcy promieniowania radiestezyjnego uważają, że każdy przedmiot wykazuje pewnego typu promieniowanie, rozróżniają ich dwa rodzaje: grawitacyjne przepływające w kierunku środka ziemi i antygravitacyjne skierowane od ziemi ku górze. Badając promieniowanie antygravitacyjne stwierdzono przepływ wody pod ziemią, tzw. żyłę wodną, zakłócającą prawidłowe funkcjonowanie osób przebywających w jej pobliżu. Wykrywanie żył wodnych odbywa się za pomocą różdżki wpadającej w drgania, która je wyczuwa<sup>104</sup>. Kolejną niekonwencjonalną metodą stosowaną współcześnie jest akupunktura mająca swe źródło w medycynie chińskiej. Zdecydowana większość lekarzy jest przeciwna jej stosowaniu, natomiast należy pamiętać, o tym, że istnieje ona od 4 tysięcy lat, mimo że nie znano anatomii, czy fizjologii człowieka. Nieliczna grupa lekarzy zaleca leczenie niekonwencjonalne, np. akupunkturę jedynie w wypadku, gdy zabiegi chirurgiczne są nieskuteczne<sup>105</sup>. Każdy z wymienionych sposobów leczenia niekonwencjonalnego miał na celu powrót do zdrowia osoby dotkniętej chorobą, odwołując się głównie do harmonii wewnętrznej, zgodności ciała i duszy człowieka oraz postępowanie zgodnie z własnymi przekonaniem.

---

<sup>103</sup> Relacja Antoniego Janikowskiego

<sup>104</sup> M. Pomorski, *Tajemnice Uzdrawiania, Uzdrawianie bez tajemnic*, Kraków 1996 s. 38- 49

<sup>105</sup> Pod redakcją: Kazimierza Imielińskiego, *Medycyna zintegrowana*, Warszawa 2007, s. 69

## ZAKOŃCZENIE

Podsumowując, wraz z rozkwitem społeczno-gospodarczym miasta i gminy, równorzędnie rozwijała się opieka zdrowotna. Przeprowadzone wywiady, uzyskana dokumentacja oraz informacje z książek, dokładnie relacjonują przekształcenia i reformy w opiece medycznej na przestrzeni lat. Uwzględnione zostały informacje na temat chorób, przeżywalności, jak i domowych sposobów leczenia. Jednym z najważniejszych wyników pracy jest niewątpliwie to, jak ewoluowała służba zdrowia, sposoby leczenia i postępowania z pacjentami w mniejszych miejscowościach.

W pracy odniesiono się do rzetelnie sprawdzonych informacji, zeznań mieszkańców, źródeł fotograficznych oraz książkowych. Na ich podstawie opisano historię przekształcania ośrodka zdrowia, będącego nadal głównym punktem medycznym w Brusach. XX w. był bardzo trudnym czasem, wojen, niewoli, niekorzystnej polityki, która nie była przychylna rozwojowi jakichkolwiek działalności, tym bardziej w małych miejscowościach. Praca zawiera wspomnienia byłych pracowników, ich przeżyć i doświadczeń związanych z zatrudnieniem w służbie zdrowia. Współcześnie trwają prace modernizacyjne oraz budowlane na terenie budynku, w którym mieści się ośrodek zdrowia od 1949 r. Od listopada 2012r. nosi nazwę „Przychodnia rodzinna Thielemann i wspólnicy”. Obecnie w ośrodku pracuje 25 osób, współdziałowcami są dr Dariusz Thielemann, dr Zenon Bieliński, którzy są lekarzami rodzinnymi oraz p. Lucyna Breska i p. Blandyna Januszewska, obejmujące kierownictwo nad ośrodkiem. Pozostałymi lekarzami są: pediatra- Teresa Konieczna, Lek. Med. Agnieszka Wojno, Lek. Med. Filip Wojno, Lek. Med. Katarzyna Markut, oraz przyjmujący pacjentów w Leśnie Lek. Med. Maciej Próchnicki. Ponad to do „przychodni” przyjeżdżają także specjaliści z innych miast, m.in. kardiolog, neurolog, ortopeda, optyk, psychiatra, lekarz medycyny pracy. Oferowane są także badania słuchu, cukrzycy, układu krążenia oraz wiele innych okresowych badań. Pielęgniarkami są: p. Małgorzata Derda, p. Maria Gerigk, p. Anna Liegmann, p. Maria Ostrowska, p. Ewa Pokrzywińska, p. Ewa Teca. Położną jest p. Barbara Lewińska, natomiast rejestratorką medyczną p. Małgorzata Thielemann. Ośrodek zatrudnia również pracowników socjalnych, p. Zbigniewa Lepaka oraz p. Zofię Ossowską.

Zebrane dowody i informacje pomagają w zrozumieniu oraz poznaniu niezwykle ciekawej historii gminy i jej mieszkańców, tego jak radzili sobie na przełomie lat z

panującymi chorobami. Warto byłoby formalnie spisać zeznania i opowieści ludzi, aby pamięć o ubiegłych wydarzeniach nie zanikła, z uwagi na szacunek do historii i ich osobistych przeżyć. Temat ten zasługuje na uwagę i dalsze badania, obejmujące wątki wyzdrowień i przemian społecznych w gminie.



## ANEKSY

Poniżej przedstawione zostały relacje autoryzowane użyte w pracy.

Do 1946 roku Ośrodka w Brusach nie było.

Na fabryce „Las” Brusy mieścił się szpital. Były tam 2 baraki w których leżeli wszyscy chorzy powracający z wojny. Leżał tam Antoni Ciemiński, któremu wybuchł bojowy środek i poparzył klatkę piersiową. Pacjentami zajmowały się siostra Czapiewska z Osowa i siostra Ossowska z Kosobud. Szpital mieścił się tam przez rok. Inni którzy leżeli w barakach to chorzy na tyfusa, dyfterdyd, gruźlicę.

Lekarze w ośrodku na ul. Dworcowej: Dzionek, Jednoralski (lata 50), Witkowski, Słupiński, Rylek. W czasie wojny przyjmował dr Sztral.

Dentyści: Willer Teodor na ul. Pocztowej przed wojną i po wojnie (u Peplińskich).

Choroby: Po wojnie 1945 roku od marca zmarło bardzo dużo dzieci w okolicy Huty. Często umierały przy porodach, bądź topiły się w sadzawkach. Dyfteryd- leczenie to płukanie wody z solą, bądź środkami dezynfekcyjnymi, witam. C. Koklusz- mocny kaszel, leczony bańkami. Gruźlica- umierali często ludzie, którzy wracali z łagrów i wojny.

Huta, 15.12.2012 r.

*Ciemiński Antoni*

1935 r. dr. Sztral przyjmował przy ul. 2- lutego.

Dr. Kobylński po wojnie.

Dr. Witkowski po wojnie.

Dr. Pick (po Witkowskim) 1954 rok (przyjmował już na dworcowej).

Dr. Pick leczył Marię Copę na raka. (nie widział na jedno oko). Mieszkał naprzeciw ośrodka na dworcowej. Choroba: najpierw rak piersi, później z przerzutami na jajniki. Leczył ją dr. Łukowicz obecny patron szpitala. Kiedyś nowotwory wypalało się radem.

Dr. Witkowski wyleczył córkę Dominika Copey, Helenę w 1954 r. która chorowała na szkarlatynę (chorobę gardła).

Po wojnie pracownicy (w Państwowej pracy) nie musieli płacić za wizytę u lekarza.

Akuszka Piepiórka mieszkała przez ok 7 w Kosobudach (1933).

Wypadek przy pracy. Zepsóła się prasa „Kuna” (koło się przebiło). Nie można było użyć podnośnika i zamiast tego prasę Dominik Copa podniósł drągiem. Doznał urazu kręgosłupa (pęknięcie jądra miazdżystego kręgosłupa). Ból w okolicy kręgosłupa. 3 miesiące leżał w łóżku. Zastrzyki z ingapiryny.

1956 r. Roman Copa, syn Dominika zachorował na koklusz. Objawy: kaszel, wymioty. Przez 6 tygodni nie uwzględniano się leczenia, dopiero po tym czasie dr. Pick rozpoczął leczenie.

W latach ok 1930 r. w Kosobudach i Konicach było 3 upośledzonych (Spierewka i Wrycza).

Dentysta: Czapiewski mieszkał u Jutrzenków, a przyjmował u nich w podwórku. (1935). Był również fotografem.

Kosobudy, 16.02.2013 r.

Copa, Dominik  
Copey Główny

Lekarz Kobyliński- przed wojną. Przed wojną (1926) leczył na szkarlatynę. Brat Pana Ludgarda Czapiewskiego miał wówczas rok, zachorował. Najprawdopodobniej przyczyną choroby chłopca był wypadek jego matki karmiącej, której jadąc wozem przez przejazd kolejowy zamknął się szlaban i rozerwał jej pierś.

Lekarz Sztral ( przyjmował tam gdzie mieszkał Leonard Wróblewski). Przyjmował w czasie okupacji, opuścił Brusy w ciągu 2 lat po wojnie.

Doktor Helt- niemiecki lekarz przyjmował przy parku (u optyka) w czasie wojny. Każdy mógł chodzić, ale tylko odpłatnie.

Lekarz Bobczenko- przyjmował w czasie wkroczenia Rosjan. Był starszym felcerem, pozostał i pracował jako niewolnik- żołnierz i leczył.

Lekarz Heliszewski - przyjmował przy parku.

W miejscu obecnego baru „U Genia” przy ul. Młyńskiej był pierwszy Ośrodek Zdrowia (1952- 1953). Jako pielęgniarka przyjmowała tam siostra zakonna Czapiewska, w klasztorze nauczyła się opieki nad pacjentami. Pochodziła z Osowa, w Brusach pojawiła się po wojnie. Miała inne metody leczenia (najprawdopodobniej niekonwencjonalne). Mając dobre znajomości w aptekach bez trudu uzyskiwała leki, bądź składniki. W biurze urzędowała Pani Lentz wraz z Panem Warnke (księdza Warnke Ojciec) i Jadwiga Kołodziej(która później w Poznaniu skończyła studia i została dentystą). Lekarzem tam był Heliszewski, a z Chojnic przyjeżdżał Machowiński.

W 1955- 1956 przeniesiono Ośrodek na ul. Dworcową. Lekarze, którzy tam przyjmowali: Witkowski, Słupiński (ok. 1960- 1970),

Rytek,

Draspa (mieszkał powyżej sklepu „Kupiec” na ul. 2-lutego)

Laskowski( lekarz, który miał jedno oko).

Pański( przyjmował tylko na zastępstwach w latach dziewięćdziesiątych).

Pielęgniarki na ul. Dworcowej w przychodni:

-Brunke

- Felska

-Bruska

- Wałdoch

- Myszka

W Kosobudach mieszkało dwóch felcerów w ok. 1970 Masłoch, Matłoch. Oboje pracowali w Brusach oraz dojeżdżali do Chojnic.

W czasie wojny i po wojnie dentystami byli : Czapiewski, po nim Łącki i na rok Jednoralski. W latach sześćdziesiątych Ryszard Biedunkiewicz.

Budynek powstał w 1921 roku. Jego właścicielem był Stefan Januszewski. Januszewski był budowniczym i dom zbudował dla siebie i rodziny. W pewnym okresie był wójtem Brus. Sprzedano willę Lasom Państwowym, odkupiła to gmina i przerobiła. Budynek sprzedała córka Januszewskiego po tym jak wyszła za mąż za zawiadowcę stacji i wyprowadziła się do Bydgoszczy.

Położne- w Brusach Rączkowska, Zakrzewska i Mliszewska. W Kosobudach- Piepiórowa.

Choroby:

Odra- leczenie polegało na tym, że trzeba było zasłonić wszystkie okna i wszystkich zarazić w domu.

Szkarlatyna- w każdym domu umierało co najmniej jedno dziecko na szkarlatynę. Choroba polegała na tym, że „w gardle zadusiło”. Choroba panowała jakieś 3- 4 lata. Jedynym lekarstwem była penicylina, która wtedy była jeszcze niedostępna. Na gorączkę stawiano bańki.

Cholera- o tej chorobie przypomina cmentarz w Zbeninach. Człowiek, który rano zachorował wieczorem już nie żył (1900). By choroba bardziej się nie rozprzestrzeniała zmarłych zasypywano oprócz ziemi wapnem.

Dyfteryt- tzw. Grzyby w gardle. Jedynym leczeniem było smarowanie jodyną w gardle. Choroba roznosiła się z powietrza (rok ok. 1948).

Gruźlica- atakowała najczęściej tych co wracali z obozów koncentracyjnych, łagrów. Organizm po wycieczeniu, niewyleczonych przeziębieniach nie był odporny na tą chorobę. Tacy ludzie najczęściej umierali krótko po wojnie.

Opieki nad osobami, które wróciły z wojny nie było na początku. Otrzymywali pieniądze jak najniższy urzędnik państwowy.

Wszyscy mogli korzystać z opieki zdrowotnej, ale tylko odpłatnie.

Przed wojną i w czasie wojny aptekę prowadził Nytlewski przy ulicy 2-go lutego.

Apteki po wojnie:

- pierwsza apteka była u Przeworskich (tuż po wojnie).
  - następna na ul. Dworcowej w miejscu starego Urzędu Gminy
  - później powstała apteka Pana Andrzejczaka przy ul. Gdańskiej
- Jeśli ktoś chciał leki, to zawsze musiał pamiętać by mieć swoje buteleczki.

Niepełnosprawni:

- w Kosobudach było ich 3

W dzisiejszych czasach jest dużo więcej niepełnosprawnych niż kiedyś.

11. 01. 2013  
Ludgarda Czapiewski  
24 10 1993 Połgów

Relacja autoryzowana na podstawie zeznań  
Pana Ludgarda Czapiewskiego z Kosobud

Zdolność leczenia bioenergoterapeuty od ok 30 lat. Pierwsze objawy, których Pan Antoni Janikowski nie zauważał jako dziecko pojawiły się gdy był mały. Często z matką chodził w odwiedziny do znajomych, chorych po pewnym czasie dowiadywał się, że znajomi zdrowieli. Gdy był już dorosły w Kosobudach kopano fundamenty pod budowę domu. Jakiś mężczyzna z różdżką sprawdzał żyły wodne. Gdy dał różdżkę Panu Antoniemu drgała mimo jego woli i właśnie wtedy dowiedział się, że ma zdolności bioenergoterapeuty. Przyjeżdżali do niego ludzi z różnych zakamarków Polski, a nawet z zagranicy z różnymi chorobami. Przykładem jego umiejętności jest wyleczenie z choroby nowotworowej mężczyzny, któremu lekarze nie dawali już szansy na życie. Człowiek ten chorował na raka płuc. Pan Antoni oprócz modlitwy i spotkań z chorym zalecił wypijanie sześciu łyżek tataraku dziennie. Jak się później okazało mężczyzna cudownie wyzdrowiał i żyje do dziś. Innym przykładem może być mężczyzna, mieszkaniec wsi, który piłą tarczową poszarpał sobie dłoń, której ciurkiem lała się krew. Pan Antoni przemył ją, opatrzył i kazał pojechać do szpitala jak najszybciej. Chłop nie posłuchał, przychodził tylko na zmianę opatrunków. Rana, która wymagała szycia zagoiła się a sam Pan Antoni uwierzyć nie mógł, że nic po niej nie zostało.

Siostra zakonna Teofila Czapiewska: siostra Pana Antoniego, Małgorzata zachorowała na zapalenie płuc. Zakonnica okładała jej klatkę piersiową twarogiem aż do skisnięcia. Dziecko wyzdrowiało.

Kosobudy, 18.05.2013 r.

*Janikowski Antoni*

Informacje dotyczące nazewnictwa służby zdrowia w Brusach:

W 1980 r. gdy pani Teresa Januszevska podjęła pracę pełna nazwa to Zakład Opieki Zdrowotnej w Chojnicach obowiązywała ona do końca grudnia 1992 r.

Od 01.01.1993 r. przeszła w samodzielną jednostkę pod nazwą Gminna Przychodnia w Brusach ta nazwa obowiązywała do końca 2000 r.

Pielęgniarki w roku 1980- 2000 r.

M. Marcinkiewicz  
A. Błanek  
M. Spierewka  
T. Januszevska  
K. Wiśniewska  
M. Gierszevska  
L. Breska (Miszevska)  
H. Krzoska  
A. Liegmann  
M. Ostrowska  
K. Pozorska  
K. Skiba  
E. Teca  
B. Wenda  
M. Derda  
U. Czapiewska  
M. Gerigk

Inne z krótkim stażem:

K. Kizewska  
W. Hackert  
K. Jasińska

Pielęgniarki środowiskowe od lat osiemdziesiątych

K. Wiśniewska  
M. Gierszevska  
B. Wenda  
L. Breska (Miszevska)

Położne 1980- 2000r. :

I. Terlecka (Maliszevska)  
M. Słomińska  
G. Miszevska  
B. Lewińska

Męcikał, 31.05.2013 r.

*Teresa Januszevska*

W latach ok 1942- 1943 zachorował syn państwa Janikowskich z Kosobud, Antoni. Miał on wówczas kilka miesięcy i gdy rodzina myślała, że to już koniec jego życia, położyła go w łóżeczku by w spokoju odszedł. W tym czasie dom odwiedziła ich znajoma, pani Czapiewska, która zaniepokojona stanem dziecka postanowiła mu pomóc. Wygarnęła palcem z gardła wszystko co w nim zalegało i tym samym umożliwiła mu złapanie oddechu. Rodzice nie mogli wyjść z podziwu, byli szczęśliwi, ponieważ dziecko przeżyło.

Kosobudy, 12.04.2013 r.

Wapistelek Kazimiera

Przykładem wielkiej tragedii jest rodzina Bukowskich z Brus. Było w niej siedmioro dzieci, dwóch chłopaków i pięcioro dziewczynek. Najstarszy, Jan poszedł do wojska i tam zaraził się gruźlicą, jeszcze o tym nie wiedząc wrócił na przepustkę do rodzinnego domu i spał w jednym łóżku ze swym młodszym bratem Franciszkiem, którego zaraził. Po pewnym czasie do domu listonosz przyniósł list z informacją o śmierci żołnierza. Krótko po tym zmarł Franek, a po nim trzy kolejne córki. Z siedmiorga dzieci uratował się tylko najmłodsza i najstarsza córka. Najstarsza, ponieważ była bardzo odporna, a najmłodsza, bo leczona była w klinice Sióstr Zakonnych w Zakopanem przez ok. 2 lata przed dr. Fischera. Po ciężkim leczeniu wyszła ze szpitala i wyzdrowiała całkowicie. Grób dzieci Bukowskich znajduje się na Bruskim cmentarzu.

*Ps. Słazowska*  
Bydgoszcz, 10.04.2013 r.



Dr. Witkowski był szefem ośrodka.

Dr. Słupiński był w ośrodku do 80- roku.(od 1980). W międzyczasie przyjmował jeszcze dr. Draspa ( za Słupińskiego) przez 3- 4 lata.

1976 r. od tego roku Leon Draspa był kierownikiem przychodni. (a jego żona pielęgniarka).

Dr. Ryłek był kierownikiem przed Iwaszko.

Marek Iwaszko pracował w przychodni o 1984 roku.

Pielęgniarki:

- Marcinkiewicz Małgorzata
- Wałdoch Urszula
- Błanek Agata
- Draspa

Porodówka istniała od 1960 roku. ( kierownikiem była Pani Zakrzewska).

Od 1965 roku kierownikiem była Pani Iwona Maliszewska.

Zamknięcie porodówki nastąpiło w 1980 roku. Została w przychodni poradnia „K” ( czynna 2razy w tygodniu). Lekarze, którzy przyjmowali, to Armada, Boszko, Jaskólski, Dalecki.

Po urodzeniu dziecka leżało się w porodówce 7 dni.

Salę udostępnione dla celów porodowych:

- położnice ( 6 łóżek)
- porodowa (1 łóżko)
- noworodków
- przygotowawcza.

Specjalistyczne zabiegi odbywały się w szpitalach.

Mieszkanie na poddaszu od 1965- 1998 roku (Państwo Maliszewscy).

Brusy, 09.11.2012 r.

*Iwona Perlecka*

## *STRESZCZENIE*

### **„Rozwój otwartej opieki zdrowotnej na przykładzie gminy Brusy w XX wieku.”**

Brusy to małe miasto, które rozwinęło się i prawa miejskie otrzymało w XX wieku. Nad ich panoramą góruje neogotycki kościół. Na potrzeby rozległej gminy na przełomie XIX i XX wieku przy parafii w Brusach i folwarku w Leśnie powstały przytułki dla chorych i biednych ludzi. Po wojnie utworzono ośrodek zdrowia z punktem zamiejscowym w Leśnie. W pracy uwzględniono ewolucję systemu ochrony zdrowia popartą odpowiednimi uchwałami reform. Ponadto przedstawiono w niej lekarzy i personel pomocniczy w XX wieku. Zawarto w niej również najczęstsze choroby takie jak: koklusz, dyfteryt, gruźlica, które występowały wśród mieszkańców Brus i okolic, ich objawy i sposoby leczenia. Dzięki tej pracy można dowiedzieć się o historii mieszkańców, pracujących lekarzy, realiów w XX wieku na polskiej wsi. Praca jest kompilacją różnych tekstów źródłowych oraz autoryzowanych relacji mieszkańców Brus i okolicy.

### **„Development of the opened health care on the example of Brusy commune in the 20th century”**

For needs extensive community at the end of XIX century and the start of the XX century, the parish in Brusy and a farm in Leśno created shelters for sick and poor people. After the war was created a health centre with the non-resident in Leśno. The work contains the evolution of the health care system, supported by the resolutions about health. Moreover in the work is also shown the doctors and medical staff in XX century. It includes the most common illness, like: koklusz, dyfteryt, gruźlica, which occurred among the city residents, their symptoms and treatments. By this work can be known the history about Brusy residents, working doctors and realities of the XX century Polish countryside. The work is a compilation of many different source texts and authorized relations of Brusy and area residents.

## **BIBLIOGRAFIA**

### **1. Źródła drukowane:**

- Archiwum Państwowe w Bydgoszczy, Z Zespołu: Powiatowa Rada Narodowa w Chojnicach, Sprawozdanie roczne lekarza rodzinnego za rok 1930, Syng. 0004
- Archiwum Państwowe w Bydgoszczy, Z zespołu: Wojewódzka Rada Narodowa w Bydgoszczy, Statistik der Artzte und Zahnartzte der Wojewodschaft Pomerellen 1924-25, Syng. 127
- Archiwum Państwowe w Bydgoszczy, Z zespołu: Wojewódzka Rada Narodowa w Toruniu, Wykaz położnych w poszczególnych powiatach, 1920- 1923, syng. 0002a
- Archiwum Państwowe w Bydgoszczy, Z zespołu: Wojewódzka Rada Narodowa w Toruniu, Praktyka znachorska lata 1930- 1932 r. syng. 0115
- DzU nr 91, poz. 408 z późn. zm.

### **2. Relacja autoryzowana:**

- Antoni Ciemiński
- Dominik Copa
- Józef Copa
- Ludgard Czapiewski
- Antoni Janikowski
- Teresa Januszewska
- Kazimiera Napiątek
- Barbara Szlagowska
- Iwona Terlecka.

### **3. Literatura przedmiotu:**

- Agencja Rozwoju Turystyki Wiejskiej „Kaszub” w Chojnicach, Ziemia Chojnicka i Zaborska, Chojnice(folder bez paginacji oraz roku wydania) 984
- Bannister B., Begg N., Gillespie S., Wydanie I polskie pod redakcją Jacka Juszczyka, Choroby zakaźne, Wrocław 1998
- Borzyszkowski J., Historia Brus i okolic, Gdańsk 2006
- Borzyszkowski J., Praca zbiorowa pod redakcją, Dzieje Brus i okolic, Chojnice-Gdańska 1 - Brzeziński T., Pod redakcją, Historia medycyny, Warszawa 1988
- Czupryna A., Poździoch S., Ryś A., Włodarczyk C., Zdrowie Publiczne wybrane zagadnienia, Tom II, Kraków 2001
- Ellwart J., Urząd Gminy- Brusy, Miasto i Gmina Brusy, Gdynia 1997
- Imieliński K., Pod redakcją, Medycyna zintegrowana, Warszawa 2007
- Januskiewicz J. pod redakcją, Zarys Kliniki Chorób Zakaźnych, Podręcznik dla studentów medycyny, Warszawa 1992
- Klimuszko A., Wróćmy do ziół, Warszawa 1987
- Lokalna Grupa Działania Sandry Brdy, Gmina Chojnice, Brusy, Czersk, Konarzyń, Chojnice (folder bez paginacji, miejsca oraz roku wydania)
- Magdzik W., Naruszewicz- Lesiuk D, Zieliński A., Choroby zakaźne i pasożytnicze-epidemiologia i profilaktyka, Bielsko- Biała 2004
- Pomorski M., Tajemnice Uzdrawiania, Uzdrawianie bez tajemnic, Kraków 1996
- Ruffié J., Sournia J.C., Historia Epidemii, Od dżumy do AIDS, Warszawa 1996
- Sadowska J, Kasy Chorych w Polsce w latach 1920- 1933, Łódź 2002
- Sadowska J, Zmiany systemowe w służbie zdrowia 1945- 1955, Łódź 2002
- Singer E., Brusy, zaborska kraina lasów i jezior, (folder bez roku i miejsca wydania)

- Urząd Miejski w Brusach, Brusy, serce ziemi zaborskiej, (folder bez paginacji, miejsca oraz roku wydania)
- Urząd Miejski w Brusach, Leśno, perła zaborskiej krainy (folder bez paginacji, miejsca oraz roku wydania)
- Włodarczyk C., Reforma Opieki Zdrowotnej w Polsce, Kraków 1998
- Włodarczyk C., Reformy Zdrowotne, Kraków 2003
- Włodarczyk C., Sitko S., Zarządzanie Ochroną Zdrowia w Powiecie, Kraków 1999

#### **5. Źródła internetowe:**

- [www.e-finanse.com/artykuly\\_eng/56.pdf](http://www.e-finanse.com/artykuly_eng/56.pdf) (data wejścia: 24.04.2013r.)
- [http://www.e-finanse.com/artykuly\\_eng/56.pdf](http://www.e-finanse.com/artykuly_eng/56.pdf) (data wejścia: 18.01.2013r.)
- <http://www.mz.gov.pl/wwwmz/index?mr=m201&ms=&ml=pl&mi=21&mx=0&mt=&my=42&ma=441> (data wejścia: 25.05.2013r.)

## SPIS TABEL

1. Tabela 1. Podział terytorialny Kas Chorych w latach 1921- 1933.  
Źródło: : J. Sadowska, Kasy Chorych w Polsce w latach 1920- 1933.....19

## SPIS ILUSTRACJI

- Rys. 1. Ulica Główna w Brusach, rok ok 1900.....8
- Rys. 2. Zaświadczenie o zbrodni hitlerowskiej dokonanej na Stefanie Copie...10
- Rys. 3. Przetwórnia „Las”, rok ok 1980.....13
- Rys. 4 Kościół pod wezwaniem „Wszystkich Świętych” w Brusach.....16
- Rys. 5. Kościół pod wezwaniem „Podwyższenia Krzyża św.” w Leśnie.....17
- Rys. 6. Ośrodek przy ul. Dworcowej (stan obecny).....28
- Rys. 7. Filia Ośrodka Zdrowia w Leśnie (stan obecny).....29
- Rys. 8. Ośrodek w domu Austenów.....30
- Rys. 9. Gruźlica pierwotna: wysięk opłucnowy w nastolatka, który skarżył się na złe samopoczucie, nocne poty, spadek masy ciała i stany podgorączkowe.....35